



年度报告

萱素南他皇家大学

2020

萱素南他皇家大学校长 致辞

萱素南他皇家大学计划在未来15年内发展成为具有“国际化水平的高等学府” (Smart Archetype University of the Society), 因此, 必须在前5年 (2017-2021年) 稳定保持在泰国所有皇家类大学中排名首位, 并且能够保持好教学、科研、学术服务及文化艺术保护四方面的高质量发展, 成为具有特色的高等学府。萱素南他皇家大学通过战略、目标、政策等来管理与发展大学, 使大学能够在行动中按照计划达到目标, 并且在追踪与评估时统计相关信息, 来改进管理方法, 从而使大学得到进一步的发展和提高。

本报告主要总结过去一年里的所有信息并且做了一些对比, 让大家清楚地看到学校在教学、科研、学术服务及文化艺术保护四方面的进步以及包括管理在内的等需要提高的方面。

本人以校长的名义, 感谢萱素南他皇家大学全体教职员工全心全意为大学做贡献, 建立大学的标准与良好措施, 本人真心希望萱素南他皇家大学能够得到各位的支持, 推动大学成为“富有特色的高等学府”。

萱素南他皇家大学校长
楚笛甘•希维本
副教授, 博士



目录

1 概况	2 来历	3 从王宫转变为大学 已经83周年	4 学校校徽
4 校徽颜色的含义	5 校园祭拜地	6 教学单位	7 萱素南他皇家大 学校董委员会成 员
8 萱素南他皇家大 学教学委员会成 员	9 萱素南他皇家大 学事务促进委员 会成员	10 学校领导	11 学校组织机构
12 学校组织管理结 构	14 教育使命, 主要责任	18 第二部分 2020年 重点发展事项 “拓展知识”	19 提高教职工职业 技能与 SSRU Next网课技能培 训项目
20 佛统校区	22 开始在佛统教学 中心开课	26 第三部分 按照战略规划取得 的成果 “皇家大学第一名”	27 战略 1
28 战略 2	29 战略 3	30 战略 4	

第一部分
基本信息

“从王宫转变为大学”



来历

萱素南他皇家大学最早是萱素南他王宫的一部分，是曼谷王朝拉玛五世王的行宫，为王宫禁地。五世王命令在此地栽种各种各样的鲜花，将其建成“萱素南他花园”，该名字来源于萱素南他王后与天堂的因陀罗神。拉玛六世王时期，该地增建了 32 处新建筑，用作王室成员及其下属的居住之所。H.H. Princess Saisavali Bhiromya, 在萱素南他花园内建立了一所名为“Nibhakarn”的学校，接收王公大臣的女儿就读。1932 年泰国政体发生了变化，处在萱素南他花园内的王室成员及大臣因担心受到牵连而纷纷离开此地，曾经热闹、繁华、优美的萱素南他花园因无人照看而变得荒凉无比，“Nibhakarn”学校也受到影响而不得不关闭。拉玛八世王阿南达·玛希隆时期，萱素南他花园的荒凉景象得到了改变，重新恢复了往日的繁华风采。内阁成员一致建议将此地建设成为国家级教学场所，使其成为了更有价值之地，从此萱素南他花园一步一步地发展成为了今天的萱素南他皇家大学。

从王宫转变为大学 已经 83 周年， 并且排名泰国皇家类大学首位

1937 年

萱素南他学校



1975 年

萱素南他师范学院



1992 年

萱素南他皇家学院



2004 年

萱素南他皇家大学



2020 年

建校 83 周年

萱素南他皇家大学








学校校徽





萱素南他皇家大学的校徽是拉玛九世王赐予的皇家印章，内部为国王御用的 Phra Thinang Attha-this Uthumporn Raja-asana 宝座图案，包括圆环，圆环内部为古印度字母，以圆环为中心向四周发出闪亮火焰，圆环上端为七层伞状塔，伞状塔出现在 Phra Thinang Attha-this 之上，代表国王的威严，周围有泰语写成的学校名字“SUANSUNANDHA RAJABHAT UNIVERSITY（萱素南他皇家大学）”，下边有英语写成的学校名字“SUANSUNANDHA RAJABHAT UNIVERSITY”

校徽颜色的含义

-  代表萱素南他皇家大学由国王赐名而产生。
-  代表校园环境优美，充满了自然风光。
-  代表在皇家大学长期繁荣与发展的社区文化。
-  代表知识繁荣。
-  代表国王所拥有的知识分子的美好想法。

校色

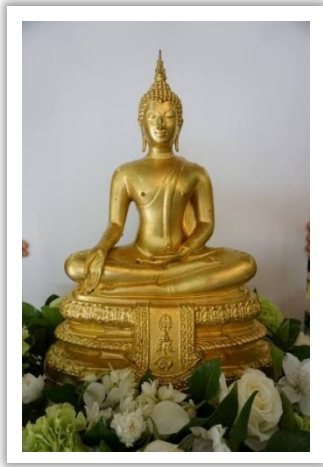
-  代表王室的恩典。
-  代表拉玛五世王的恩典。

校花



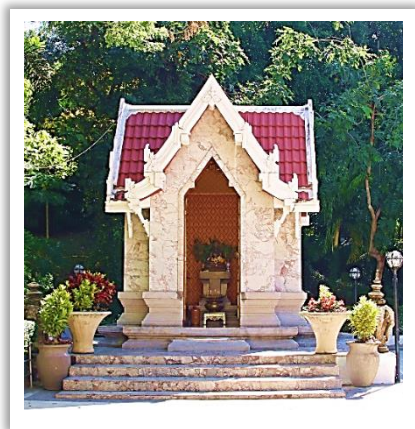
“愈创木”原产于西印度群岛，泰国拉玛五世王从爪哇岛（印度尼西亚）带回泰国，种在萱素南他王宫。目前只剩一颗，在萱素南他王后纪念碑的后院。

校园祭拜地



“素南他功佛”

是萱素南他皇家大学校园内一尊神圣的佛像，普密蓬·阿杜德国父于 1969 年赐名。佛像坐落在 Nipha Nophadol 楼，呈现广施恩德的姿势，佛像底座前的布上装饰着萱素南他师范学院时期的校徽，佛像盘腿宽度为 17 寸。



“佛阁”

坐落在“素南他努松”会议大厅对面，阁内有一尊 Phra Buddha Sunandhakorn 佛像，是教职工和学生尊敬和祭拜之地，佛像盘腿宽度为 14 寸，为玛拉威猜佛像，玛哈·扎克里·诗琳通长公主于 1985 年为其赐名。



“素南他王后纪念碑”

坐落在萱素南他皇家大学教育学院附近，是萱素南他皇家大学全体教职工与学生们永存心间的祭拜中心。

教学单位



萱素南他皇家大学校董委员会成员

1. 卢德·葛维才，副教授，博士	校董会主席
2. 阿内·彭翁苏尼，博士	校董会副主席
3. 柯蒙·腊凯，博士	校董会成员
4. 瓦沙拉吉迪·瓦沙楼泰，先生	校董会成员
5. 巴提·萨隆帕塔拉昆，先生	校董会成员
6. 玛诺·李通沙瓦理，医生	校董会成员
7. 宋巴·库鲁潘，博士	校董会成员
8. 王乐德·詹塔拉宋，教授，博士	校董会成员
9. 初启·俄甘，博士	校董会成员
10. 阿帕·阿塔本翁，博士	校董会成员
11. 娜乐温·习丽娃，女士	校董会成员
12. 维洛·吉昆阿南维，先生	校董会成员
13. 宋才·阿思瓦思拉尼，博士	大学事务促进委员会主席
14. 楚笛甘·希维本，副教授，博士	校长
15. 维拉·创迪玛鹏，副教授	学校教师委员会主席
16. 维塔亚·孟康，副教授，博士	学校领导代表
17. 尼鹏·萨希鹏盛瓦帕，副教授，博士	学校领导代表
18. 班迪·庞尼蓝，副教授，博士	学校领导代表
19. 宋健·高博奥，副教授，博士	学校领导代表
20. 尼咏·苏万娜德，副教授，博士	全职教师代表
21. 萨昆·扎理亚扎喜，教师	全职教师代表
22. 洁思理·昂素甘泽那昆，副教授，博士	全职教师代表
23. 普提瓦·外亚武他那昆，教师	全职教师代表
24. 塔那苏维·唐喜蓝，副教授，博士	校董会秘书
25. 班普·彭巴瑟，副教授	校董会秘书助理
26. 希理拉·甘彩，副教授，博士	校董会秘书助理
27. 万维帕·巴龙鹏，女士	校董会秘书助理

萱素南他皇家大学教学委员会成员

1. 楚笛甘·希维本，副教授，博士	校长
2. 彭谭·朗卡古努万，教授，博士	成员
3. 阿楠·拉萨米，（荣誉）教授	成员
4. 信·潘皮尼，（荣誉）教授	成员
5. 宋鹏·能坡昆，博士	成员
6. 苏甘雅·部拉那德察柴，副教授，博士	成员
7. 瓦蓝卡娜·詹空，副教授，博士	成员
8. 由本·本哲龙吉，（荣誉）教授	成员
9. 苏拉沙·他尼帕尼萨昆，医生，教授	成员
10. 奇撒诺·乐信萨，教授，博士	成员
11. 察由希·丹吉迪昆，副教授，博士	成员
12. 由廷·萨翁迪，副教授，博士	成员
13. 特才·揣邦隆，教授，博士	成员
14. 通友·孔坎，博士	成员
15. 察瓦理·孟努，博士	成员
16. 尼鹏·萨希鹏盛瓦帕，副教授，博士	成员
17. 宋萨·凯桑，副教授，博士	成员
18. 楚笛玛·玛妮万塔娜，副教授，博士	成员
19. 甘妮嘎·皮隆拉，副教授，博士	成员
20. 所披·苏望吉，副教授，博士	成员
21. 迪察亚·库葛瑟，副教授，博士	成员
22. 彭潘·瓦拉希哈，副教授，博士	成员
23. 班迪·庞尼蓝，副教授，博士	成员
24. 宋博·维，副教授，博士	成员
25. 宋德·隆希萨瓦，副教授，博士	成员
26. 阿那·达宾达，副教授，博士	成员
27. 察拉·侯拉外萨亚，博士	成员
28. 曼达拉·苏萨娜，副教授，博士	成员
29. 邓丰·莎妮朗，教师	成员
30. 段萨梦·隆萨婉彭，副教授，博士	成员
31. 楠提娅·莱詹，副教授，博士	成员兼秘书
32. 希提才·他玛萨内，副教授，博士	成员
33. 苏万娜·娜维洛，女士	秘书助理
34. 维拉婉·詹巴，女士	秘书助理

萱素南他皇家大学事务促进委员会成员

1. 宋才·阿思瓦思拉尼，博士	大学事务促进委员会主席
2. 他玛吉迪梅提，大师（葛瑟木）	成员
3. 皮达·万载，中尉，博士	成员
4. 提坡万·扎培，博士	成员
5. 潘娜帕·拉萨妮，博士	成员
6. 帕提达·通葛，博士	成员
7. 察迈玛·察迈她昆，女士	成员
8. 他维·培巴昆，先生	成员
9. 暖红·阿披她娜昆，女士	成员
10. 玛丽甘·散帕迪，女士	成员
11. 瓦萨娜·她维散萨昆泰，女士	成员
12. 萨拉披·瓦迪希理沙，先生	成员
13. 素贴·谭亚希，先生	成员
14. 学生会主席	成员
15. 学生干部	成员
16. 学工副校长	成员
17. 希丽安·张巴童，副教授	秘书助理
18. 尼鹏·柴亚通萨屯，先生	秘书助理
19. 娜如梦·孔洛，女士	秘书助理

学校领导



皮查·彭平
副教授，博士
行政副校长



楚笛甘·希维本
副教授，博士
校长



楠提娅·莱詹
副教授，博士
教学副校长



苏婉丽·永琴
副教授，博士
科研与发展副校长



维塔亚·孟康
副教授，博士
规划与质量副校长



川那那·密那南
副教授，博士
学工副校长

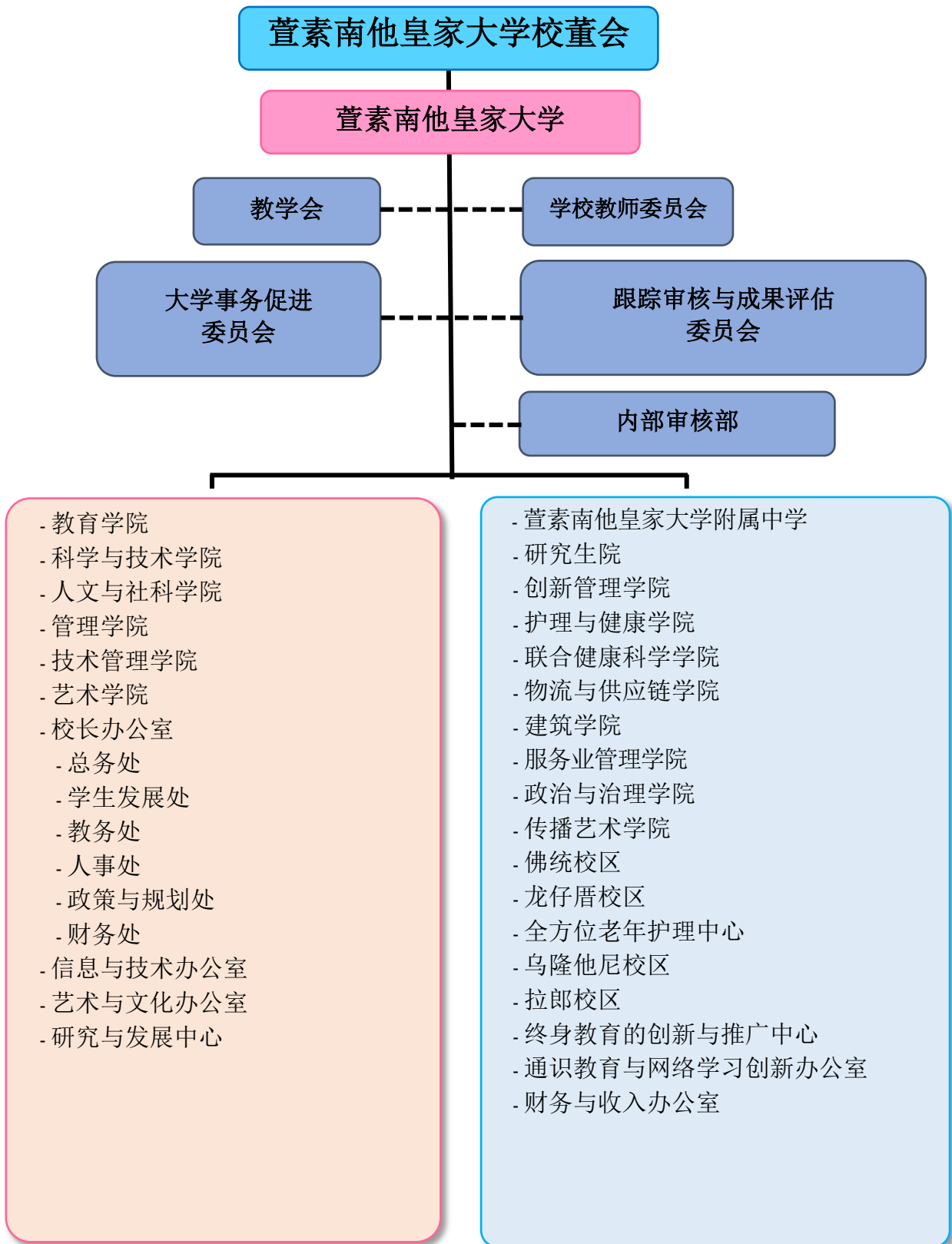


孔善·宋那瓦
副教授，博士
主管佛统校区
副校长

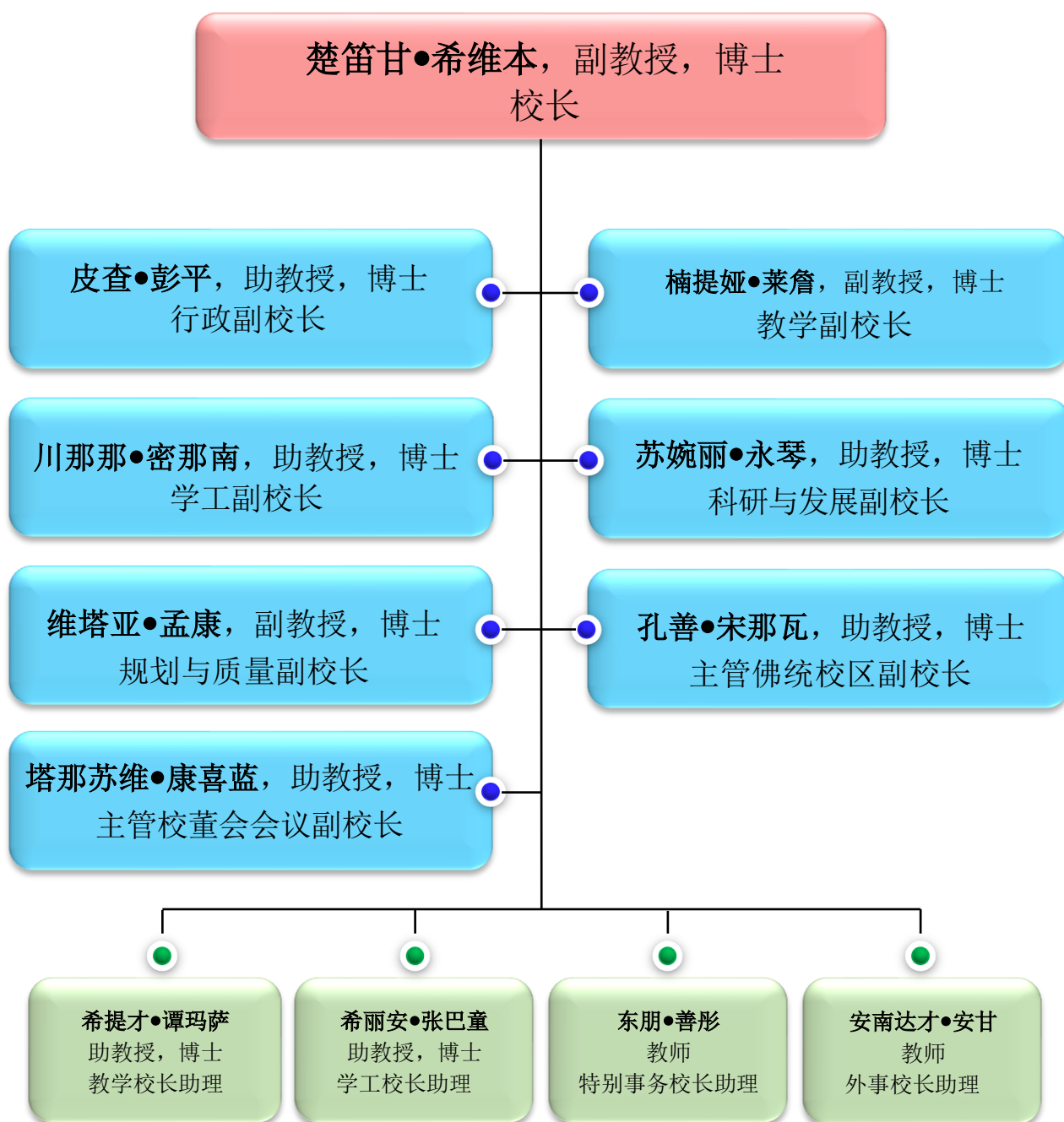


塔那苏维·康喜蓝
副教授，博士
主管校董会会议副校长

学校组织机构



学校组织管理结构



注释：按照校长的指令来管理和安排相关部门的事务。



办学愿景

“成为社会上一流的示范性大学”

(Smart Archetype University of the Society)

成功达到办学愿景的目标：

“保持皇家大学排名首位”

使萱素南他皇家大学

在教学、科研、学术服务

以及保护艺术与文化方面都具有示范性”

成为充满智慧、引人关注、具有示范性的智能大学，具体如下：

Smart

S 学生聪明伶俐、惹人喜爱
Students “想法好、做事好、说话好、衣着整齐”

M 管理制度充满智慧、让人欣赏
Smart Management “领导优秀、善良，拥有社会责任感，工作富有成果、质量高并且处事公平”

A 教学富有智慧、值得关注
Smart Academic 具有创新性、实用性，具有能够展示于人的示范性

R 科研充满智慧、值得关注
Smart Research “取得能够反映社会发展现实的科研成果并且具有实用性，具有能够展示于人的示范性”

T 科技& 教师充满智慧、值得关注
Smart Technology & Teacher “拥有高效、高质量的现代化科技，拥有想法美好的模范教师”

教育使命

- ◆ **提供教育 (To offer education)** 培养有学问的优秀毕业生，培养模范教师，提高百姓的知识水平，培养人们对世界未来的国际化发展充满责任感，使人们勇往直前、永不言败。
- ◆ **进行科学研究 (To conduct research)** 加大对处于领先地位的学科的科研投入，使其科研成果具有创新性、实用性，进而促进社会发展、进步、繁荣、兴旺。
- ◆ **提供学术服务 (To provide academic services)** 促进优秀的教学成果与民族、村镇等社会元素紧密结合，有利解决社会现实问题。
- ◆ **保护艺术与文化 (To conserve arts and culture)** 促进与支持泰国艺术与文化进一步发展，促进萱素南他王宫文化的传承与发展，使之成为世人欣赏的文化。

主要责任

- ◆ 培养一流的毕业生。(Produce Graduates with Front Row Quality)
- ◆ 向社会与社区提供学术服务。(Provide Academic Services and Transfer Technology to Communities and International Society)
- ◆ 成为保护和发展泰国文化、艺术的中心并且传承泰国文化。(Conserve and Develop Services Provision as the Center for Arts and Culture Service Center and Sustain the Thainess)
- ◆ 为社会进行科研、创新与拓展知识。(Conduct Research, Create Innovation and Develop Knowledge for Society)
- ◆ 成为具有管理灵活性的大学，并且提高社会资源的管理参与度。(Employ Modern Management System for Versatility with Concentration on Network Participation)

核心

1. 知识资本中心
2. 道德
3. 社会网络
4. 文化
5. 职业素养强

办学文化

“按照泰国传统文化的要求为人处世，
善良友好，尊敬长者。”

办学特色

实践者：精于学术；强于沟通；善于思考；乐于助人。

办学特色的内涵

实践者：毕业生拥有学术能力和职业技能，拥有胜任工作的积极性，能够将所学知识运用于实践中，并且遵守道德，不断学习和进步，提高自身综合素质。

强于沟通：毕业生拥有自主分析能力，能够学为己用，并且能够运用网络等现代化科技手段将知识传授于人，推向社会。

乐于助人：毕业生道德高尚，懂得分享，乐于助人，全心全意做好事，有益于社区、社会与国家。

办学独特性

行宫特性，传授知识，遵守道德，是具有国际化的知识殿堂。

办学独特性的内涵

宫殿特性：传承萱素南他行宫文化的大学，强调保护古代文化建筑遗迹以及传播文化艺术的众多方面，特别是乐德纳可信时代的文化艺术。

具有国际化的知识殿堂：是一所学习资源具有时代性和多样性的大学，有能力参与国家级和世界级的竞争，能够全面、有效地满足所有学习者的学习要求。

学校核心价值观与发展目标

W

Wisdom & Creativity

努力做到优秀，赢得大家认可：培养具有大学特色的、能够赢得用人单位认可的高素质毕业生，成为国内外广泛认可的优秀大学。

H

Happiness & Loyalty

树立形象，让大家了解并认可：学校积极发展与提高内部管理系统，体现出国际化形象，成为国内外广泛认可的优秀大学。

I

Integration & Collaboration

建立广泛联系，共同发展进步：具有广泛、多样的国内外合作与交流，共同参与、促进大学发展和友好合作。

P

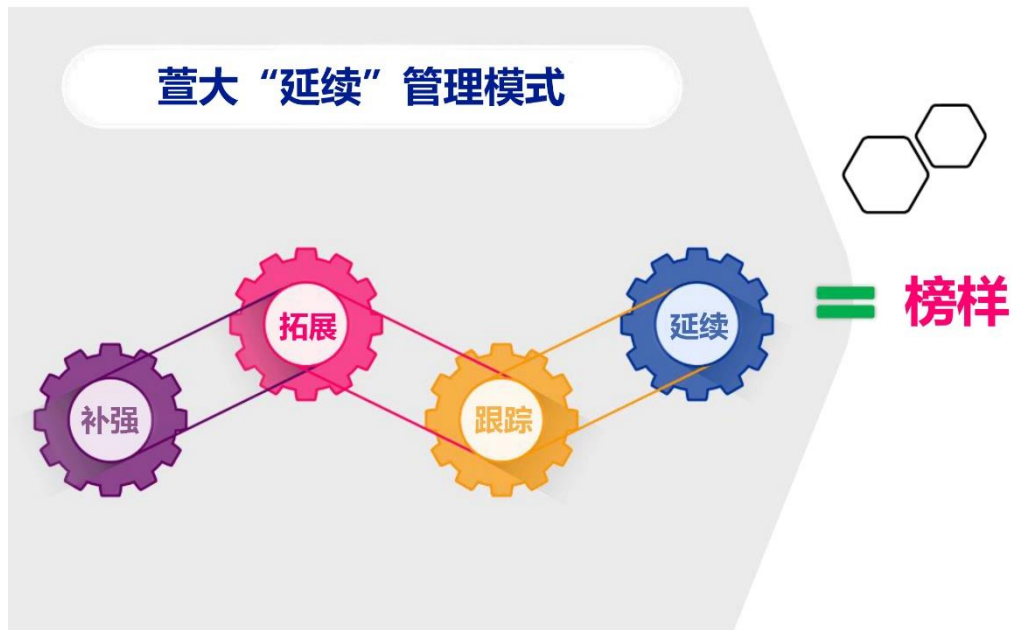
Professionalism

取得学术、科研成果，提供学术服务：为提高教学质量，学校积极取得学术成果；积极开展科学研究以满足相关部门的需求，在国内外发表科研成果，将其应用于知识传播和服务社会等方面。



学校发展目标

学校规定萱素南他皇家大学的管理模式为“萱大‘延续’管理模式”（SSRU “KEEP” Model），实现目前尚未实现的目标，拓展知识，提高社会资本，持续跟踪工作系统，促进可持续发展，并且使之成为未来 15 年“标杆”发展模式，使大学成为“社会榜样型大学”，这些是值得大家共同保护与珍惜的。



根据萱素南他皇家大学的“萱大‘延续’管理模式”（SSRU “KEEP” Model），学校规定的发展目标简称为“SSRU ‘SWITCH’”，包括以下几方面：



第二部分
2020 年
重点发展事项
“拓展知识”



提高教职工职业技能与 SSRU Next 网课技能培训项目

Student



教学安排

Digital Learning Platform

现代教育技术



TEACHER'S



Step 1
教学设计



Step 2
在线教学管理技能的发展

Step 3
提供现代教育技术





萱素南他皇家大学

佛统校区

泰国萱素南他皇家大学校董会成员们于 2015 年 8 月 14 日一致决定建立佛统校区（作为佛统府教育中心）归属萱素南他皇家大学的管理，目的为进行教学、科研、学术服务以及保护文化艺术。

佛统校区位于 111/3-5 Tambon Khlong Yong, Amphoe Phuttamonthon, Nakhonpathom 73170，此校区位于萨拉亚县（Salaya）西边方向大概 134 公里。萱素南他皇家大学佛统校区占地面积共 246 亩。

北边与 Sri Kamol Road 相连；

南边与 Liab Klong Chai Khan Road 相连；

西边与 Salaya Bang Pasi 路相连；

东边与 Liab Klong Chai Khan Road 相连。

整个校区可以分为 6 大部分，分别为：1. 教学楼区；2. 教学管理区；3. 教学服务区；4. 活动区；5. 宿舍；6. 停车场。

2016 年起，佛统校区正式使用时，包含物流与供应链学院、国际学院以及国际艺术学院 3 个教学单位，每个独立学院必须培养学生在社会中竞争及为社区提供学术服务。





设立过程

佛统校区

萱素南他皇家大学



20
20

萱素南他皇家大学校董会一致同意将佛统教学中心升格为**佛统校区**。



物流与供应链学院



国际学院



国际艺术学院

开始在佛统教学中心开课

20
16



20
15

萱素南他皇家大学校董会一致同意**开设佛统教学中心**。

建教学楼，为教学做准备。

20
10





开始在佛统教学中心开课

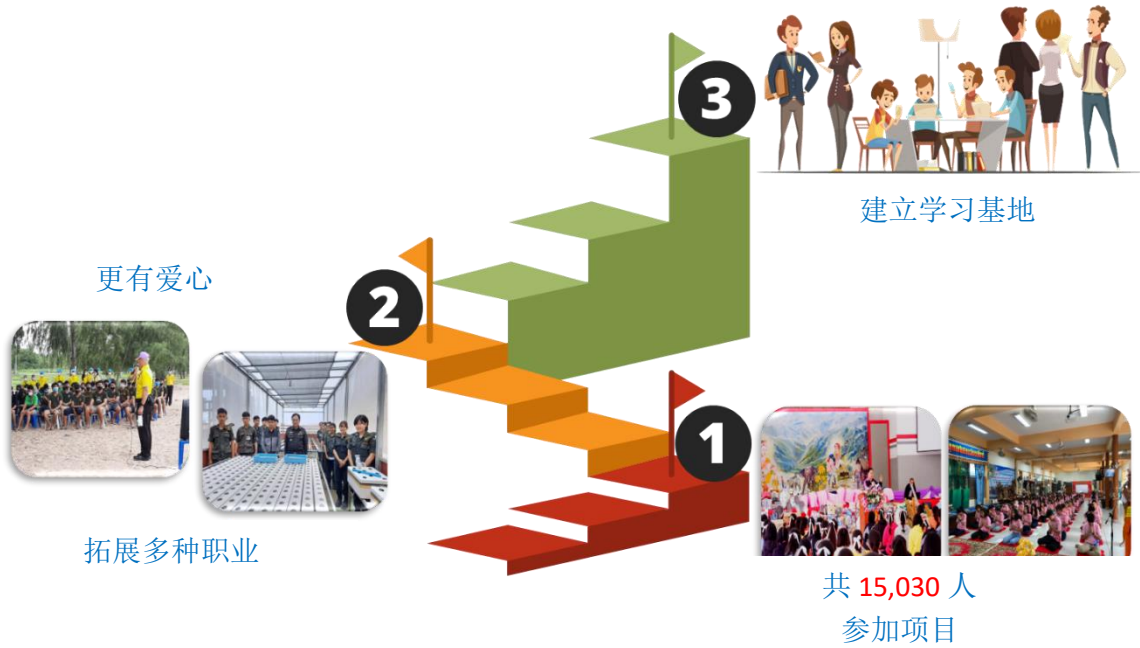
1. 提高职业技能并促进社区创收的项目



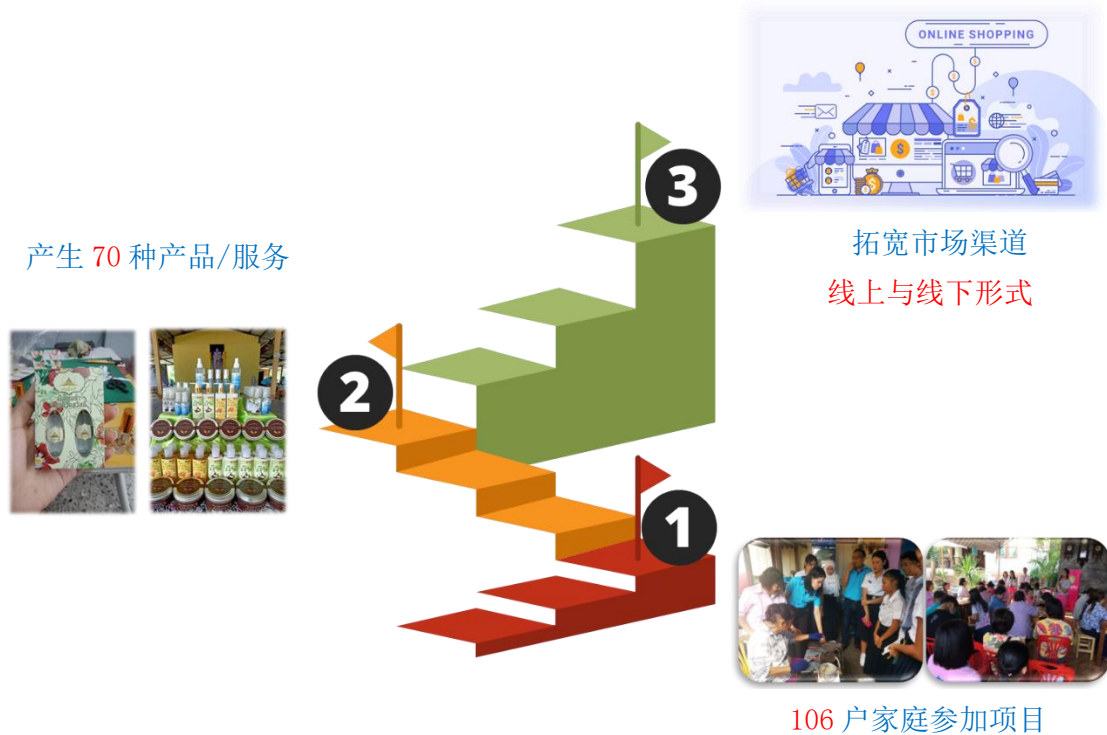
2. 发展社区产品项目



3. 促进友爱、团结、了解个人与别人的人权及以国王为国家元首的体制项目



4. 提高社区成员生活质量和收入项目



5. 21 世纪英语技能提高项目

2,001 人参加测试

过关率 22.84% 考试

运用英语促进职业发展

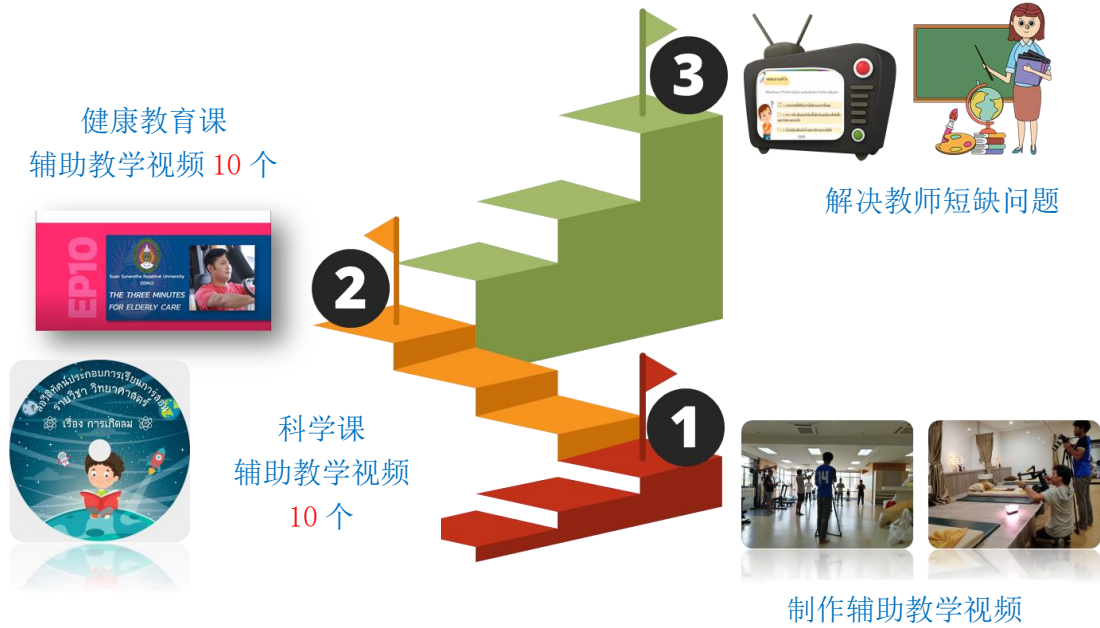
6. 提高基础教育阶段学生的阅读与写作水平项目

语言教学教具

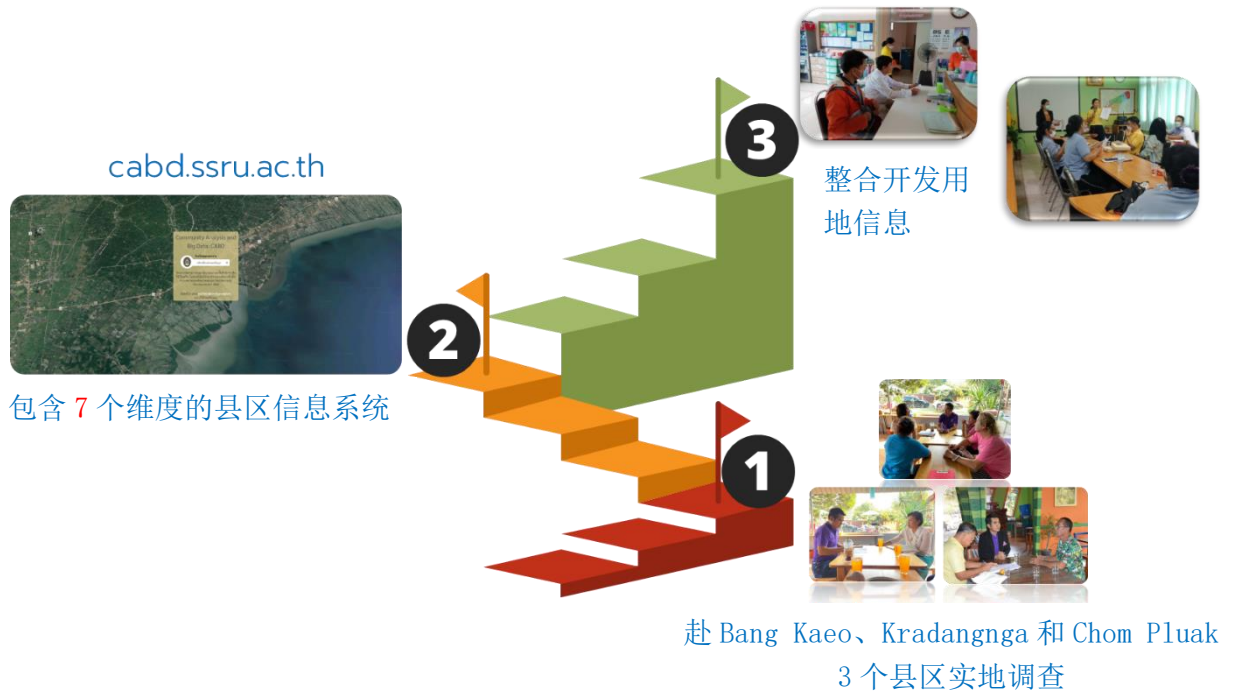
学生的技能有所提高

共 20 所学校参与该项目

7. 为解决小型学校教师短缺的教学视频支持项目



8. 提高府内县区信息系统项目 (Big Data)



第三部分
按照战略规划取得的成果
“皇家大学第一名”

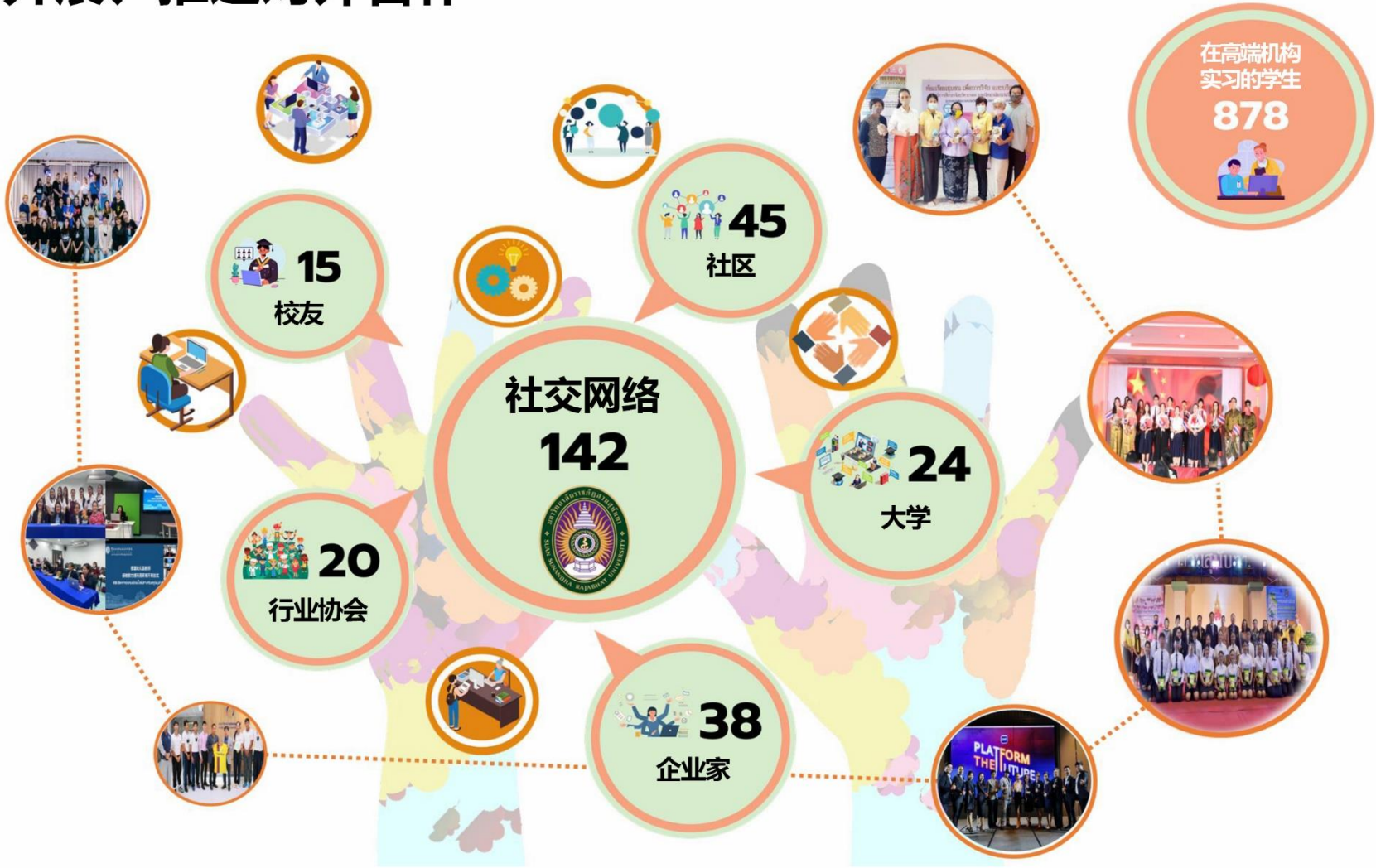
战略1: 将大学发展成为具有可持续发展能力的高等学府



战略2：创作学术作品以促进社区可持续发展



战略 3： 开展、推进对外合作



July 2020 RANKING WEB OF UNIVERSITIES

萱素南他
皇家大学 排名

“成为社会上一流的示范性大学”

时代 12

SSRU

战略4： 提升国际化水平

世界级
31

国际级
3

SSRU มหาวิทยาลัยราชภัฏวไลยอลงกรณ์

เทคโนโลยีสำหรับรองรับ

WORK from HOME

บุคลากรมหาวิทยาลัยราชภัฏวไลยอลงกรณ์ฯ

外国交换生	泰国交换生	在校注册学习的外国留学生	外籍教师
315	43	40	30

Website (Moodle)

ERP

SSRU Event

Smart Operation

Smart Student Service

Internet & Wifi

G-Suite for Education

e-Office

Academic Search

SSRU System

www.ssrु.ac.th	SSRU Mail
@SuanSunandhaUniversity	Meeting Personnel meeting
@OfficialSsrุ	office Electronic office system
SSRU App	Kaew Chao Chom Journal

顾问

楚笛甘·希维本，副教授，博士 泰国萱素南他皇家大学校长
维塔亚·孟康，副教授，博士 规划与质量副校长

提供信息单位

教育学院	国际学院
科学与技术学院	创新管理学院
人文与社科学院	护理与健康学院
管理学院	联合健康学院
技术管理学院	国际艺术学院
艺术学院	物流与供应链学院
研究生院	建筑学院
校长办公室	萱素南他皇家大学附属中学
艺术与文化办公室	通识教育与网络学习创新办公室
研究与发展中心	终身教育的创新与推广中心
佛统校区	信息与技术办公室
龙仔厝校区	拉廊校区
乌隆他尼校区	

编辑小组

宋塔亚·哲玲希理 先生	规划与发展办公室处长
普彭·甘晗 女士	预算跟踪与信息部门主任
皮奔·普盟 先生	质量评估与学习管理部门主任
瓦娜萨娜·巴帕拉 女士	工作系统发展与公务绩效评估部门主任
庞提·给宾 女士	规划与预算部门主任
卡妮颂·温良 女士	行政管理部代理主任
瓦朗卡娜·希理红佟 女士	政策与规划分析师
张拉·宁山蓝 先生	政策与规划分析师
吉迪帕·博雷 先生	政策与规划分析师
巴鹏·苏素崇 先生	行政管理部



政策及规划司

1 乌通路

曼谷 10300

<http://www.plan.ssru.ac.th>

www.facebook.com/PPSSRU