



แผนบริหารความเสี่ยงและการควบคุมภายใน
ประจำปีงบประมาณ พ.ศ. 2562



มหาวิทยาลัยราชภัฏสวนสุนันทาได้ตระหนักถึงความสำคัญของการบริหารความเสี่ยงและการควบคุมภายใน และเพื่อให้การดำเนินงานการบริหารความเสี่ยงและการควบคุมภายในเป็นไปอย่างต่อเนื่อง สอดคล้องระเบียบคณะกรรมการตรวจเงินแผ่นดินว่าด้วยการกำหนดมาตรฐานการควบคุมภายใน พ.ศ. 2544 ข้อ 5 และข้อ 6 กำหนดให้ส่วนราชการดำเนินการวางระบบควบคุมภายใน พร้อมประเมินผลการควบคุมภายใน และรายงานต่อคณะกรรมการตรวจเงินแผ่นดิน อย่างน้อยปีละ 1 ครั้ง รวมทั้งเกณฑ์การประกันคุณภาพการศึกษาภายใน ตัวบ่งชี้ที่ 5.1 (ข้อ 3) กำหนดให้หน่วยงานดำเนินงานตามแผนบริหารความเสี่ยงที่เป็นผลจากการวิเคราะห์และระบุปัจจัยเสี่ยงที่เกิดจากปัจจัยภายนอก หรือปัจจัยที่ไม่สามารถควบคุมได้ที่ส่งผลกระทบต่อการทำงานตามพันธกิจของคณะและให้ระดับความเสี่ยงลดลงจากเดิม ประกอบกับการประเมิน “คุณธรรมและความโปร่งใสในการดำเนินงานของหน่วยงานภาครัฐ (Integrity and Transparency Assessment: ITA)” ของสำนักงานคณะกรรมการป้องกันและปราบปรามการทุจริตแห่งชาติ (สำนักงาน ป.ป.ช.) กำหนดให้ส่วนราชการประเมินความเสี่ยงการทุจริตเกี่ยวกับผลประโยชน์ทับซ้อน นั้น

จากหลักการดังกล่าวข้างต้นมหาวิทยาลัยราชภัฏสวนสุนันทา จึงได้จัดทำแผนบริหารความเสี่ยงและการควบคุมภายใน ประจำปีงบประมาณ พ.ศ. 2562 ขึ้น โดยมีส่วนประกอบ 4 บท ได้แก่

บทที่ 1 บทนำ

บทที่ 2 แนวทางบริหารความเสี่ยง ประจำปีงบประมาณ พ.ศ. 2562

บทที่ 3 แผนบริหารความเสี่ยง ประจำปีงบประมาณ พ.ศ. 2562

บทที่ 4 การควบคุมภายใน ประจำปีงบประมาณ พ.ศ. 2562

มหาวิทยาลัยราชภัฏสวนสุนันทาหวังว่าแผนบริหารความเสี่ยงและการควบคุมภายใน ประจำปีงบประมาณ พ.ศ. 2562 จะเป็นแนวทางการบริหารจัดการความเสี่ยงและการควบคุมภายในของมหาวิทยาลัยราชภัฏสวนสุนันทา ให้มีการบริหารงานเป็นไปตามเป้าหมายที่กำหนดได้อย่างมีประสิทธิภาพและประสิทธิผล

รองศาสตราจารย์ ดร. ฤๅเดช เกิดวิชัย
อธิการบดีมหาวิทยาลัยราชภัฏสวนสุนันทา

ตามระเบียบสำนักงานการตรวจเงินแผ่นดิน (สตง.) ว่าด้วยการกำหนดมาตรฐานการควบคุมภายใน พ.ศ. 2544 ข้อ 5 และ ข้อ 6 กำหนดให้หน่วยงานนำมาตรฐานการควบคุมภายในตามระเบียบฯ ไปใช้เป็นแนวทางการจัดวางระบบการควบคุมภายใน และประเมินผลการควบคุมภายในให้เกิดประสิทธิภาพและประสิทธิผล พร้อมรายงานต่อผู้บริหารและผู้ที่เกี่ยวข้องทราบ ประกอบกับเกณฑ์การประเมินคุณภาพการศึกษาภายใน ระดับอุดมศึกษา ประจำปีการศึกษา 2557 องค์ประกอบที่ 5 การบริหารจัดการ ตัวบ่งชี้ที่ 5.1 การบริหารของคณะเพื่อการกำกับติดตามผลลัพธ์ตามพันธกิจ กลุ่มสถาบัน และเอกลักษณ์ของคณะ เกณฑ์ข้อที่ 3 กำหนดให้หน่วยงานดำเนินงานตามแผนบริหารความเสี่ยง ที่เป็นผลจากการวิเคราะห์ และระบุปัจจัยที่เกิดขึ้นจากปัจจัยภายนอก หรือปัจจัยที่ไม่สามารถควบคุมได้ที่ส่งผลกระทบต่อการทำงานตามพันธกิจของหน่วยงานและให้ระดับความเสี่ยงลดลง รวมทั้งเกณฑ์การประเมิน “คุณธรรมและความโปร่งใสในการดำเนินงานของหน่วยงานภาครัฐ (Integrity and Transparency Assessment: ITA)” ของสำนักงานคณะกรรมการป้องกันและปราบปรามการทุจริตแห่งชาติ (สำนักงาน ป.ป.ช.) ประจำปีงบประมาณ พ.ศ.2562 ในตัวชี้วัดที่ 10 การป้องกันการทุจริต ระบุให้ส่วนราชการประเมินความเสี่ยงการทุจริตเกี่ยวกับผลประโยชน์ทับซ้อน นั้น

จากระเบียบและเกณฑ์ดังกล่าวมหาวิทยาลัยราชภัฏสวนสุนันทา จึงได้มีการจัดทำแผนบริหารความเสี่ยงและการควบคุมภายใน ประจำปีงบประมาณ พ.ศ. 2562 เพื่อให้ผลการดำเนินงานของมหาวิทยาลัยราชภัฏสวนสุนันทาเป็นไปตามเป้าประสงค์ยุทธศาสตร์ที่วางไว้ มีระบบในการติดตามตรวจสอบผลการดำเนินการบริหารความเสี่ยงและเฝ้าระวังความเสี่ยงใหม่ที่อาจเกิดขึ้น และเพื่อให้เกิดการรับรู้ ตระหนัก และเข้าใจถึงความเสี่ยงด้านต่างๆ ที่จะเกิดขึ้น และสามารถหาวิธีการจัดการกับความเสี่ยงเพื่อป้องกันหรือลดความเสี่ยงให้อยู่ระดับที่ยอมรับได้ และเพื่อให้เกิดความมั่นใจว่าการดำเนินงานจะบรรลุผลสำเร็จตามวัตถุประสงค์ที่วางไว้

มหาวิทยาลัยราชภัฏสวนสุนันทา ได้ปรับปรุงยุคที่ใช้ขั้นตอนปฏิบัติงานการบริหารความเสี่ยงตามหลักการของคณะกรรมการร่วมของสถาบันวิชาชีพ 5 แห่ง (COSO : Committee of Sponsoring Organizations of the Tradeway Commission) จำนวน 5 ขั้นตอน ดังนี้

ขั้นตอนที่ 1 การระบุความเสี่ยง

ขั้นตอนที่ 2 การประเมินความเสี่ยง

ขั้นตอนที่ 3 แนวทางการตอบสนอง/แนวทางที่ใช้ในการจัดการความเสี่ยง

ขั้นตอนที่ 4 การดำเนินการตามกลยุทธ์/แนวทางที่ใช้จัดการแต่ละความเสี่ยง

ขั้นตอนที่ 5 การตรวจติดตามประเมินการบริหารความเสี่ยง

จากขั้นตอนดังกล่าวข้างต้น มหาวิทยาลัยราชภัฏสวนสุนันทา ได้วิเคราะห์ความเสี่ยง ประจำปีงบประมาณ พ.ศ. 2562 ในด้านต่างๆ ได้แก่ ความเสี่ยงด้านกลยุทธ์ ความเสี่ยงด้านการปฏิบัติงาน ความเสี่ยงด้านทรัพยากร (การเงิน งบประมาณ ระบบเทคโนโลยีสารสนเทศ อาคารสถานที่) ความเสี่ยงด้านนโยบาย กฎหมาย ระเบียบ ข้อบังคับ และความเสี่ยงการทุจริตเกี่ยวกับผลประโยชน์ทับซ้อน โดยผลการประเมินมีความเสี่ยงที่ต้องนำมาบริหารจัดการความเสี่ยง จำนวน 8 ความเสี่ยง จากความเสี่ยงที่ได้ระบุทั้งหมด 11 ความเสี่ยง รายละเอียดดังนี้

1. ด้านกลยุทธ์ จำนวน 1 ความเสี่ยง ได้แก่
 - 1.1 การเปลี่ยนแปลงของสภาพแวดล้อมภายนอกมีผลต่อการกำหนดยุทธศาสตร์และกลยุทธ์ที่ไม่ตอบสนอง
2. ความเสี่ยงด้านการปฏิบัติงาน จำนวน 2 ความเสี่ยง ได้แก่
 - 2.1 การจัดกิจกรรมพัฒนานักศึกษาไม่เป็นไปตามกฎระเบียบที่กำหนดของมหาวิทยาลัย
 - 2.2 จำนวนนักศึกษารับใหม่ไม่เป็นไปตามแผนการรับนักศึกษา
3. ความเสี่ยงด้านทรัพยากร (การเงิน งบประมาณ ระบบเทคโนโลยีสารสนเทศ อาคารสถานที่) จำนวน 3 ความเสี่ยง ได้แก่
 - 3.1 ไฟฟ้าดับ
 - 3.2 การเกิดเหตุอัคคีภัย
 - 3.3 ภัยคุกคามทางระบบเทคโนโลยีสารสนเทศ
4. ความเสี่ยงด้านนโยบาย กฎหมาย ระเบียบ ข้อบังคับ จำนวน 1 ความเสี่ยง ได้แก่
 - 4.1 การเปลี่ยนแปลงกฎหมาย ระเบียบ ข้อบังคับ ของหน่วยงานภายนอกมีผลต่อการปฏิบัติงานของมหาวิทยาลัย
5. ความเสี่ยงการทุจริตเกี่ยวกับผลประโยชน์ทับซ้อน จำนวน 1 ความเสี่ยง ได้แก่
 - 5.1 การเอื้อประโยชน์ต่อพวกพ้องในการจัดซื้อจัดจ้าง

การควบคุมภายใน

มหาวิทยาลัยราชภัฏสวนสุนันทา ได้สรุปการประเมินผลและการปรับปรุงการควบคุมภายในในระดับหน่วยงาน พร้อมทั้งจัดทำแผนการปรับปรุงการควบคุมภายใน ระดับมหาวิทยาลัย ประจำปีงบประมาณ พ.ศ. 2562 ซึ่งประกอบด้วย วัตถุประสงค์ การควบคุมที่มีอยู่ ความเสี่ยงที่ยังมีอยู่ การปรับปรุงการควบคุม ระยะเวลาแล้วเสร็จ และผู้รับผิดชอบของแต่ละงาน สามารถสรุปจำนวนงานที่ควบคุมภายใน ดังนี้

1. งานรับนักศึกษา
2. งานจัดการเรียนการสอน
3. งานจัดหาพัสดุ-จัดซื้อจัดจ้าง
4. งานควบคุมพัสดุ
5. งานจำหน่ายพัสดุ
6. งานเบิกจ่าย
7. งานธุรการและสารบรรณ
8. งานจัดประชุม
9. งานสรรหาบุคลากร
10. งานพัฒนาบุคลากร
11. งานติดตามและประเมินผลการปฏิบัติราชการ





คำนำ	ก
บทสรุปผู้บริหาร	ค
สารบัญ	ช
สารบัญภาพ	ณ
บทที่ 1 บทนำ	1
1.1 หลักการและเหตุผล	1
1.2 ข้อมูลพื้นฐานมหาวิทยาลัย ประจำปีงบประมาณ พ.ศ. 2562	3
1.2.1 วิสัยทัศน์ (Vision)	3
1.2.2 จุดประสงค์ (Purpose)	3
1.2.3 พันธกิจ (Mission)	3
1.2.4 ภารกิจหลัก (Key result area)	4
1.2.5 เสาหลัก (Pillar)	4
1.2.6 วัฒนธรรม (Culture)	4
1.2.7 อัตลักษณ์ (Identity)	4
1.2.8 เอกลักษณ์ (Uniqueness)	5
1.2.9 ค่านิยมหลัก (Core Values)	5
1.2.10 นโยบายในการบริหารและพัฒนามหาวิทยาลัย	6
1.2.11 ประเด็นยุทธศาสตร์ (Strategic Thrusts)	7
1.2.12 เป้าหมายการพัฒนามหาวิทยาลัย (University Development Goals)	8
1.3 ผลการดำเนินงานปีที่ผ่านมา	9
1.3.1 ข้อมูลหลักสูตรที่เปิดสอน	9
1.3.2 ข้อมูลนักศึกษา	9
1.3.3 ข้อมูลผู้สำเร็จการศึกษา	10
1.3.4 ข้อมูลการมีงานทำของบัณฑิต	11
1.3.5 ข้อมูลการทำงานตรงสาขาของบัณฑิต	11
1.3.6 ข้อมูลผลงานวิจัย	12
1.3.7 ข้อมูลการบริการวิชาการและวิชาชีพ	14
1.3.8 ข้อมูลการทำนุบำรุงศิลปวัฒนธรรม	14
1.3.9 ข้อมูลบุคลากร	15
1.3.10 ผลการจัดอันดับมหาวิทยาลัย	17
1.3.11 ผลการบริหารความเสี่ยง ประจำปีงบประมาณ พ.ศ. 2561	18

บทที่ 2 แนวทางการบริหารความเสี่ยงและการควบคุมภายใน	19
2.1 นโยบายบริหารความเสี่ยงและการควบคุมภายใน	19
2.2 วัตถุประสงค์ ตัวชี้วัดความสำเร็จ และค่าเป้าหมายของแผนบริหารความเสี่ยงและการควบคุมภายใน ประจำปีงบประมาณ พ.ศ. 2562	19
2.3 ขั้นตอนการบริหารจัดการความเสี่ยง มหาวิทยาลัยราชภัฏสวนสุนันทา ประจำปีงบประมาณ พ.ศ. 2562	20
2.4 ปฏิทินการดำเนินงานบริหารความเสี่ยงและการควบคุมภายใน ประจำปีงบประมาณ พ.ศ. 2562	22
บทที่ 3 แผนบริหารความเสี่ยง ประจำปีงบประมาณ พ .ศ.2562	27
บทที่ 4 การควบคุมภายใน ประจำปีงบประมาณ พ .ศ.2562	33
ภาคผนวก	41
ภาคผนวก 1 คำสั่งมหาวิทยาลัยราชภัฏสวนสุนันทาที่ 2615/2561 เรื่องคำสั่งแต่งตั้งคณะกรรมการบริหารความเสี่ยงและควบคุมภายใน ประจำปีงบประมาณ พ.ศ. 2562 มหาวิทยาลัยราชภัฏสวนสุนันทา	43
ภาคผนวก 2 คำสั่งมหาวิทยาลัยราชภัฏสวนสุนันทาที่ 4072/2561 เรื่องคำสั่งแต่งตั้งคณะกรรมการบริหารความเสี่ยงและควบคุมภายใน ประจำปีงบประมาณ	51
ภาคผนวก 3 ตารางแสดงผลการระบุความเสี่ยง และกำหนดเกณฑ์ที่ใช้ในการประเมินความเสี่ยง (FM-RM 01)	55
ภาคผนวก 4 ตารางแสดงผลการประเมินความเสี่ยง (FM-RM-02)	65

สารบัญภาพ

ภาพที่ 1	เป้าหมายการพัฒนามหาวิทยาลัย	8
ภาพที่ 2	หลักสูตรที่เปิดการเรียนการสอน ปีการศึกษา 2560	9
ภาพที่ 3	จำนวนนักศึกษาคงอยู่ ปีการศึกษา 2557-2561	10
ภาพที่ 4	จำนวนนักศึกษา จำแนกตามระดับการศึกษา ปีการศึกษา 2557-2561	10
ภาพที่ 5	จำนวนผู้สำเร็จการศึกษา ปีการศึกษา 2556-2560	11
ภาพที่ 6	ร้อยละการมีงานทำของบัณฑิต ปีการศึกษา 2557-2560	11
ภาพที่ 7	ร้อยละการมีงานทำตรงสาขาของบัณฑิต ปีการศึกษา 2557-2560	12
ภาพที่ 8	ร้อยละของอาจารย์ประจำที่มีผลงานวิจัย ปีงบประมาณ พ.ศ.2557-2561	12
ภาพที่ 9	จำนวนผลงานวิจัยที่นำไปใช้ประโยชน์ ปีงบประมาณ พ.ศ.2557-2561	13
ภาพที่ 10	ร้อยละของคุณภาพผลงานวิจัยที่ตีพิมพ์เผยแพร่ในระดับชาติหรือนานาชาติ ปีงบประมาณ พ.ศ. 2557-2561	13
ภาพที่ 11	จำนวนโครงการบริการวิชาการ ปีงบประมาณ พ.ศ. 2557-2561	14
ภาพที่ 12	จำนวนโครงการบริการวิชาการที่นำมาใช้ในการพัฒนาการเรียนการสอน ปีงบประมาณ พ.ศ. 2557-2561	14
ภาพที่ 13	จำนวนโครงการและจำนวนผู้ร่วมเข้าร่วมโครงการส่งเสริมด้านศิลปวัฒนธรรม ปีงบประมาณ พ.ศ. 2557-2561	15
ภาพที่ 14	สัดส่วนร้อยละบุคลากรสายวิชาการต่อสายสนับสนุนวิชาการ ปีงบประมาณ พ.ศ. 2557-2561	15
ภาพที่ 15	ร้อยละอาจารย์ประจำที่มีตำแหน่งวิชาการ ปีงบประมาณ พ.ศ. 2557-2561	16
ภาพที่ 16	ร้อยละอาจารย์ประจำที่มีวุฒิการศึกษาระดับปริญญาเอก ปีงบประมาณ พ.ศ. 2557-2561	16
ภาพที่ 17	ร้อยละของบุคลากรสายสนับสนุนวิชาการ ปีงบประมาณ พ.ศ. 2557-2561	17
ภาพที่ 18	ผลการจัดอันดับของมหาวิทยาลัยฯ ปีงบประมาณ พ.ศ. 2557-2561	17
ภาพที่ 19	ผลการบริหารความเสี่ยง	18



1.1 หลักการและเหตุผล

พระราชบัญญัติระเบียบบริหารราชการแผ่นดิน (ฉบับที่ 5) พ.ศ.2545 มาตรา 3/1 บัญญัติว่า “การบริหารราชการต้องเป็นไปเพื่อประโยชน์สุขของประชาชน เกิดผลสัมฤทธิ์ต่อภารกิจของรัฐ ความมีประสิทธิภาพ ความคุ้มค่าในเชิงภารกิจแห่งรัฐ การลดขั้นตอนการปฏิบัติงาน การลดภารกิจและยุบเลิกหน่วยงานที่ไม่จำเป็น การกระจายภารกิจและทรัพยากรให้แก่ท้องถิ่น การกระจายอำนาจตัดสินใจ การอำนวยความสะดวกและการตอบสนองความต้องการของประชาชน ทั้งนี้โดยมีผู้รับผิดชอบต่อผลของงาน การปรับปรุงคุณภาพการให้บริการจึงเป็นแนวทางที่จำเป็นอย่างยิ่งเพื่อให้การบริหารราชการเป็นไปอย่างมีประสิทธิภาพ และสามารถตอบสนองตามความต้องการของประชาชน ในการปฏิบัติหน้าที่ของส่วนราชการ ต้องใช้วิธีการบริหารกิจการบ้านเมืองที่ดีโดยเฉพาะอย่างยิ่งให้คำนึงถึงความรับผิดชอบต่อผู้ปฏิบัติราชการ การมีส่วนร่วมของประชาชน การเปิดเผยข้อมูล การติดตามตรวจสอบและประเมินผลการปฏิบัติราชการ ทั้งนี้ตามความเหมาะสมของแต่ละภารกิจ”

พระราชกฤษฎีกาว่าด้วยหลักเกณฑ์และวิธีการบริหารกิจการบ้านเมืองที่ดี พ.ศ.2546 มาตรา 12 กำหนดว่าเพื่อประโยชน์ในการปฏิบัติราชการให้เกิดผลสัมฤทธิ์ ก.พ.ร. อาจเสนอต่อคณะรัฐมนตรี เพื่อกำหนดมาตรการกำกับการปฏิบัติราชการ โดยวิธีการจัดทำความตกลงเป็นลายลักษณ์อักษร หรือโดยวิธีการอื่นใด เพื่อแสดงความรับผิดชอบต่อผู้ปฏิบัติราชการ และมาตรา 45 กำหนดให้ส่วนราชการจัดให้มีคณะผู้ประเมินอิสระดำเนินการประเมินผลการปฏิบัติราชการของส่วนราชการเกี่ยวกับผลสัมฤทธิ์ของภารกิจ คุณภาพการให้บริการ ความพึงพอใจของประชาชนผู้รับบริการ ความคุ้มค่าในภารกิจ ทั้งนี้ตามเกณฑ์ วิธีการ และระยะเวลาที่ ก.พ.ร. กำหนด

สำนักงานการตรวจเงินแผ่นดิน (สตง.) ระบุว่าด้วยการกำหนดมาตรฐานการควบคุมภายใน พ.ศ.2544 กำหนดให้หน่วยรับตรวจหรือมหาวิทยาลัยราชภัฏสวนสุนันทา นำมาตรฐานการควบคุมภายในตามระเบียบฯ ไปใช้เป็นแนวทางการจัดวางระบบการควบคุมภายใน และประเมินผลการควบคุมภายในให้เกิดประสิทธิภาพและประสิทธิผล พร้อมรายงานต่อคณะกรรมการตรวจเงินแผ่นดินและผู้ที่เกี่ยวข้องทราบ

เกณฑ์การประกันคุณภาพการศึกษาภายใน ระดับอุดมศึกษา พ.ศ.2557 ตัวบ่งชี้ที่ 5.1 (ข้อ 3) กำหนดให้มหาวิทยาลัยดำเนินงานตามแผนบริหารความเสี่ยงที่เป็นผลจากการวิเคราะห์และระบุปัจจัยเสี่ยงที่เกิดจากปัจจัยภายนอก หรือปัจจัยที่ไม่สามารถควบคุมได้ที่ส่งผลต่อการดำเนินงานตามพันธกิจของมหาวิทยาลัยและให้ระดับความเสี่ยงลดลงจากเดิม

เกณฑ์การประเมินคุณธรรมและความโปร่งใสการดำเนินงานของหน่วยงานภาครัฐ (ITA) ประจำปีงบประมาณ พ.ศ.2561 ของสำนักงานคณะกรรมการป้องกันและปราบปรามการทุจริตแห่งชาติ (สำนักงาน ป.ป.ช.) ในตัวชี้วัดที่ 10 การป้องกันการทุจริต ได้ระบุให้ส่วนราชการประเมินความเสี่ยงการทุจริตเกี่ยวกับผลประโยชน์ทับซ้อน (10.1 การดำเนินการเพื่อป้องกันการทุจริต) รหัส 036 ระบุไว้ว่า การประเมินความเสี่ยงการทุจริตประจำปี จะต้องเป็นผลการประเมินความเสี่ยงและการบริหารจัดการความเสี่ยงของการดำเนินงาน

ที่อาจก่อให้เกิดการทุจริต หรือการขัดแย้งกันระหว่างผลประโยชน์ส่วนตนกับผลประโยชน์ส่วนรวมของหน่วยงาน และจะต้องเป็นข้อมูลของปีที่ประเมิน และรหัส 037 ระบุว่า การดำเนินการเพื่อจัดการความเสี่ยง การทุจริต จะต้องเป็นการดำเนินการหรือกิจกรรมที่แสดงถึงการดำเนินการตามแนวทางการบริหารจัดการ ความเสี่ยงของการดำเนินงานที่อาจก่อให้เกิดการทุจริตหรือการขัดกันระหว่างผลประโยชน์ ส่วนตนกับผลประโยชน์ส่วนรวมของหน่วยงาน และจะต้องเป็นข้อมูลภายในปีที่ประเมิน

เพื่อให้การดำเนินงานบริหารความเสี่ยงและควบคุมภายใน สอดคล้องกับหลักการและเหตุผลข้างต้น มหาวิทยาลัยราชภัฏสวนสุนันทาจึงได้มีการจัดทำแผนบริหารความเสี่ยงและแผนการควบคุมภายใน โดยมีวัตถุประสงค์เพื่อให้มหาวิทยาลัยสามารถหาวิธีการจัดการกับความเสี่ยงเพื่อป้องกันหรือลดความเสี่ยงให้อยู่ในระดับที่ยอมรับได้ และเพื่อให้เกิดความมั่นใจว่าการดำเนินงานจะบรรลุผลสำเร็จตามวัตถุประสงค์ที่วางไว้

1.2 ข้อมูลพื้นฐานมหาวิทยาลัย ประจำปีงบประมาณ พ.ศ. 2562

1.2.1 วิสัยทัศน์ (Vision)

มหาวิทยาลัยแม่แบบที่ดีของสังคม

(Smart Archetype University of the Society)

ความสำเร็จตามวิสัยทัศน์ : รักษาความเป็นมหาวิทยาลัยอันดับ 1 ในกลุ่มมหาวิทยาลัยราชภัฏ และมีผลงานที่เป็นแม่แบบสวนสุนันทาด้านการสอน วิจัย บริการวิชาการ และทำนุบำรุงศิลปะและวัฒนธรรม

หมายเหตุ : แม่แบบที่ดีของความฉลาด (Smart) คือ เป็นลักษณะของ “ฉลาดหลักแหลมน่ามอง” ในเรื่องต่างๆ ดังนี้

S = Smart Students : นักศึกษา “ฉลาดหลักแหลมน่ามอง” มีความคิดดี ทำดี พูดี แต่งกายดี

M = Smart Management : การบริหารจัดการ “ฉลาดหลักแหลมน่ามอง” ผู้บริหารเก่งและดี รับผิดชอบต่อสังคมทำดี มุ่งคุณภาพ และมีธรรมาภิบาล

A = Smart Academic : วิชาการ “ฉลาดหลักแหลมน่ามอง” สร้างหลักวิชาที่สร้างสรรค์ และนำไปใช้ประโยชน์ได้ รวมทั้งมีรูปแบบการนำเสนอที่ดี

R = Smart Research : การวิจัย “ฉลาดหลักแหลมน่ามอง” สร้างผลงานวิจัยที่ตอบสนองของสังคม และนำไปใช้ประโยชน์ได้ รวมทั้งมีรูปแบบการนำเสนอที่ดี

T = Smart Technology & Teacher : เทคโนโลยี & ครู “ฉลาดหลักแหลมน่ามอง” มีเทคโนโลยีที่ทันสมัยมีประสิทธิภาพและมีประสิทธิภาพ รวมทั้งมีครูที่เป็นต้นแบบในการคิดดีและทำดี

1.2.2 จุดประสงค์ (Purpose)

- 1) บัณฑิตที่เน้นองค์ความรู้เป็นเอกเทศ (Graduates with Concentration on Niche Academic)
- 2) การวิจัยทางวิชาการที่อุดมไปด้วยความคิดสร้างสรรค์ (Academic Research with Creative and Innovative Concept)
- 3) ผลงานวิชาการที่ตอบและแก้ปัญหาของสังคม (Academic Works with Respond and Resolve the Social Problems)
- 4) ศิลปะและวัฒนธรรมไทยตามแม่แบบวัฒนธรรมวังสวนสุนันทา (Arts and Culture Based on Suan Sunandha Heritage)

1.2.3 พันธกิจ (Mission)

- 1) ให้การศึกษา (To Offer Education) ผลิตบัณฑิตที่เน้นองค์ความรู้เป็นเอกเทศ ฝึกหัดครู ปลูกฝังประชาชนให้สามารถเรียนรู้ในระดับสูง มีความเป็นมนุษย์ที่รับผิดชอบต่ออนาคตของโลกที่มีแนวโน้มเป็นนานาชาติ มีจิตวิญญาณในการทำทนาย โดยไม่กลัวล้มเหลว
- 2) วิจัย (To Conduct Research) มุ่งมั่นในการลงทุนทางการศึกษาวิจัยในศาสตร์ที่เป็นเอกเทศที่สามารถนำไปใช้ให้เกิดผลประโยชน์ได้เพื่อความสงบสุข และความเจริญรุ่งเรือง ผ่านการแสวงหาด้วยการวิจัยทางวิชาการที่อุดมไปด้วยความคิดสร้างสรรค์

3) บริการวิชาการ (To Provide Academic Services) การส่งมอบผลงานวิชาการในระดับเขตภาคที่ตอบและแก้ปัญหาของสังคม โดยการมีส่วนร่วมกับชุมชนท้องถิ่น และสังคม

4) ทำนุบำรุงศิลปะและวัฒนธรรม (To Conserve Arts and Culture) การส่งเสริมและสนับสนุนศิลปะและวัฒนธรรมไทย โดยการพัฒนาและสร้างแม่แบบวัฒนธรรมวังสวนสุนันทาให้เป็นที่ยกย่องและชื่นชมของมนุษยชาติ

1.2.4 ภารกิจหลัก (Key result area)

- 1) ผลิตบัณฑิตที่มีคุณภาพระดับแนวหน้า (Produce Graduates with Front Row Quality)
- 2) ให้บริการวิชาการและถ่ายทอดเทคโนโลยีแก่ชุมชนและสังคม (Provide Academic Services and Transfer Technology to Communities and International Society)
- 3) อนุรักษ์ พัฒนาให้บริการเป็นศูนย์กลางทางด้านศิลปวัฒนธรรม และดำรงรักษา สืบสานความเป็นไทย (Conserve and Develop Services Provision as the Center for Arts and Culture Service Center and Sustain the Thainess)
- 4) วิจัย สร้างนวัตกรรมและองค์ความรู้ (Conduct Research, Create Innovation and Develop Knowledge for Society)
- 5) เป็นมหาวิทยาลัยที่มีความคล่องตัวในการบริหารจัดการ และเน้นให้เครือข่ายมีส่วนร่วม (Employ Modern Management System for Versatility with Concentration on Network Participation)

1.2.5 เสาหลัก (Pillar)

- 1) ทุนความรู้ (Knowledge Capital)
- 2) คุณธรรม (Morality)
- 3) เครือข่าย (Partnership)
- 4) ความเป็นมืออาชีพ (Professionalism)
- 5) วัฒนธรรม (Culture) ที่ว่า “ความเป็นแบบอย่างที่ดีตามวิถีของรัตนโกสินทร์”

1.2.6 วัฒนธรรม (Culture)

ความดีงามและการปฏิบัติตนในจริยวัตรแบบไทย และความเคารพผู้อาวุโส
(Virtues and Thai Etiquette Practices and Seniority Recognition)

1.2.7 อัตลักษณ์ (Identity)

เป็นนักปฏิบัติ ถนัดวิชาการ เชี่ยวชาญการสื่อสาร ชำนาญการคิด มีจิตสาธารณะ

นิยามของคำสำคัญอัตลักษณ์

เป็นนักปฏิบัติ หมายถึง บัณฑิตที่มีความสามารถด้านวิชาการหรือวิชาชีพ มีทักษะและมีความมุ่งมั่นในการปฏิบัติงาน สามารถใช้หลักวิชาการด้วยความชำนาญ มีคุณธรรม ใฝ่ศึกษาเรียนรู้ และพัฒนาตนเองให้มีความก้าวหน้าอย่างต่อเนื่อง

เชี่ยวชาญการสื่อสาร หมายถึง บัณฑิตที่มีทักษะการคิดวิเคราะห์ สังเคราะห์ สามารถสื่อสารและถ่ายทอดความรู้ความชำนาญในสาขาวิชาที่ศึกษา โดยใช้ระบบเครือข่ายและเทคโนโลยีสารสนเทศที่ทันสมัยสู่ชุมชนและสังคม มีจิตสาธารณะ หมายถึง บัณฑิตที่มีคุณธรรม จริยธรรม รู้จักแบ่งปัน ช่วยเหลือผู้อื่น มุ่งทำความดีที่เป็นประโยชน์ต่อชุมชน สังคม และประเทศชาติ

1.2.8 เอกลักษณ์ (Uniqueness)

เน้นความเป็นวัง ปลูกฝังองค์ความรู้
ยึดมั่นคุณธรรมให้เชิดชู เป็นองค์กรแห่งการเรียนรู้สู่สากล

นิยามของคำสำคัญเอกลักษณ์

เน้นความเป็นวัง หมายถึง เป็นมหาวิทยาลัยที่เน้นภาพลักษณ์ ทักษะ และบุคลิกภาพ ที่สะท้อนความเป็นวังสวนสุนันทา และเผยแพร่แหล่งเรียนรู้ข้อมูลศิลปวัฒนธรรมด้านต่างๆ โดยเฉพาะศิลปวัฒนธรรมกรุงรัตนโกสินทร์

เป็นองค์กรแห่งการเรียนรู้สู่สากล หมายถึง เป็นมหาวิทยาลัยที่มีแหล่งเรียนรู้ที่หลากหลายทันสมัยสามารถแข่งขันได้ในระดับชาติและนานาชาติ ตอบสนองทุกรูปแบบการเรียนรู้ของผู้รับบริการได้อย่างทั่วถึงและมีประสิทธิภาพ

1.2.9 ค่านิยมหลัก (Core Values)

มหาวิทยาลัยฯ จะยึดมั่นในค่านิยมหลักสี่ประการในการนำพามหาวิทยาลัยสู่ความสำเร็จในอนาคต ดังนี้

- 1) W (Wisdom & Creativity): ปัญญาและความคิดสร้างสรรค์
- 2) H (Happiness & Loyalty): ความพาสูกและความภักดีในองค์กร
- 3) I (Integration & Collaboration): บูรณาการ และความร่วมมือ
- 4) P (Professionalism): ความเป็นมืออาชีพ

การยึดมั่นในค่านิยมหลักที่เรียกว่า WHIP ข้างต้น จะเป็นสิ่งที่ใช้เป็นแนวทางการส่งเสริมการดำเนินการของมหาวิทยาลัย และการดำเนินชีวิตของคนในมหาวิทยาลัย ซึ่งประเด็นคุณค่าที่มหาวิทยาลัยราชภัฏสวนสุนันทาให้ความสำคัญและยึดถือ และมีการแสดงออกเป็นวิถีชีวิตของสมาชิกทุกคนในมหาวิทยาลัยแห่งนี้ ซึ่งจะสร้างความเข้มแข็งให้กับวัฒนธรรมองค์การที่ทุกคนประพฤติปฏิบัติเป็นประจำทุกวัน กล่าวคือ มหาวิทยาลัยแห่งนี้มีบรรยากาศที่ส่งเสริมความคิดสร้างสรรค์ ความสุข ความรักและภักดีต่อมหาวิทยาลัย มีการทำงานเป็นทีม และความเป็นมืออาชีพ ซึ่งเป็นวัฒนธรรมที่ทุกคนประจักษ์ และตอบสนองปรัชญานำทางของมหาวิทยาลัยที่ยึดถือ “ความรู้คู่คุณธรรม”

1.2.10 นโยบายในการบริหารและพัฒนามหาวิทยาลัย (The Policy on University's Management and Development)

มหาวิทยาลัยฯ ได้น้อมนำหลักปรัชญาของเศรษฐกิจพอเพียง (ความพอประมาณ ความมีเหตุผล และการมีภูมิคุ้มกันในตัวที่ดี) มาประยุกต์ใช้ในการบริหารจัดการให้ดำเนินไปในทางสายกลางภายใต้เงื่อนไข ความรู้และเงื่อนไขคุณธรรม และเป็นแนวทางการพัฒนาที่สมดุล มั่นคง ยั่งยืนพร้อมต่อการเปลี่ยนแปลงและก้าวทันต่อโลก โดยกำหนดนโยบายในการบริหารและพัฒนามหาวิทยาลัย เพื่อให้การดำเนินงานตาม ยุทธศาสตร์ไปสู่ความสำเร็จที่กำหนดไว้ ดังนี้

1. นโยบายด้านการบริหารจัดการ

- 1) เร่งรัดและสร้างกระบวนการและกลไกการพัฒนาคณาจารย์และบุคลากรทุกคนให้ก้าวไปสู่ ความสำเร็จสูงสุดในเส้นทางวิชาชีพ
- 2) รักษาเอกลักษณ์อัตลักษณ์ของความเป็นสวนสุนันทาที่มีอดีตอันน่าภูมิใจเพื่อนำไปสู่ความ ปลอดภัยและคุณภาพชีวิตการทำงานของบุคลากรในองค์กร
- 3) ส่งเสริมและสนับสนุนการใช้หลักธรรมาภิบาลในการบริหารจัดการองค์กรในทุกมิติ
- 4) จัดสภาพแวดล้อมที่ดีด้านการเรียนการสอนให้กับนักศึกษา โดยเฉพาะอย่างยิ่งอุปกรณ์ บรรยากาศที่เอื้อต่อการเรียนรู้และเทคโนโลยีที่ทันสมัย
- 5) ส่งเสริมและสนับสนุนให้คณาจารย์ได้พัฒนาในเส้นทางวิชาชีพทั้งในด้านวุฒิการศึกษาและ ผลงานวิชาการ รวมทั้งความรู้ความสามารถในการใช้ภาษาอังกฤษและนำไปใช้ในชีวิตประจำวันได้
- 6) ส่งเสริมและสนับสนุนให้มีการบริหารจัดการความเสี่ยง เพื่อเป็นการสร้างภูมิคุ้มกันในตัวที่ดี พร้อมรับต่อการเปลี่ยนแปลงที่อาจจะเกิดขึ้น

2. นโยบายด้านการผลิตบัณฑิต

- 1) พัฒนาสาขาวิชาต่างๆ สาขาวิชาไปสู่ความเป็นเอกเทศเพื่อเพิ่มขีดความสามารถในการ แข่งขันทั้งในระดับประเทศและระดับสากล
- 2) ประสานเครือข่ายภายนอกมหาวิทยาลัย โดยเฉพาะผู้ใช้บัณฑิตเพื่อการมีส่วนร่วมในการ จัดการเรียนการสอนครอบคลุมในทุกกระบวนการ
- 3) ยกกระดับการเรียนการสอนและการวิจัย โดยการมีเครือข่ายกับสถาบันการศึกษาใน ต่างประเทศเพื่อการแลกเปลี่ยนองค์ความรู้และบุคลากร
- 4) มุ่งเน้นผลิตบัณฑิตให้เป็นผู้ที่มีความรู้ลึกซึ้งในศาสตร์ที่สำเร็จการศึกษา มีคุณธรรม จริยธรรม มีจิตสาธารณะ และเป็นเพื่อนร่วมงานที่ดี
- 5) พัฒนานักศึกษาให้เป็นบัณฑิตที่มีความรู้ความสามารถด้านเทคโนโลยีและการใช้ ภาษาอังกฤษอยู่ในระดับที่ดี และบุคลิกภาพที่สง่างามสามารถนำไปใช้ในชีวิตประจำวันได้
- 6) พัฒนานักศึกษาให้เป็นบัณฑิตที่มีพรสวรรค์และความสามารถพิเศษที่โดดเด่นนอกจาก ศาสตร์ที่ศึกษา

3. นโยบายด้านการวิจัย

- 1) มุ่งเน้นผลิตงานวิจัยที่เป็นการสร้างองค์ความรู้ใหม่และพัฒนาเป็นนวัตกรรมที่สามารถนำไปใช้ประโยชน์ได้จริง
- 2) ส่งเสริมและสนับสนุนให้มีการบูรณาการวิจัยให้เป็นส่วนหนึ่งของการเรียนการสอน
- 3) สร้างให้นักศึกษาตั้งแต่ระดับปริญญาตรีถึงปริญญาเอกมีขีดความสามารถในด้านการวิจัย และสร้างผลงานที่เป็นยอมรับของสังคมได้

4. นโยบายด้านการบริการวิชาการ

- 1) ส่งเสริมให้มีการบริการวิชาการที่เชื่อมโยงกับงานวิจัย และเกิดการบูรณาการกับการเรียนการสอน
- 2) สร้างเครือข่ายกับองค์กรภาครัฐและเอกชนในการให้บริการวิชาการ เพื่อแก้ไขปัญหาและพัฒนาชุมชนให้เข้มแข็ง ยั่งยืน นำไปสู่การพึ่งพาตนเองได้
- 3) ส่งเสริมให้มีการจัดแหล่งเรียนรู้เพื่อสร้างโอกาสเรียนรู้ให้แก่ทุกคนทุกกลุ่มวัย

5. นโยบายด้านการทำนุบำรุงศิลปและวัฒนธรรม

- 1) ส่งเสริมและสืบสานศิลปวัฒนธรรมและเอกลักษณ์ความเป็นสวนสุนันทา
- 2) ส่งเสริมและสนับสนุนการวิจัย ค้นคว้า เพื่อเป็นศูนย์กลางแห่งการเรียนรู้ทางวัฒนธรรม
- 3) สนับสนุนให้มีการสร้างเครือข่ายทางวัฒนธรรมแลกเปลี่ยนเพื่อการอนุรักษ์และเผยแพร่ทั้งภายในประเทศและต่างประเทศ

1.2.11 ประเด็นยุทธศาสตร์ (Strategic Thrusts)

ประเด็นยุทธศาสตร์ที่ 1 พัฒนามหาวิทยาลัยให้เป็นเอตทัคคะอย่างยั่งยืน (Raise the University's Potential to Become Sustainable Specialist)

ประเด็นยุทธศาสตร์ที่ 2 สร้างผลงานวิชาการสู่การยกระดับภูมิปัญญาท้องถิ่นอย่างยั่งยืน (Construct Academic Works for Elevating Local Wisdom Sustainably)

ประเด็นยุทธศาสตร์ที่ 3 สร้างความสัมพันธ์ เชื่อมโยงเครือข่ายและท้องถิ่น (Establish Relationship to Link Local to Network)

ประเด็นยุทธศาสตร์ที่ 4 ขยายการยกย่องระดับนานาชาติ (Elevate the Level of International Recognition)

1.2.12 เป้าหมายการพัฒนามหาวิทยาลัย (University Development Goals)

มหาวิทยาลัยฯ ได้กำหนดเป้าหมายการพัฒนาตามกรอบยุทธศาสตร์มหาวิทยาลัยราชภัฏสวนสุนันทาในช่วงระยะ 5 ปีแรก (พ.ศ.2560 – 2564) เพื่อเป็นเป้าหมายความสำเร็จตามวิสัยทัศน์ โดยจะยึดมั่นในค่านิยมหลักสี่ประการในการนำพามหาวิทยาลัยสู่ความสำเร็จในอนาคต แสดงได้ดังภาพที่ 1



ภาพที่ 1 เป้าหมายการพัฒนามหาวิทยาลัยราชภัฏสวนสุนันทา

เป้าหมายที่ 1 : สร้างเอตทัคคะเพื่อให้อุตสาหกรรมได้รับบริการยอมรับ : มหาวิทยาลัยมุ่งที่จะผลิตบัณฑิตที่มีคุณภาพตามอัตลักษณ์ของมหาวิทยาลัยเป็นที่ยอมรับของผู้ใช้บัณฑิต เพื่อสู่การเป็นเอตทัคคะที่ได้รับความนิยมในระดับชาติและนานาชาติ

เป้าหมายที่ 2 : สร้างผลงานวิชาการ วิจัย เพื่อการบริการวิชาการ : มหาวิทยาลัยมุ่งที่จะผลิตผลงานทางวิชาการ เพื่อยกระดับคุณภาพการจัดการศึกษา ผลิตงานวิจัยที่ตอบสนองต่อความต้องการของแหล่งทุน เผยแพร่ทั้งในระดับชาติและนานาชาติ รวมทั้งการนำไปใช้ประโยชน์เป็นศูนย์กลางแห่งการเรียนรู้เพื่อการบริการวิชาการแก่สังคม

เป้าหมายที่ 3 : สร้างเครือข่ายมีส่วนร่วมเพื่อการพัฒนา : มหาวิทยาลัยมุ่งที่จะสร้างเครือข่ายความร่วมมือที่หลากหลายทั้งภายในและต่างประเทศ เพื่อให้มีส่วนร่วมในการพัฒนาและเกิดความสัมพันธ์ที่ดีกับมหาวิทยาลัย

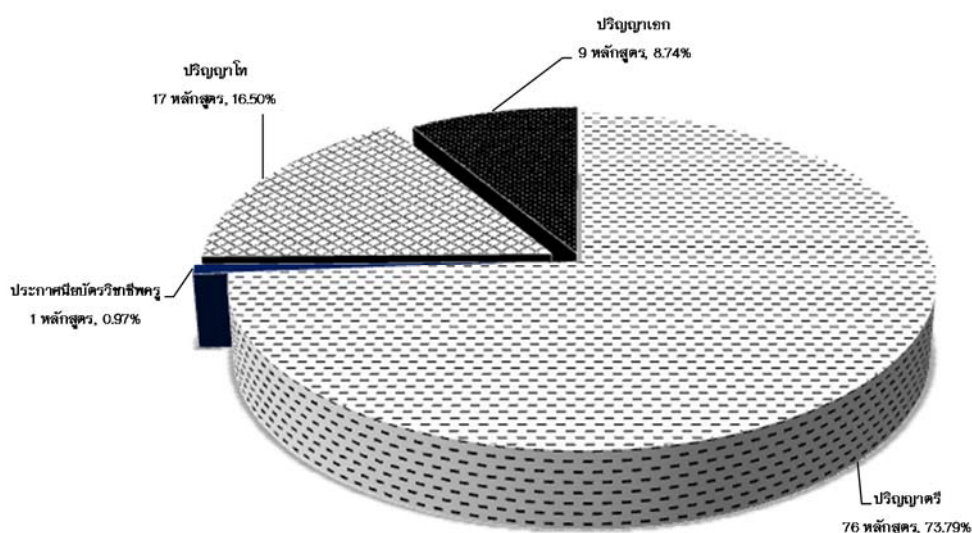
เป้าหมายที่ 4 : สร้างภาพลักษณ์เพื่อเป็นที่รู้จักและยอมรับ : มหาวิทยาลัยมุ่งที่จะพัฒนาระบบบริหารจัดการภายในที่ตอบสนองต่อความเป็นนานาชาติ และสร้างชื่อเสียงให้เป็นที่รู้จักและยอมรับในระดับชาติและนานาชาติ

1.3 ผลการดำเนินงานปีที่ผ่านมา

1.3.1 ข้อมูลหลักสูตรที่เปิดสอน

มหาวิทยาลัยฯ มีหน่วยงานจัดการเรียนการสอนระดับอุดมศึกษา จำนวน 14 หน่วยงาน ประกอบด้วย 1) คณะครุศาสตร์ 2) คณะมนุษยศาสตร์และสังคมศาสตร์ 3) คณะวิทยาศาสตร์และเทคโนโลยี 4) คณะวิทยาการจัดการ 5) คณะเทคโนโลยีอุตสาหกรรม 6) คณะศิลปกรรมศาสตร์ 7) บัณฑิตวิทยาลัย 8) วิทยาลัยนานาชาติ 9) วิทยาลัยนวัตกรรมการจัดการ 10) วิทยาลัยพยาบาลและสุขภาพ 11) วิทยาลัยสหเวชศาสตร์ 12) วิทยาลัยการภาพยนตร์ ศิลปะการแสดงและสื่อใหม่ 13) วิทยาลัยโลจิสติกส์และซัพพลายเชน และ 14) วิทยาลัยสถาปัตยกรรมศาสตร์

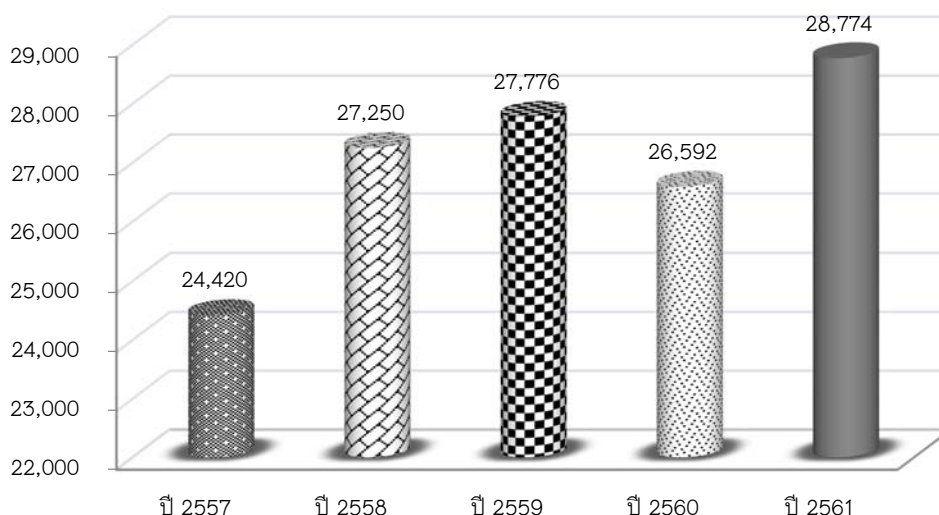
หลักสูตรที่เปิดสอนในปีการศึกษา 2560 จำนวนทั้งสิ้น 103 หลักสูตร จำแนกเป็นระดับปริญญาตรี จำนวน 76 หลักสูตร คิดเป็นร้อยละ 73.79 ระดับประกาศนียบัตรวิชาชีพครู จำนวน 1 หลักสูตร คิดเป็นร้อยละ 0.97 ระดับปริญญาโท จำนวน 17 หลักสูตร คิดเป็นร้อยละ 16.50 และระดับปริญญาเอก จำนวน 9 หลักสูตร คิดเป็นร้อยละ 8.74 โดยสามารถแสดงหลักสูตรที่เปิดการเรียนการสอนในปีการศึกษา 2560 เป็นกราฟดังภาพที่ 2



ภาพที่ 2 หลักสูตรที่เปิดการเรียนการสอน ปีการศึกษา 2560
แหล่งข้อมูล : กองบริการการศึกษา สำนักงานอธิการบดี

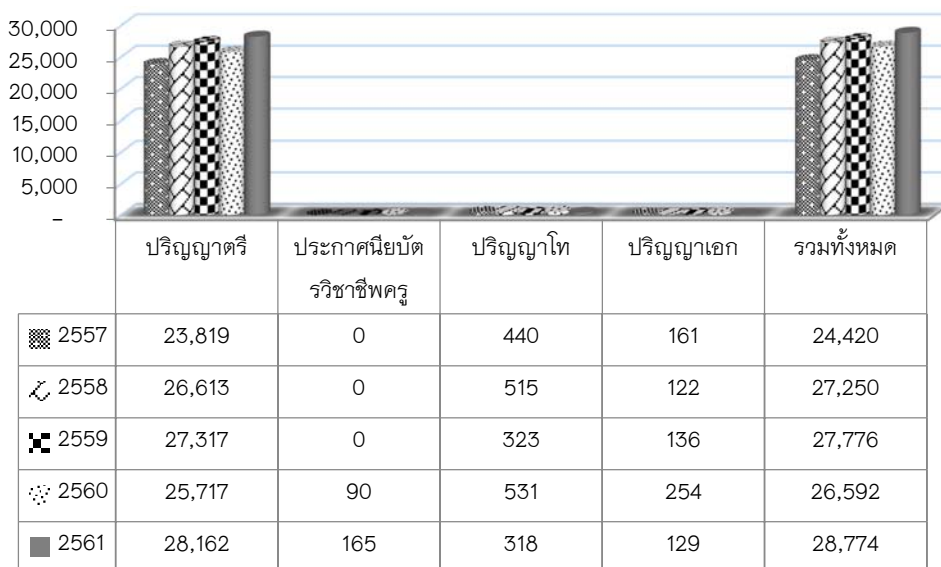
1.3.2 ข้อมูลนักศึกษา

มหาวิทยาลัยฯ มีนักศึกษาในปีการศึกษา 2561 จำนวนทั้งสิ้น 28,774 คน (ข้อมูล ณ วันที่ 31 กรกฎาคม 2561) จำแนกเป็นระดับปริญญาตรี จำนวน 28,162 คน คิดเป็นร้อยละ 97.87 ระดับประกาศนียบัตรวิชาชีพครู จำนวน 165 คน คิดเป็นร้อยละ 0.57 ระดับปริญญาโท จำนวน 318 คน คิดเป็นร้อยละ 1.11 และระดับปริญญาเอก จำนวน 129 คน คิดเป็นร้อยละ 0.45 ทั้งนี้สามารถแสดงจำนวนนักศึกษาคงอยู่ ตั้งแต่ปีการศึกษา 2557 - 2561 เป็นกราฟดังภาพที่ 3



ภาพที่ 3 จำนวนนักศึกษาคงอยู่ ปีการศึกษา 2557 – 2561
แหล่งข้อมูล : กองบริการการศึกษา สำนักงานอธิการบดี

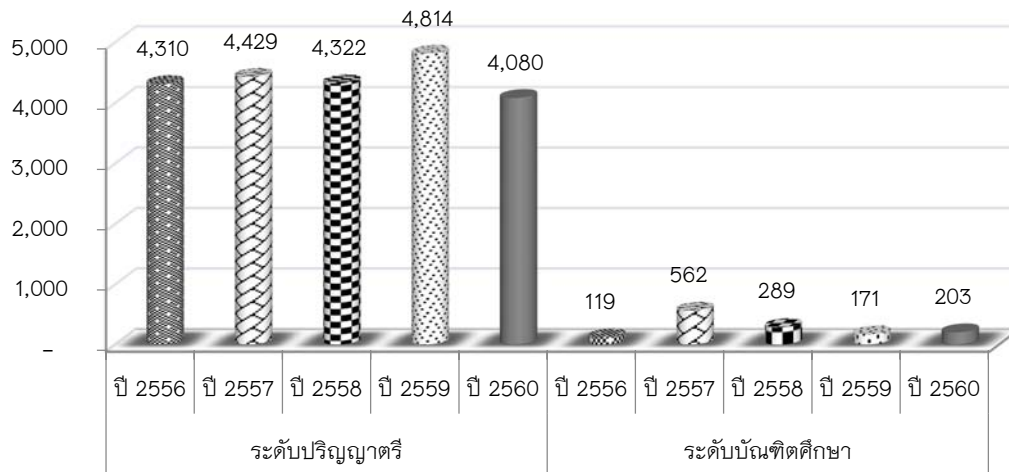
ทั้งนี้ จำแนกนักศึกษาตามระดับการศึกษาที่มหาวิทยาลัยฯ ดำเนินการจัดการเรียนการสอนตั้งแต่ปีการศึกษา 2557 – 2561 เป็นกราฟดังภาพที่ 4



ภาพที่ 4 จำนวนนักศึกษาจำแนกตามระดับการศึกษา ปีการศึกษา 2557 – 2561
แหล่งข้อมูล : กองบริการการศึกษา สำนักงานอธิการบดี

1.3.3 ข้อมูลผู้สำเร็จการศึกษา

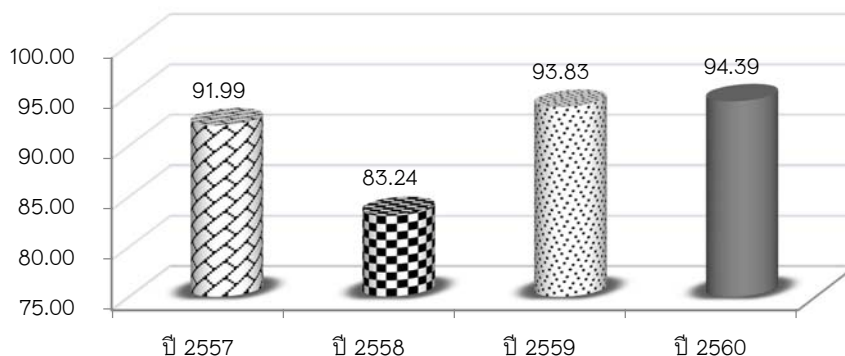
มหาวิทยาลัยฯ มีผู้สำเร็จการศึกษาในปีการศึกษา 2560 จำนวนทั้งสิ้น 4,283 คน (ข้อมูล ณ วันที่ 31 กรกฎาคม 2561) จำแนกเป็นระดับปริญญาตรี จำนวน 4,080 คน ระดับปริญญาโท จำนวน 171 คน และระดับปริญญาเอก จำนวน 32 คน ทั้งนี้สามารถแสดงจำนวนผู้สำเร็จการศึกษาตั้งแต่ปีการศึกษา 2556 – 2560 เป็นกราฟดังภาพที่ 5



ภาพที่ 5 จำนวนผู้สำเร็จการศึกษา ปีการศึกษา 2556 - 2560
แหล่งข้อมูล : กองบริการการศึกษา สำนักงานอธิการบดี

1.3.4 ข้อมูลการมีงานทำของบัณฑิต

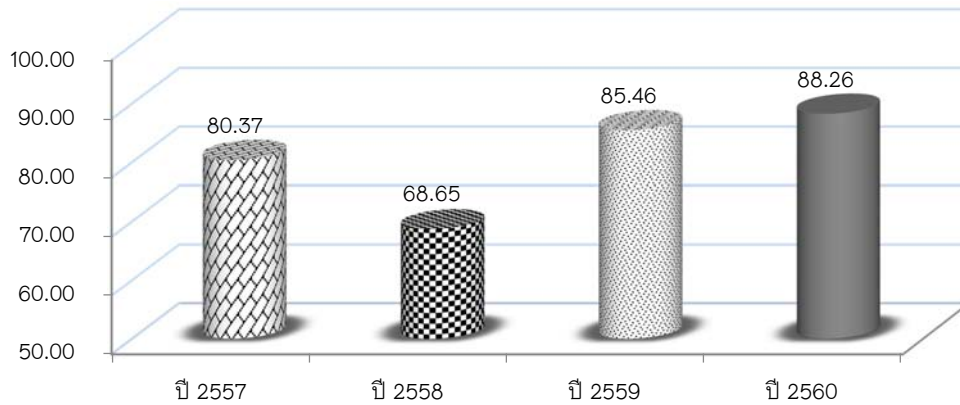
มหาวิทยาลัยฯ สํารวจภาวะการณ์มีงานทำของบัณฑิตที่สำเร็จการศึกษาในปีการศึกษา 2559 ที่มีงานทำภายในระยะเวลา 1 ปี พบว่า บัณฑิตมีงานทำร้อยละ 94.39 ทั้งนี้สามารถแสดงร้อยละการมีงานทำของบัณฑิต ตั้งแต่ปีการศึกษา 2557-2560 เป็นกราฟดังภาพที่ 6



ภาพที่ 6 ร้อยละการมีงานทำของบัณฑิต ปีการศึกษา 2557 - 2560
แหล่งข้อมูล : กองบริการการศึกษา สำนักงานอธิการบดี

1.3.5 ข้อมูลการทำงานตรงสาขาของบัณฑิต

มหาวิทยาลัยฯ สํารวจประเภทงานของบัณฑิตที่สำเร็จการศึกษาในปีการศึกษา 2559 ที่มีงานทำภายในระยะเวลา 1 ปี พบว่า บัณฑิตมีงานทำที่ตรงสาขาร้อยละ 88.26 สามารถแสดงร้อยละการมีงานทำตรงสาขาของบัณฑิต ตั้งแต่ปีการศึกษา 2557-2560 เป็นกราฟดังภาพที่ 7



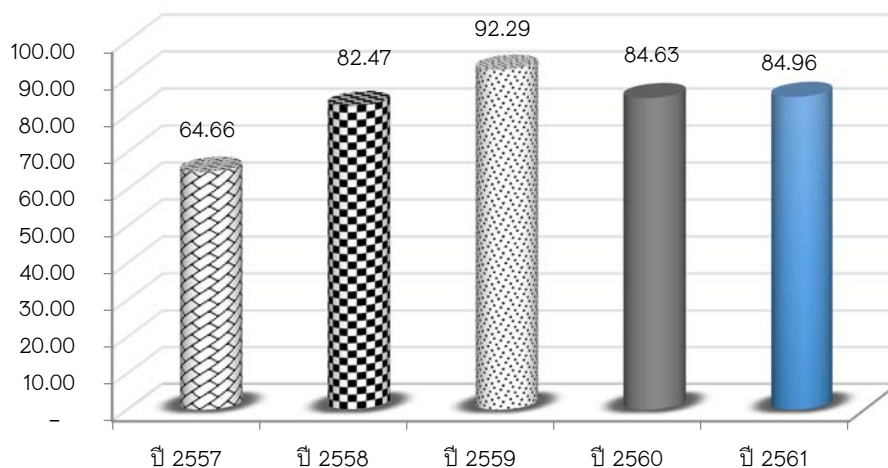
ภาพที่ 7 ร้อยละการมีงานทำตรงสาขาของบัณฑิต ปีการศึกษา 2557 – 2560
แหล่งข้อมูล : กองบริการการศึกษา สำนักงานอธิการบดี

1.3.6 ข้อมูลผลงานวิจัย

มหาวิทยาลัยฯ มีการส่งเสริมและพัฒนาให้อาจารย์ประจำทำผลงานวิจัยอย่างต่อเนื่อง โดยผลการดำเนินงานสามารถจำแนกออกเป็น 3 ด้านดังนี้

1) ด้านอาจารย์ประจำที่มีผลงานวิจัย

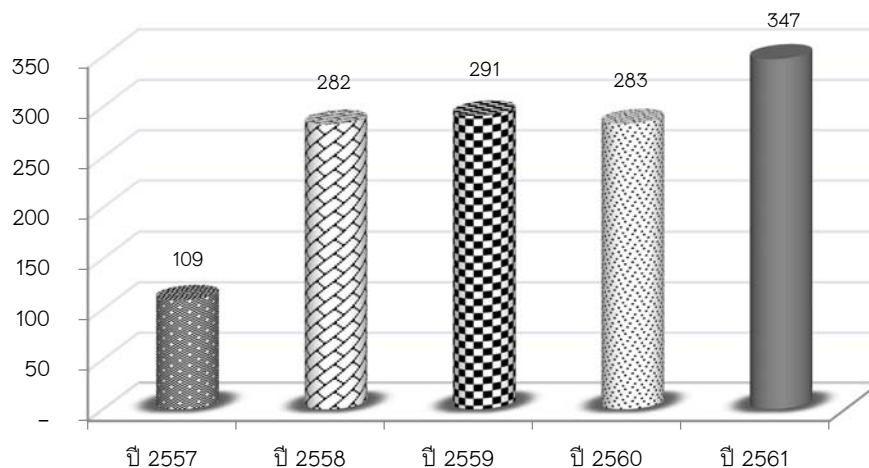
อาจารย์ประจำของมหาวิทยาลัยราชภัฏสวนสุนันทา ที่มีผลงานวิจัยในปีงบประมาณ พ.ศ.2561 จำนวน 695 คน คิดเป็นร้อยละ 84.96 จากจำนวนอาจารย์ประจำทั้งหมด (ไม่นับรวมลาศึกษาต่อ) 818 คน ทั้งนี้สามารถแสดงร้อยละอาจารย์ประจำที่มีผลงานวิจัย ตั้งแต่ปีงบประมาณ พ.ศ.2557 – 2561 เป็นกราฟดังภาพที่ 8



ภาพที่ 8 ร้อยละอาจารย์ประจำที่มีผลงานวิจัย ปีงบประมาณ พ.ศ.2557-2561
แหล่งข้อมูล : สถาบันวิจัยและพัฒนา

2) ด้านการนำผลงานวิจัยไปใช้ประโยชน์

มหาวิทยาลัยฯ นำผลงานวิจัยไปใช้ประโยชน์ในปีงบประมาณ พ.ศ.2561 จำนวน 347 ผลงาน ทั้งนี้สามารถแสดงจำนวนผลงานวิจัยที่นำไปใช้ประโยชน์ ตั้งแต่ปีงบประมาณ พ.ศ.2557 - 2561 เป็นกราฟดังภาพที่ 9

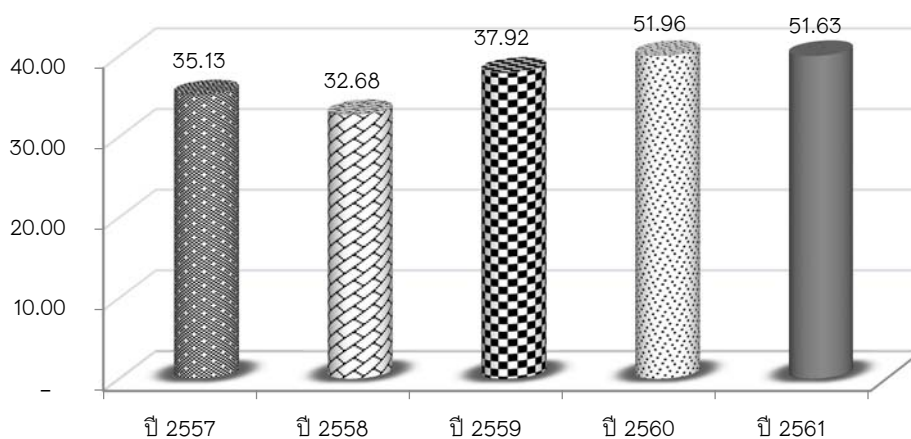


ภาพที่ 9 จำนวนผลงานวิจัยที่นำไปใช้ประโยชน์ ปีงบประมาณ พ.ศ.2557 - 2561

แหล่งข้อมูล : สถาบันวิจัยและพัฒนา

3) ด้านการตีพิมพ์เผยแพร่ผลงานวิจัย

ผลงานวิจัยที่ตีพิมพ์เผยแพร่ในระดับชาติหรือนานาชาติมีคุณภาพต่อจำนวนอาจารย์ประจำและนักวิจัยทั้งหมด (นับรวมลาศึกษาต่อ) ในปีงบประมาณ พ.ศ.2561 จำนวน 827 คน คิดเป็นร้อยละ 51.63 ทั้งนี้สามารถแสดงร้อยละของคุณภาพผลงานวิจัยที่ตีพิมพ์เผยแพร่ในระดับชาติหรือนานาชาติ ตั้งแต่ปีงบประมาณ พ.ศ.2557 - 2561 เป็นกราฟดังภาพที่ 10

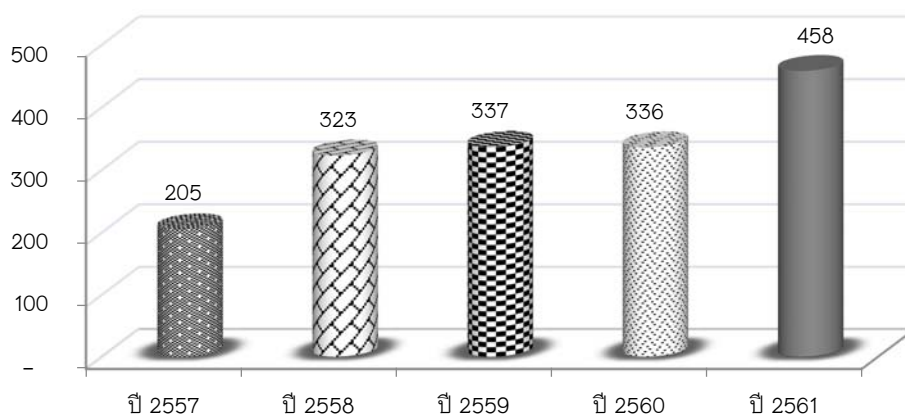


ภาพที่ 10 ร้อยละของคุณภาพผลงานวิจัยที่ตีพิมพ์เผยแพร่ในระดับชาติหรือนานาชาติ ปีงบประมาณ พ.ศ.2557-2561

แหล่งข้อมูล : สถาบันวิจัยและพัฒนา

1.3.7 ข้อมูลการบริการวิชาการและวิชาชีพ

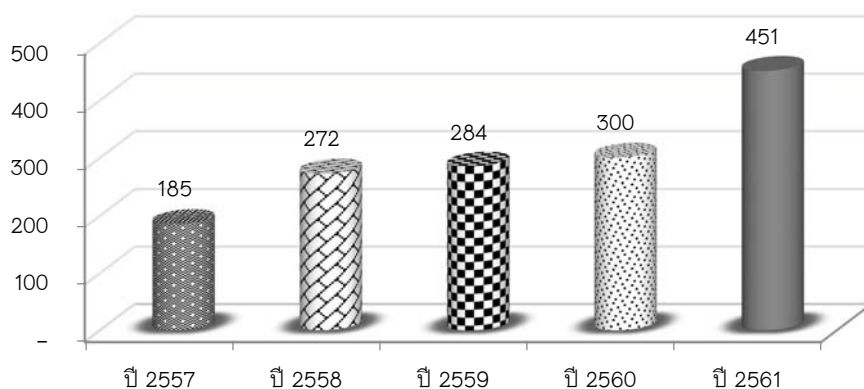
มหาวิทยาลัยฯ มีนโยบายส่งเสริมให้หน่วยงานต่างๆ จัดโครงการบริการวิชาการ เพื่อพัฒนาและตอบสนองความต้องการของชุมชนและสังคม ตลอดจนมีการสร้างแหล่งเรียนรู้ที่ช่วยสร้างองค์ความรู้ให้กับชุมชนและสังคมในปีงบประมาณ พ.ศ.2561 จำนวนทั้งสิ้น 458 โครงการ ทั้งนี้สามารถแสดงจำนวนโครงการบริการวิชาการ ตั้งแต่ปีงบประมาณ พ.ศ.2557-2561 เป็นกราฟดังภาพที่ 11



ภาพที่ 11 จำนวนโครงการบริการวิชาการ ปีงบประมาณ พ.ศ.2557-2561

แหล่งข้อมูล : สถาบันวิจัยและพัฒนา

มหาวิทยาลัยฯ นำความรู้และประสบการณ์จากโครงการบริการวิชาการมาใช้ในการพัฒนาการเรียนการสอนและการวิจัยในปีงบประมาณ พ.ศ.2561 จำนวน 451 โครงการ ทั้งนี้สามารถแสดงจำนวนโครงการบริการวิชาการที่นำมาใช้ในการพัฒนาการเรียนการสอนและงานวิจัยตั้งแต่ปีงบประมาณ พ.ศ.2557 - 2561 เป็นกราฟดังภาพที่ 12



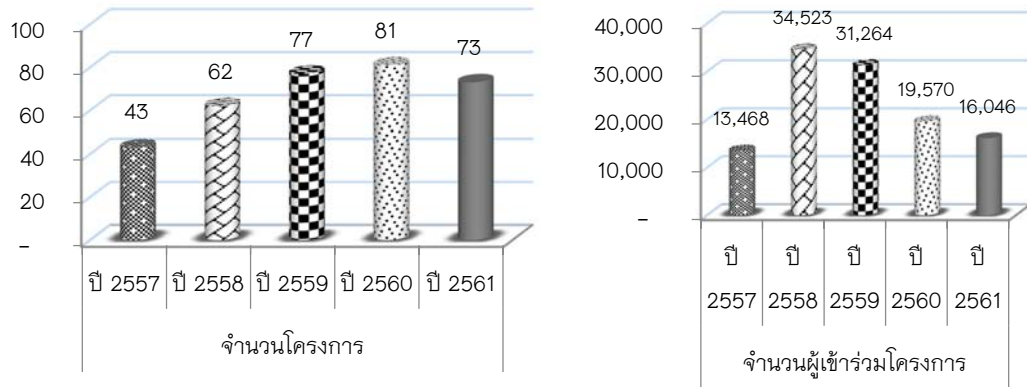
ภาพที่ 12 จำนวนโครงการบริการวิชาการที่นำมาใช้ในการพัฒนาการเรียนการสอน ปีงบประมาณ พ.ศ.2557-2561

แหล่งข้อมูล : สถาบันวิจัยและพัฒนา

1.3.8 ข้อมูลการทำนุบำรุงศิลปวัฒนธรรม

มหาวิทยาลัยฯ ดำเนินการจัดโครงการส่งเสริมการอนุรักษ์ทำนุบำรุงศิลปวัฒนธรรมในปีงบประมาณ พ.ศ.2561 จำนวน 73 โครงการ ผู้เข้าร่วมโครงการ จำนวนทั้งสิ้น 16,046 คน ทั้งนี้สามารถ

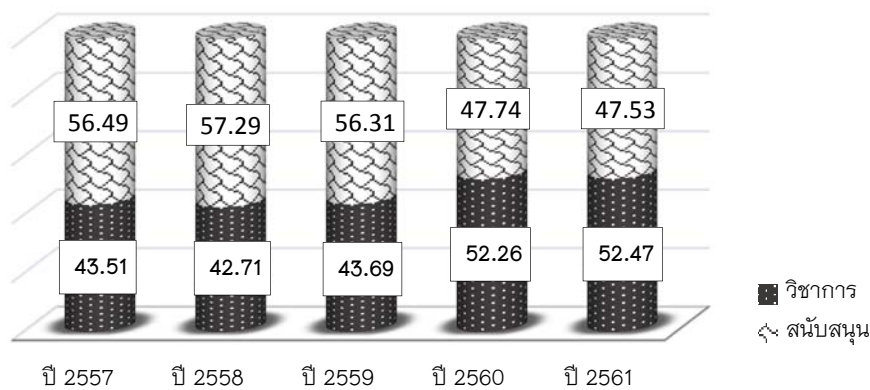
แสดงจำนวนโครงการและจำนวนผู้เข้าร่วมโครงการส่งเสริมการอนุรักษ์ทำนุบำรุงศิลปวัฒนธรรม ตั้งแต่ปีงบประมาณ พ.ศ.2557 – 2561 เป็นกราฟดังภาพที่ 13



ภาพที่ 13 จำนวนโครงการและจำนวนผู้ร่วมเข้าร่วมโครงการส่งเสริมด้านศิลปวัฒนธรรม ปีงบประมาณ พ.ศ.2557-2561
แหล่งข้อมูล : สำนักศิลปะและวัฒนธรรม

1.3.9 ข้อมูลบุคลากร

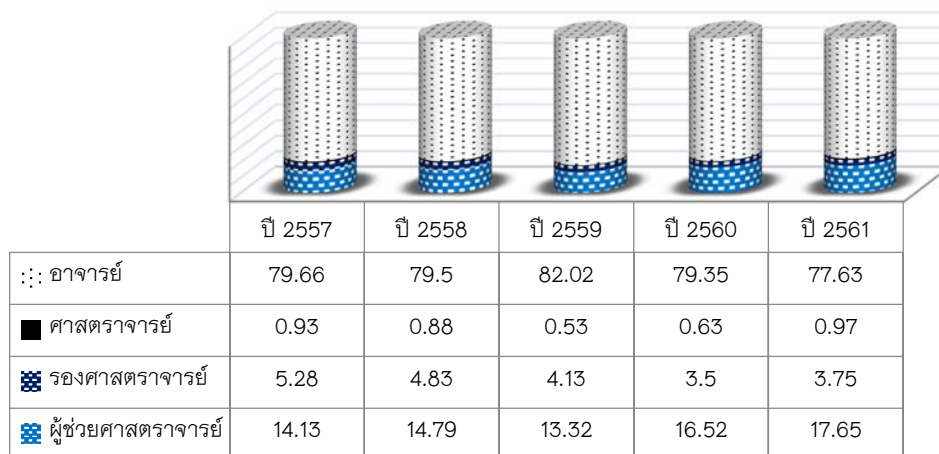
มหาวิทยาลัยฯ มีบุคลากรในปีงบประมาณ พ.ศ.2561 จำนวนทั้งสิ้น 1,576 คน จำแนกเป็นบุคลากรสายวิชาการ จำนวน 827 คน คิดเป็นร้อยละ 52.47 และบุคลากรสายสนับสนุนวิชาการ จำนวน 749 คน คิดเป็นร้อยละ 47.53 ทั้งนี้สามารถแสดงสัดส่วนร้อยละบุคลากรสายวิชาการต่อบุคลากรสายสนับสนุนวิชาการ ตั้งแต่ปีงบประมาณ พ.ศ.2557 – 2561 เป็นกราฟดังภาพที่ 14



ภาพที่ 14 สัดส่วนร้อยละบุคลากรสายวิชาการต่อบุคลากรสายสนับสนุนวิชาการ ปีงบประมาณ พ.ศ.2557-2561
แหล่งข้อมูล : กองบริหารงานบุคคล สำนักงานอธิการบดี

1) บุคลากรสายวิชาการ จำแนกตามตำแหน่งทางวิชาการ

มหาวิทยาลัยฯ มีอาจารย์ที่ดำรงตำแหน่งทางวิชาการในปีงบประมาณ พ.ศ.2561 จำนวนทั้งสิ้น 185 คน จำแนกเป็นศาสตราจารย์ จำนวน 8 คน รองศาสตราจารย์ จำนวน 31 คน ผู้ช่วยศาสตราจารย์ จำนวน 146 คน ทั้งนี้สามารถแสดงร้อยละของอาจารย์ประจำที่ดำรงตำแหน่งทางวิชาการตั้งแต่ปีงบประมาณ พ.ศ. 2557 - 2561 เป็นกราฟดังภาพที่ 15

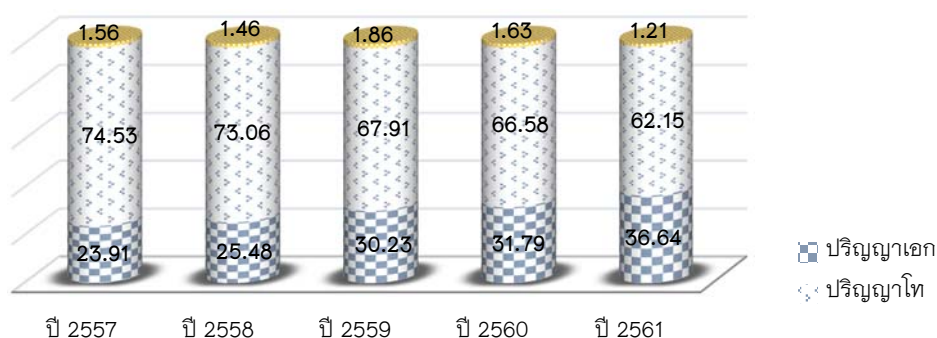


ภาพที่ 15 ร้อยละอาจารย์ประจำที่มีตำแหน่งวิชาการ ปีงบประมาณ พ.ศ.2557-2561

แหล่งข้อมูล : กองบริหารงานบุคคล สำนักงานอธิการบดี

2) บุคลากรสายวิชาการ จำแนกตามวุฒิการศึกษา

อาจารย์ประจำที่มีวุฒิปริญญาในระดับปริญญาเอกในปีงบประมาณ พ.ศ.2561 จำนวน 303 คน จากอาจารย์ประจำจำนวนทั้งหมด 827 คน คิดเป็นร้อยละ 36.64 ทั้งนี้สามารถแสดงร้อยละของอาจารย์ประจำที่มีวุฒิปริญญาเอก ตั้งแต่ปีงบประมาณ พ.ศ.2557 - 2561 เป็นกราฟดังภาพที่ 16



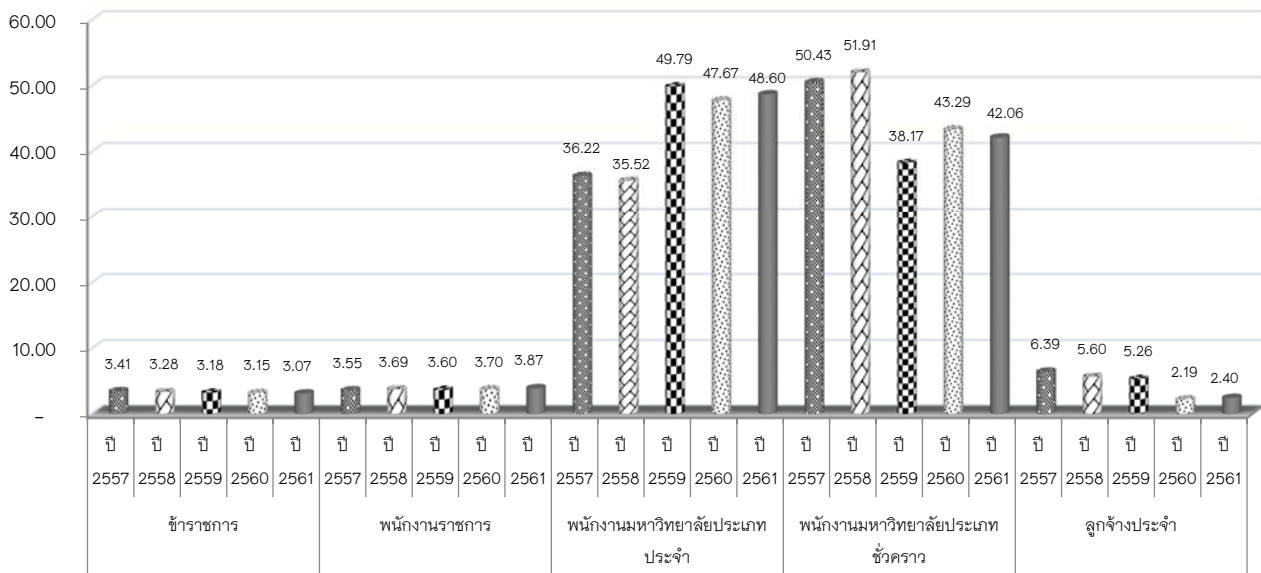
ภาพที่ 16 ร้อยละอาจารย์ประจำที่มีวุฒิปริญญาในระดับปริญญาเอก ปีงบประมาณ พ.ศ.2557-2561

แหล่งข้อมูล : กองบริหารงานบุคคล สำนักงานอธิการบดี

3) บุคลากรสายสนับสนุนวิชาการ

มหาวิทยาลัยฯ มีบุคลากรสายสนับสนุนวิชาการในปีงบประมาณ พ.ศ.2561 จำนวนทั้งสิ้น 749 คน จำแนกเป็นข้าราชการ จำนวน 23 คน คิดเป็นร้อยละ 3.07 พนักงานราชการ จำนวน 29 คน คิดเป็นร้อยละ 3.87 พนักงานมหาวิทยาลัยประเภทประจำ จำนวน 364 คน คิดเป็นร้อยละ 48.60 พนักงานมหาวิทยาลัย

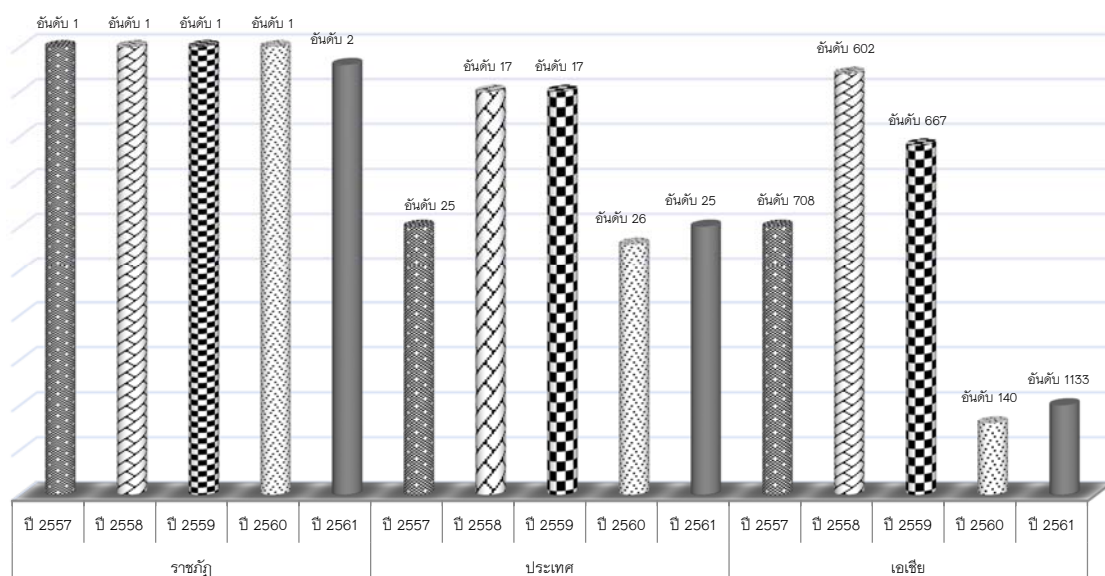
ประเภทชั่วคราว จำนวน 315 คน คิดเป็นร้อยละ 42.06 และลูกจ้างประจำ จำนวน 18 คน คิดเป็นร้อยละ 2.40 ทั้งนี้สามารถแสดงร้อยละของบุคลากรสายสนับสนุนวิชาการจำแนกตามประเภท ตั้งแต่ปีงบประมาณ พ.ศ. 2557 – 2561 เป็นกราฟดังภาพที่ 17



ภาพที่ 17 ร้อยละของบุคลากรสายสนับสนุนวิชาการ ปีงบประมาณ พ.ศ.2557-2561
แหล่งข้อมูล : กองบริหารงานบุคคล สำนักงานอธิการบดี

1.3.10 ผลการจัดอันดับมหาวิทยาลัย

ผลการจัดอันดับมหาวิทยาลัย จาก Webometrics Ranking of World University ประเทศสเปน มหาวิทยาลัยราชภัฏสวนสุนันทาได้รับการจัดอันดับในปีงบประมาณ พ.ศ.2561 ให้เป็นมหาวิทยาลัยราชภัฏอันดับ 2 มหาวิทยาลัยอันดับที่ 25 ของประเทศ และมหาวิทยาลัยอันดับที่ 1,133 ของเอเชีย ทั้งนี้สามารถแสดงการจัดอันดับตั้งแต่ปีงบประมาณ พ.ศ.2557 – 2561 เป็นกราฟดังภาพที่ 18

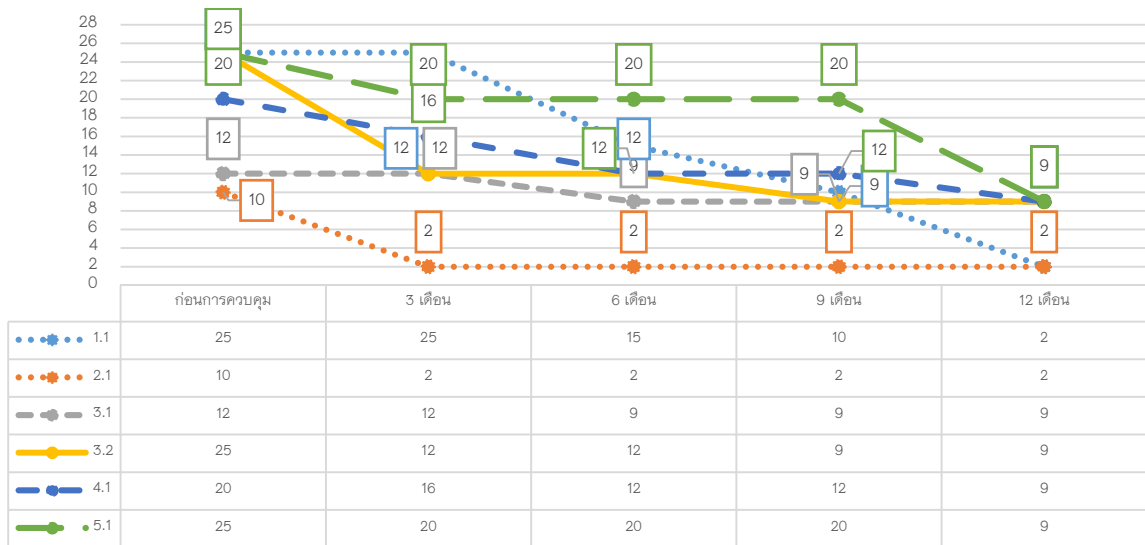


ภาพที่ 18 ผลการจัดอันดับของมหาวิทยาลัย ปีงบประมาณ พ.ศ.2557-2561
แหล่งข้อมูล : <http://www.webometrics.info/en/asia/thailand>

1.3.11 ผลการบริหารความเสี่ยง ประจำปีงบประมาณ พ.ศ.2561

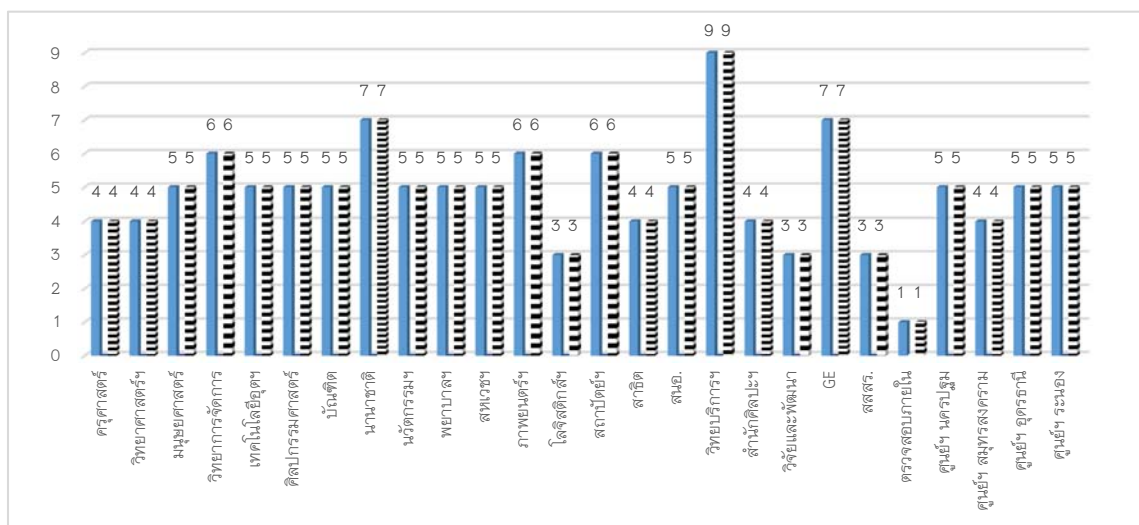
ผลการติดตามผลการดำเนินงานตามแผนบริหารความเสี่ยง ประจำปีงบประมาณ พ.ศ. 2561 ทั้งระดับมหาวิทยาลัยและระดับหน่วยงาน ดังนี้

1) ระดับมหาวิทยาลัย โดยพบว่า ประเด็นความเสี่ยงทั้งหมดจำนวน 6 ความเสี่ยง ที่มหาวิทยาลัยบริหารจัดการความเสี่ยงมีสถานะระดับความเสี่ยงหลังการบริหารจัดการลดลงจากเดิมทุกความเสี่ยง คิดเป็นร้อยละ 100.00 ทั้งนี้ สามารถแสดงผลการบริหารความเสี่ยง เป็นกราฟดังภาพที่ 19



ภาพที่ 19 ผลการบริหารความเสี่ยง ระดับมหาวิทยาลัย ปีงบประมาณ พ.ศ.2561
แหล่งข้อมูล : กองนโยบายและแผน สำนักงานอธิการบดี

2) ระดับหน่วยงานโดยพบว่า ทุกหน่วยงานมีผลการดำเนินการบริหารความเสี่ยงตามแผนบริหารความเสี่ยง ประจำปีงบประมาณ พ.ศ. 2561 โดยทุกหน่วยงานบริหารจัดการความเสี่ยงทุกความเสี่ยงมีระดับความเสี่ยงลดลงจากระดับความเสี่ยงก่อนการควบคุม คิดเป็นร้อยละ 100.00 ทั้งนี้สามารถแสดงผลการบริหารความเสี่ยง เป็นกราฟดังภาพที่ 20



ภาพที่ 20 ผลการบริหารความเสี่ยง ระดับหน่วยงาน ปีงบประมาณ พ.ศ.2561
แหล่งข้อมูล : กองนโยบายและแผน สำนักงานอธิการบดี

แนวทางการบริหารความเสี่ยงและการควบคุมภายใน

2.1 นโยบายบริหารความเสี่ยงและการควบคุมภายใน

มหาวิทยาลัยฯ มีระบบและการดำเนินงานการบริหารความเสี่ยงและการควบคุมภายในเป็นอย่างดี สอดคล้องระเบียบคณะกรรมการตรวจเงินแผ่นดินว่าด้วยการกำหนดมาตรฐานการควบคุมภายใน พ.ศ. 2554 ข้อ 5 และ ข้อ 6 กำหนดให้ส่วนราชการดำเนินการวางระบบควบคุมภายใน พร้อมประเมินผลการควบคุมภายใน และรายงานต่อคณะกรรมการตรวจเงินแผ่นดิน อย่างน้อยปีละ 1 ครั้ง รวมทั้งเกณฑ์การประกันคุณภาพการศึกษาภายใน ระดับอุดมศึกษา พ.ศ. 2557 ตัวบ่งชี้ที่ 5.1 ข้อ 3 กำหนดให้มหาวิทยาลัยฯ ดำเนินงานตามแผนบริหารความเสี่ยงที่เป็นผลจากการวิเคราะห์และระบุปัจจัยเสี่ยงที่เกิดจากปัจจัยภายนอกหรือปัจจัยที่ไม่สามารถควบคุมได้ที่ส่งผลกระทบต่อการทำงานตามพันธกิจของมหาวิทยาลัยฯ และให้ระดับความเสี่ยงลดลงจากเดิม และมีระบบบริหารจัดการที่ดี (Good Governance) มหาวิทยาลัยฯ จึงกำหนดนโยบายบริหารความเสี่ยงและควบคุมภายใน ดังนี้

1. การบริหารความเสี่ยงและการควบคุมภายในเป็นการดำเนินการที่สำคัญของมหาวิทยาลัยฯ โดยครอบคลุมพันธกิจทุกด้าน
2. ผู้บริหารและบุคลากรของมหาวิทยาลัยฯทุกระดับต้องตระหนัก ให้ความสำคัญและมีส่วนร่วมในกิจกรรมการบริหารความเสี่ยงและการควบคุมภายใน
3. การปฏิบัติหรือการดำเนินการบริหารความเสี่ยงและการควบคุมภายใน ให้ถือเป็นภารกิจที่ต้องปฏิบัติตามปกติ
4. การนำเทคโนโลยีสารสนเทศมาใช้เป็นเครื่องมือสนับสนุนการบริหารความเสี่ยงและการควบคุมภายในเพื่อให้เกิดประสิทธิภาพ และอำนวยความสะดวกต่อผู้บริหารและผู้ปฏิบัติงาน เพื่อรองรับการตัดสินใจและแก้ไขปัญหาได้อย่างทันเหตุการณ์
5. การติดตาม ประเมินผลการบริหารความเสี่ยงและการควบคุมภายในจะดำเนินการอย่างเหมาะสม สม่ำเสมอ และต่อเนื่องตามสถานการณ์ที่เปลี่ยนแปลง

2.2 วัตถุประสงค์ ตัวชี้วัดความสำเร็จ และค่าเป้าหมายของแผนบริหารความเสี่ยงและแผนการควบคุมภายใน ประจำปีงบประมาณ พ.ศ. 2562

มหาวิทยาลัยฯ ได้กำหนดวัตถุประสงค์ ตัวชี้วัดความสำเร็จ และค่าเป้าหมายของแผนบริหารความเสี่ยงและแผนการควบคุมภายใน ประจำปีงบประมาณ พ.ศ. 2562 ดังนี้

วัตถุประสงค์	ตัวชี้วัดความสำเร็จ	ค่าเป้าหมาย
1.แผนบริหารความเสี่ยง		
1.1 เพื่อให้มหาวิทยาลัยสามารถหาวิธีการจัดการกับความความเสี่ยงเพื่อป้องกันหรือลดความเสี่ยงให้อยู่ระดับที่ยอมรับได้	1.1 ร้อยละของประเด็นความเสี่ยงที่ได้รับการควบคุมและลดระดับความเสี่ยงเทียบกับประเด็นความเสี่ยงทั้งหมดที่กำหนดขึ้นต่อปี	ร้อยละ 100
2. การควบคุมภายใน		
2.1 เพื่อให้เกิดความมั่นใจว่าการดำเนินงานจะบรรลุผลสำเร็จตามวัตถุประสงค์ที่วางไว้	2.1 ร้อยละของงานที่มีการดำเนินงานตามจุดควบคุมที่กำหนด	ร้อยละ 100

2.3 ขั้นตอนการบริหารจัดการความเสี่ยง มหาวิทยาลัยราชภัฏสวนสุนันทา ประจำปีงบประมาณ พ.ศ.2562

มหาวิทยาลัยราชภัฏสวนสุนันทาได้ปรับปรุงยุคที่ใช้ขั้นตอนการบริหารจัดการความเสี่ยงตามหลักการของคณะกรรมการร่วมของสถาบันวิชาชีพ 5 แห่ง (COSO : Committee of Sponsoring Organizations of the Trade way Commission) จำนวน 5 ขั้นตอน ดังนี้

- ขั้นตอนที่ 1 การระบุความเสี่ยง
- ขั้นตอนที่ 2 การประเมินความเสี่ยง
- ขั้นตอนที่ 3 แนวทางการตอบสนอง/แนวทางที่ใช้ในการจัดการความเสี่ยง
- ขั้นตอนที่ 4 การดำเนินการตามกลยุทธ์/แนวทางที่ใช้จัดการแต่ละความเสี่ยง
- ขั้นตอนที่ 5 การตรวจติดตามประเมินการบริหารความเสี่ยง

ขั้นตอนที่ 1 การระบุความเสี่ยง

การวิเคราะห์ เพื่อระบุความเสี่ยง สำนักงานคณะกรรมการพัฒนาระบบราชการ (ก.พ.ร.) ให้นำแนวคิดเรื่องธรรมาภิบาลที่เกี่ยวข้องแต่ละด้านมาเป็นปัจจัยในการวิเคราะห์ความเสี่ยงของแต่ละโครงการ โดยควรคำนึงถึงปัญหาและอุปสรรคของการดำเนินการตามโครงการ ซึ่งสัญญาณบ่งชี้อื่นจะนำไปสู่ความเสี่ยงที่โครงการไม่ประสบความสำเร็จ โดยดูทั้งปัจจัยภายในและปัจจัยภายนอกเป็นส่วนประกอบในการดำเนินการวิเคราะห์ ดังกล่าว

1. ปัจจัยภายใน หมายถึง ความเสี่ยงที่สามารถควบคุมได้โดยองค์กร เช่น กฎระเบียบ ข้อบังคับของส่วนราชการ วัฒนธรรมองค์กร นโยบายการบริหาร ความรู้ ความสามารถของบุคลากร กระบวนการทำงานข้อมูล/ระบบสารสนเทศ และเครื่องมืออุปกรณ์ เป็นต้น

2. ปัจจัยภายนอก หมายถึง ความเสี่ยงที่ไม่สามารถควบคุมการเกิดได้โดยองค์กร เช่น ภาวะเศรษฐกิจสังคม การเมือง กฎหมาย ผู้รับบริการ เครือข่าย เทคโนโลยี ภัยธรรมชาติ และสิ่งแวดล้อม เป็นต้น

ในการวิเคราะห์เพื่อระบุความเสี่ยงต่างๆ อาจพิจารณาจากปัจจัยเสี่ยงในหลายด้าน เช่น

1. ความเสี่ยงด้านกลยุทธ์ หมายถึง ความเสี่ยงที่เกี่ยวกับการบรรลุเป้าหมายและพันธกิจในภาพรวม เนื่องจากการเปลี่ยนแปลงของสถานการณ์ เหตุการณ์ภายนอกส่งผลกระทบต่อกลยุทธ์ที่กำหนดไว้

ไม่สอดคล้องกับประเด็นยุทธศาสตร์ วิสัยทัศน์ การกำหนดกลยุทธ์ที่ขาดการมีส่วนร่วมจากภาคประชาชน การร่วมมือกับองค์กรอิสระทำให้โครงการขาดการยอมรับโครงการไม่ได้นำไปสู่การแก้ไขการตอบสนองต่อความต้องการของผู้รับบริการหรือผู้มีส่วนได้ส่วนเสีย หรือเป็นความเสี่ยงที่เกิดขึ้นจากการตัดสินใจผิดพลาดหรือนำการตัดสินใจนั้นมาใช้อย่างไม่ถูกต้อง

2. ความเสี่ยงด้านการปฏิบัติงาน หมายถึง ความเสี่ยงที่เกี่ยวข้องกับประสิทธิภาพประสิทธิผล หรือผลการปฏิบัติงานโดยความเสี่ยงที่อาจเกิดขึ้นเป็นความเสี่ยงเนื่องจากระบบงานภายในขององค์กร การบริหารหลักสูตร การบริหารงานวิจัย งานประกันคุณภาพการศึกษา ความปลอดภัยเทคโนโลยีหรือนวัตกรรมที่ใช้และการปฏิบัติงานของบุคลากรซึ่งส่งผลกระทบต่อการทำงานต่างๆ ขององค์กรทำให้ไม่บรรลุวัตถุประสงค์ และเป้าหมายที่กำหนด

3. ความเสี่ยงด้านทรัพยากร (การเงิน งบประมาณ ระบบเทคโนโลยีสารสนเทศ อาคารสถานที่) หมายถึง ความเสี่ยงที่เกิดจากความไม่พร้อมหรือขาดประสิทธิภาพในการดำเนินงานด้านการเงิน งบประมาณ การควบคุมค่าใช้จ่าย ระบบสารสนเทศ และด้านสถานที่

4. ความเสี่ยงด้านนโยบาย กฎหมาย ระเบียบ ข้อบังคับ หมายถึง ความเสี่ยงที่เกี่ยวข้องกับการปฏิบัติตามนโยบาย กฎหมาย ระเบียบ ข้อบังคับ โดยความเสี่ยงที่อาจเกิดขึ้นเป็นความเสี่ยงเนื่องจากความไม่ชัดเจน ความไม่ทันสมัยหรือความไม่ครอบคลุมของนโยบาย กฎหมาย ระเบียบข้อบังคับต่างๆ รวมทั้งการดำเนินการตามสัญญา การร่างสัญญาที่ไม่ครอบคลุมการดำเนินงานในการวิเคราะห์ความเสี่ยงนั้น

นอกจากมหาวิทยาลัยฯ จะพิจารณาปัจจัยเสี่ยงจากด้านต่างๆ แล้วจะต้องนำแนวคิดเรื่องธรรมาภิบาลที่เกี่ยวข้องในแต่ละด้านมาเป็นปัจจัยในการวิเคราะห์ความเสี่ยง อาทิ

4.1 ด้านกลยุทธ์ โครงการที่คัดเลือกมานั้นอาจมีความเสี่ยงต่อเรื่องประสิทธิผล และการมีส่วนร่วม

4.2 ด้านการดำเนินงาน อาจมีความเสี่ยงต่อเรื่องประสิทธิภาพ และความโปร่งใส

4.3 ด้านการเงิน อาจมีความเสี่ยงต่อเรื่องนิติธรรม และภาวะรับผิดชอบ

4.4 ด้านกฎหมาย/กฎระเบียบ อาจมีความเสี่ยงต่อเรื่องนิติธรรม และความเสมอภาค

5. ความเสี่ยงความเสี่ยงการทุจริตเกี่ยวกับผลประโยชน์ทับซ้อน หมายถึง ความเสี่ยงที่เกิดจากการที่เจ้าหน้าที่ของรัฐปฏิบัติหน้าที่โดยคำนึงถึงประโยชน์ส่วนตนหรือพวกพ้องเป็นหลัก ซึ่งถือเป็นความผิดเชิงจริยธรรมและเป็นความผิดขั้นแรกที่จะนำไปสู่การทุจริต

ขั้นตอนที่ 2 การประเมินความเสี่ยง

การประเมินความเสี่ยงเป็นการประเมินระดับโอกาสที่จะเกิดและผลกระทบของความเสี่ยงโดยคณะกรรมการบริหารความเสี่ยงและควบคุมภายในกำหนดเกณฑ์การประเมินมาตรฐานเพื่อประเมินโอกาสและผลกระทบของความเสี่ยงและดำเนินการวิเคราะห์และจัดลำดับความเสี่ยง ซึ่งมีขั้นตอน ดังนี้

2.1 การกำหนดเกณฑ์การประเมินมาตรฐาน เป็นการกำหนดเกณฑ์ที่จะใช้ในการประเมินความเสี่ยง ได้แก่ ระดับโอกาสที่จะเกิดความเสี่ยง (Likelihood) ระดับความรุนแรงของผลกระทบ (Impact) และระดับของความเสี่ยง (Degree of Risk) โดยคณะกรรมการบริหารความเสี่ยงและควบคุมภายในได้กำหนดเกณฑ์ของ

มหาวิทยาลัย ซึ่งสามารถกำหนดได้ทั้งเกณฑ์เชิงปริมาณและเชิงคุณภาพ ทั้งนี้ขึ้นอยู่กับข้อมูลสภาพแวดล้อม ในมหาวิทยาลัยและดุลยพินิจการตัดสินใจของคณะกรรมการบริหารความเสี่ยงและควบคุมภายในและผู้บริหารของมหาวิทยาลัย โดยเกณฑ์ในเชิงปริมาณจะเหมาะกับข้อมูลที่มีตัวเลขหรือจำนวนเงินมาใช้ในการวิเคราะห์ สำหรับข้อมูลเชิงปริมาณที่ไม่สามารถระบุเป็นตัวเลขหรือจำนวนเงินที่ชัดเจนได้ให้กำหนดเกณฑ์ในเชิงคุณภาพหรือกำหนดเป็นเกณฑ์เฉพาะในแต่ละประเภทความเสี่ยงซึ่งคณะกรรมการบริหารความเสี่ยงและควบคุมภายในของมหาวิทยาลัยได้กำหนดเกณฑ์ที่ใช้ในการประเมินความเสี่ยง โดยพิจารณาถึงโอกาสในการเกิดและความรุนแรงของเหตุการณ์ต่างๆ ที่จะเกิดผลกระทบต่อการทำงานของมหาวิทยาลัย

2.2 ระดับของความเสี่ยง) Degree of Risk) กำหนดเกณฑ์ไว้ 5 ระดับ ได้แก่ สูงมาก สูง ปานกลาง น้อย และน้อยมาก ดังตาราง

ตารางแสดงระดับของความเสี่ยง (Degree of Risk)

ระดับผลกระทบความรุนแรง	5	10	15	20	25	ความเสียหายสูงมาก
	4	8	12	16	20	ความเสียหายสูง
	3	6	9	12	15	ความเสียหายปานกลาง
	2	4	6	8	10	ความเสียหายน้อย
	1	2	3	4	5	ความเสียหายน้อยมาก
	โอกาสที่จะเกิดความเสี่ยง					

2.3 การประเมินโอกาสและผลกระทบของความเสี่ยง เป็นการนำความเสี่ยงและปัจจัยเสี่ยงแต่ละปัจจัยที่ระบุไว้มาประเมินโอกาสที่จะเกิดเหตุการณ์ความเสี่ยงต่างๆ และประเมินระดับความรุนแรงหรือมูลค่าความเสียหายจากรisk เพื่อให้เห็นถึงระดับของความเสี่ยงที่แตกต่างกัน ทำให้สามารถกำหนดการควบคุมความเสี่ยงได้อย่างเหมาะสม ซึ่งจะช่วยให้มหาวิทยาลัยสามารถวางแผนและจัดสรรทรัพยากรได้อย่างถูกต้องภายใต้งบประมาณ กำลังคน หรือเวลาที่มีจำกัด โดยอาศัยเกณฑ์มาตรฐานที่กำหนดไว้ข้างต้น ซึ่งมีขั้นตอนดำเนินการ ดังนี้

- 1) พิจารณาโอกาสและความถี่ในการเกิดเหตุการณ์ต่างๆ ว่ามีโอกาสและความถี่ที่จะเกิดนั้นมากน้อยเพียงใด ตามเกณฑ์มาตรฐานที่กำหนด
- 2) พิจารณาความรุนแรงของผลกระทบของความเสี่ยงที่มีผลต่อมหาวิทยาลัยว่ามีระดับความรุนแรง หรือมีความเสียหายเพียงใดตามเกณฑ์มาตรฐานที่กำหนด

2.4 การวิเคราะห์ระดับความเสี่ยง เมื่อพิจารณาโอกาสและความถี่ที่จะเกิดเหตุการณ์ความรุนแรงของผลกระทบของแต่ละปัจจัยเสี่ยงแล้ว ให้นำผลที่ได้มาพิจารณาความสัมพันธ์ระหว่างโอกาสที่จะเกิดความเสี่ยง และผลกระทบของความเสี่ยงต่อมหาวิทยาลัยว่าก่อให้เกิดระดับของความเสี่ยงในระดับใด

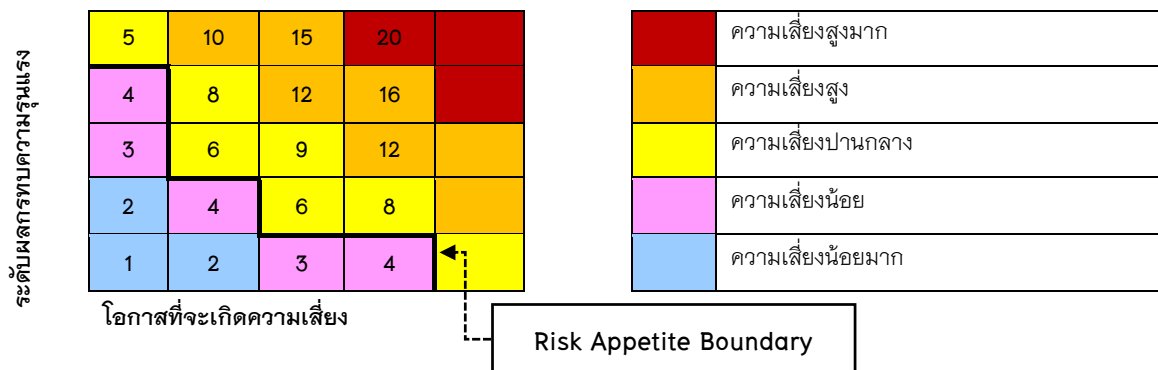
2.5 การจัดลำดับความเสี่ยง เมื่อได้ค่าระดับความเสี่ยงแล้วจะนำมาจัดลำดับความรุนแรงของความเสี่ยงที่มีผลต่อมหาวิทยาลัย เพื่อพิจารณากำหนดกิจกรรมการควบคุมในแต่ละสาเหตุของความเสี่ยงที่

สำคัญให้เหมาะสมโดยพิจารณาจากระดับของความเสียหายที่เกิดจากความสัมพันธระหว่างโอกาสที่จะเกิดความเสียหายและผลกระทบของความเสียหายที่ประเมินได้ตามตารางการประเมินความเสี่ยงโดยจัดเรียงตามลำดับ จากระดับสูงมาก สูง ปานกลาง น้อย และน้อยมาก แล้วเลือกความเสี่ยงที่มีระดับสูงมากและสูง มาจัดทำแผนการบริหารความเสี่ยงในขั้นตอนต่อไป

ในการประเมินความเสี่ยงจะต้องมีการกำหนดแผนภูมิความเสี่ยง (Risk Profile) ที่ได้จากการพิจารณาจัดระดับความสำคัญจากโอกาสที่จะเกิดความเสียหาย (Likelihood) และผลกระทบที่เกิดขึ้น (Impact) และขอบเขตของระดับความเสี่ยงที่สามารถยอมรับได้ (Risk Appetite Boundary) โดยระดับความเสี่ยง = โอกาสในการเกิดเหตุการณ์ต่างๆ x ความรุนแรงของเหตุการณ์ต่างๆ (Likelihood x Impact) ซึ่งจัดแบ่งเป็น 5 ระดับ สามารถแสดงเป็น Risk Profile แบ่งพื้นที่เป็น 5 ส่วน (5 Quadrant) ซึ่งใช้เกณฑ์ในการจัดแบ่ง ดังนี้

สี	ระดับ	คะแนน	ความหมาย
Red	ความเสี่ยงสูงมาก	20-25	วิกฤตหนัก ต้องรีบดำเนินการกำจัดความเสี่ยงโดยเร็ว
Orange	ความเสี่ยงสูง	10-16	ยอมรับไม่ได้ หาทางแก้ไขกำจัดความเสี่ยง
Yellow	ความเสี่ยงปานกลาง	5-9	ยอมรับได้ เริ่มหาแนวทางป้องกันเพื่อให้อยู่ในระดับความเสี่ยงน้อย
Pink	ความเสี่ยงน้อย	3-4	ยอมรับได้ แต่เฝ้าระวัง
Blue	ความเสี่ยงน้อยมาก	1-2	ไม่ต้องทำอะไร

ตารางแสดงการจัดลำดับความเสี่ยง



ขั้นตอนที่ 3 แนวทางการตอบสนอง/แนวทางที่ใช้ในการจัดการความเสี่ยง

การกำหนดแนวทางการตอบสนองความเสี่ยงมุ่งเน้นให้มหาวิทยาลัยสามารถบริหารความเสี่ยงให้อยู่ในระดับที่ยอมรับได้ โดยการกำหนดแนวทางการตอบสนองความเสี่ยงสามารถทำได้หลายวิธี และสามารถปรับเปลี่ยนให้เหมาะสมกับสถานการณ์ ขึ้นอยู่กับดุลยพินิจของผู้รับผิดชอบ แต่อย่างไรก็ตามแนวทางการบริหารจัดการความเสี่ยงต้องค้ำค้ำกับการลดระดับผลกระทบความเสี่ยงทางเลือกหรือกลยุทธ์ในการจัดการความเสี่ยงแบ่งได้ 4 แนวทางหลัก คือ

3.1 การยอมรับความเสี่ยง (Risk Acceptance) คือ การที่ความเสี่ยงนั้นสามารถยอมรับได้ภายใต้การควบคุมที่มีอยู่ในปัจจุบันซึ่งไม่ต้องดำเนินการใดๆ เช่น กรณีที่มีความเสี่ยงในระดับไม่รุนแรงและไม่ค้ำค้ำที่จะดำเนินการใดๆ ให้ขออนุมัติหลักการรับความเสี่ยงไว้และไม่ดำเนินการใดๆ

3.2 การลดความเสี่ยง (Risk Reduction) หรือควบคุมความเสี่ยง (Risk Control) คือ การปรับปรุงระบบการทำงานหรือการออกแบบวิธีการทำงานใหม่ เพื่อลดโอกาสที่จะเกิดหรือลดผลกระทบให้อยู่ในระดับที่มหาวิทยาลัยยอมรับได้

3.3 การหลีกเลี่ยงความเสี่ยง (Risk Avoidance) คือ ความเสี่ยงที่ไม่สามารถยอมรับและต้องจัดการให้ความเสี่ยงนั้นไปอยู่นอกเงื่อนไขการดำเนินงาน โดยมีวิธีการจัดการความเสี่ยงในกลุ่มนี้ เช่น การหยุดดำเนินงานหรือกิจกรรมที่ก่อให้เกิดความเสี่ยงนั้น การเปลี่ยนแปลงวัตถุประสงค์ในการดำเนินงาน การลดขนาดของงานที่จะดำเนินการหรือกิจกรรมลง เป็นต้น

3.4 การกระจาย (Risk Sharing) หรือโอนความเสี่ยง (Risk Spreading) คือ ความเสี่ยงที่สามารถโอนไปให้ผู้อื่นได้ เช่น การทำประกันภัย/ประกันทรัพย์สินกับบริษัทประกัน การจ้างบุคคล ภายนอกหรือการจ้างบริษัทภายนอกมาจัดการในงานบางอย่างแทน เช่น งานรักษาความปลอดภัย เป็นต้น

เมื่อได้ประเมินความเสี่ยงและกำหนดกลยุทธ์ในการจัดการความเสี่ยงแล้วจึงดำเนินการกำหนดกิจกรรมหรือมาตรการในการจัดการความเสี่ยงให้หมดไปหรือลดลงในระดับที่ยอมรับกิจกรรมเดิมที่เคยปฏิบัติอยู่แล้ว แต่ไม่สามารถควบคุมความเสี่ยงได้ นอกจากนี้ยังต้องกำหนดระยะเวลาที่ใช้ในการดำเนินการแต่ละกิจกรรมตลอดจนหน่วยงานผู้รับผิดชอบในแผนบริหารความเสี่ยงของมหาวิทยาลัยได้ โดยกิจกรรมที่กำหนดต้องเป็นกิจกรรมที่ยังไม่เคยปฏิบัติหรือเป็นกิจกรรมที่กำหนดเพิ่มเติม

ขั้นตอนที่ 4 การดำเนินการตามกลยุทธ์/แนวทางที่ใช้จัดการแต่ละความเสี่ยง

การสื่อสารถือได้ว่าเป็นหัวใจของการบริหารความเสี่ยงในทุกๆ ขั้นตอนมีวัตถุประสงค์เพื่อต้องการให้ทุกฝ่ายที่เกี่ยวข้องได้รับความเข้าใจที่ตรงกันอย่างทั่วถึง โดยมีการเปิดช่องทางการสื่อสารข้อมูลด้านการบริหารความเสี่ยงให้กับผู้บริหาร คณะทำงาน และบุคลากรของมหาวิทยาลัยได้เข้าถึง และรับทราบข้อมูลด้านการบริหารความเสี่ยงให้กับผู้บริหาร คณะทำงาน และบุคลากรของหน่วยงานได้เข้าถึง และทราบข้อมูลผ่านช่องทางต่างๆ เช่น ระบบอินทราเน็ต หนังสือเวียน การประชุมชี้แจงโดยผู้บริหาร หรือการฝึกอบรม เป็นต้น

ขั้นตอนที่ 5 การตรวจติดตาม ประเมินการบริหารความเสี่ยง

การติดตามและเฝ้าระวังความเสี่ยงโดยการกำหนดให้มีการติดตามและประเมินผลว่าแต่ละหน่วยงานมีการประเมินประสิทธิผลของการจัดการความเสี่ยงที่กำหนดไว้อย่างต่อเนื่อง และสม่ำเสมอ เพื่อให้เกิดความมั่นใจว่ามาตรการในการปรับปรุงความเสี่ยงที่วางไว้เพียงพอเหมาะสมมีประสิทธิภาพประสิทธิผล และมีการปฏิบัติจริงสามารถลดหรือป้องกันความเสี่ยงที่อาจเกิดขึ้น

2.4 ปฏิทินการดำเนินงานบริหารความเสี่ยงและการควบคุมภายใน ประจำปีงบประมาณ พ.ศ. 2562
มหาวิทยาลัยราชภัฏสวนสุนันทา

กิจกรรม	วัน/เดือน/ปี	ผู้รับผิดชอบ	ผลลัพธ์/ผลผลิต
1.เสนอแต่งตั้งคณะกรรมการบริหารความเสี่ยงและควบคุมภายใน มหาวิทยาลัยราชภัฏสวนสุนันทา ประจำปีงบประมาณ พ.ศ. 2562	28 มิ.ย. 61	กองนโยบายและแผน	คำสั่งแต่งตั้งคณะกรรมการบริหารความเสี่ยงและควบคุมภายใน มหาวิทยาลัยราชภัฏสวนสุนันทา ประจำปีงบประมาณ พ.ศ. 2562
2. จัดทำ (ร่าง) เล่มแผนบริหารความเสี่ยงและการควบคุมภายใน ประจำปีงบประมาณ พ.ศ. 2562	ส.ค.- ก.ย. 61	กองนโยบายและแผน	(ร่าง) แผนบริหารความเสี่ยงและการควบคุมภายในประจำปีงบประมาณ พ.ศ. 2562
3. เสนอแผนบริหารความเสี่ยงและการควบคุมภายใน ประจำปีงบประมาณ พ.ศ. 2562 มหาวิทยาลัยราชภัฏสวนสุนันทาต่ออธิการบดีเพื่อพิจารณาเห็นชอบ	15 ก.ย. 61	กองนโยบายและแผน	แผนบริหารความเสี่ยงและการควบคุมภายใน ประจำปีงบประมาณ พ.ศ. 2562 ที่ผ่านความเห็นชอบ
4. เผยแพร่แผนบริหารความเสี่ยงและการควบคุมภายใน ประจำปีงบประมาณ พ.ศ. 2562	ต.ค. 61- ก.ย.62	กองนโยบายและแผน	ประชาคมได้รับรู้แผนบริหารความเสี่ยงและการควบคุมภายในประจำปีงบประมาณ พ.ศ. 2562
5. ดำเนินการตามแผนบริหารความเสี่ยงและการควบคุมภายใน ประจำปีงบประมาณ พ.ศ. 2562	ต.ค. 61 - ก.ย. 62	หน่วยงานที่เกี่ยวข้อง	ผลการดำเนินการตามแผนบริหารความเสี่ยงและการควบคุมภายใน ประจำปีงบประมาณ พ.ศ. 2562
6.ติดตามผลการดำเนินงานตามแผนบริหารความเสี่ยงและการควบคุมภายใน ประจำปีงบประมาณ พ.ศ. 2562 ทั้งระดับมหาวิทยาลัยและระดับหน่วยงาน ดังนี้		กองนโยบายและแผน	หน่วยงานจัดส่งรายงานตามระยะเวลาที่กำหนด
6.1 แผนบริหารความเสี่ยง			
- รอบ 6 เดือน	15 มี.ค. 62		
- รอบ 12 เดือน	15 ก.ย. 62		
6.2 การควบคุมภายใน			
- รอบ 6 เดือน (ตามแบบ ปย. 2)	29 มี.ค. 62		
- รอบ 12 เดือน (ตามแบบ ปย. 1 และ ปย. 2)	30 ก.ย. 62		

กิจกรรม	วัน/เดือน/ปี	ผู้รับผิดชอบ	ผลลัพธ์/ผลผลิต
7.รายงานผลการดำเนินงานตามแผนบริหารความเสี่ยงและการควบคุมภายใน และข้อสังเกตและข้อเสนอแนะประจำปีงบประมาณ พ.ศ. 2562 ทั้งระดับมหาวิทยาลัยและระดับหน่วยงานต่ออธิการบดี		คณะกรรมการดำเนินงาน และอนุกรรมการดำเนินงาน	รายงานผลการดำเนินงานตามแผนบริหารความเสี่ยงและการควบคุมภายใน ประจำปีงบประมาณ พ.ศ. 2562 ทั้งระดับมหาวิทยาลัยและระดับหน่วยงาน
7.1 แผนบริหารความเสี่ยง - รอบ 6 เดือน	เม.ย. 62		
- รอบ 12 เดือน	ก.ย. 62		
7.2 การควบคุมภายใน - รอบ 6 เดือน (ตามแบบ ปย. 2)	เม.ย. 62		
- รอบ 12 เดือน (ตามแบบ ปย. 1 และ ปย. 2)	ก.ย. 62		
8. นำข้อสังเกตและข้อเสนอแนะจากการดำเนินงานตามแผนบริหารความเสี่ยงและการควบคุมภายในมาปรับปรุง	ก.ย. 62	คณะกรรมการดำเนินงาน และอนุกรรมการดำเนินงาน	ข้อสังเกตและข้อเสนอแนะจากการดำเนินงานตามแผนบริหารความเสี่ยงและการควบคุมภายใน
9. เผยแพร่รายงานผลการดำเนินงานตามแผนบริหารความเสี่ยงและการควบคุมภายใน ประจำปีงบประมาณ พ.ศ. 2562 ให้ประชาคมรับทราบ	ก.ย. 62	กองนโยบายและแผน	ประชาคมรับทราบผลการดำเนินงานตามแผนบริหารความเสี่ยงและการควบคุมภายใน ประจำปีงบประมาณ พ.ศ. 2562

บทที่ 3 แผนบริหารความเสี่ยง ประจำปีงบประมาณ พ.ศ. 2562

งาน/วัตถุประสงค์	ความเสี่ยง	ระดับความเสี่ยงก่อนการควบคุม				แนวทางการตอบสนอง	กิจกรรมการจัดการความเสี่ยง	ระยะเวลาดำเนินการ	ผู้กำกับดูแล/หน่วยงานที่รับผิดชอบ
		โอกาสที่จะเกิดขึ้น	ผลกระทบ	คะแนนความเสี่ยง	ระดับความเสี่ยง				
1. ด้านกลยุทธ์									
งานจัดทำแผนยุทธศาสตร์และแผนปฏิบัติการประจำปี	1.1 การเปลี่ยนแปลงของสภาพแวดล้อมภายนอกที่มีผลต่อการกำหนดยุทธศาสตร์และกลยุทธ์ที่ไม่ตอบสนอง	5	5	25	ความเสี่ยงสูงมาก	ลดความเสี่ยง	1. วิเคราะห์สภาพแวดล้อมภายนอกที่เปลี่ยนแปลงต่อการกำหนดยุทธศาสตร์และกลยุทธ์ 2. กำหนดยุทธศาสตร์และกลยุทธ์เพื่อรองรับต่อการเปลี่ยนแปลง 3. กำหนดแนวทางการดำเนินงานให้บรรลุตามยุทธศาสตร์ร่วมกับหน่วยงานหลักที่รับผิดชอบตามยุทธศาสตร์ 4.ชี้แจงแนวทางการดำเนินงานให้กับหน่วยงานที่เกี่ยวข้อง ทราบและนำไปสู่การปฏิบัติ 5. ติดตาม และประเมินผลการดำเนินงานตามยุทธศาสตร์ทุกเดือน 6. รายงานผลการดำเนินงานตามยุทธศาสตร์ต่อมหาวิทยาลัยทุกเดือน เพื่อพิจารณาและให้ข้อเสนอแนะในการปรับปรุงผลการปฏิบัติราชการไตรมาส 7. จัดทำแนวทางการปรับปรุงการดำเนินงานตามยุทธศาสตร์	พ.ค. - มิ.ย. 61 ก.ค. 61 ก.ค. - ส.ค. 61 ก.ย. 61 ต.ค. 61 - ก.ย. 62 ม.ค., เม.ย., ก.ค., ต.ค. 62 ม.ค., เม.ย., ก.ค., ต.ค. 62	ผู้กำกับดูแล/หน่วยงานที่รับผิดชอบ : รองอธิการบดีฝ่ายแผนงานและประกันคุณภาพ หน่วยงานที่รับผิดชอบ : กองนโยบายและแผน
งานจัดทำแผนยุทธศาสตร์และแผนปฏิบัติการประจำปี	วัตถุประสงค์	5	5	25	ความเสี่ยงสูงมาก	ลดความเสี่ยง	1. วิเคราะห์สภาพแวดล้อมภายนอกที่เปลี่ยนแปลงต่อการกำหนดยุทธศาสตร์และกลยุทธ์ 2. กำหนดยุทธศาสตร์และกลยุทธ์เพื่อรองรับต่อการเปลี่ยนแปลง 3. กำหนดแนวทางการดำเนินงานให้บรรลุตามยุทธศาสตร์ร่วมกับหน่วยงานหลักที่รับผิดชอบตามยุทธศาสตร์ 4.ชี้แจงแนวทางการดำเนินงานให้กับหน่วยงานที่เกี่ยวข้อง ทราบและนำไปสู่การปฏิบัติ 5. ติดตาม และประเมินผลการดำเนินงานตามยุทธศาสตร์ทุกเดือน 6. รายงานผลการดำเนินงานตามยุทธศาสตร์ต่อมหาวิทยาลัยทุกเดือน เพื่อพิจารณาและให้ข้อเสนอแนะในการปรับปรุงผลการปฏิบัติราชการไตรมาส 7. จัดทำแนวทางการปรับปรุงการดำเนินงานตามยุทธศาสตร์	พ.ค. - มิ.ย. 61 ก.ค. 61 ก.ค. - ส.ค. 61 ก.ย. 61 ต.ค. 61 - ก.ย. 62 ม.ค., เม.ย., ก.ค., ต.ค. 62 ม.ค., เม.ย., ก.ค., ต.ค. 62	ผู้กำกับดูแล : รองอธิการบดีฝ่ายแผนงานและประกันคุณภาพ หน่วยงานที่รับผิดชอบ : กองนโยบายและแผน

งาน/วัตถุประสงค์	ความเสี่ยง	ระดับความเสี่ยงก่อนการควบคุม				แนวทางการตอบสนอง	กิจกรรมการจัดการความเสี่ยง	ระยะเวลาดำเนินการ	ผู้กำกับดูแล/หน่วยงานที่รับผิดชอบ
		โอกาสที่จะเกิดขึ้น	ผลกระทบ	คะแนนความเสี่ยง	ระดับความเสี่ยง				
2. ด้านการปฏิบัติงาน									
ส่งเสริมกิจกรรมพัฒนานักศึกษา	2.1 การจัดการกิจกรรมพัฒนานักศึกษาไม่เป็นไปตามกฎระเบียบที่กำหนดของมหาวิทยาลัย	2	5	10	ความเสี่ยงสูง	ลดความเสี่ยง	1. จัดทำประกาศนโยบายควบคุมการจัดกิจกรรมพัฒนานักศึกษาหรือประกาศที่เกี่ยวข้อง 2. กำหนดให้คณะ วิทยาลัย อาจารย์ที่ปรึกษา และเจ้าหน้าที่ มีบทบาทในการกำกับ ควบคุมดูแลการจัดกิจกรรมของนักศึกษา ให้เป็นไปตามประกาศของมหาวิทยาลัย 3. จัดทำปฏิทินการจัดการกิจกรรมประจำปี การศึกษา และเผยแพร่ให้นักศึกษาทราบ 4. จัดทำแผนการจัดการกิจกรรมพัฒนานักศึกษา ประจำปีการศึกษา โดยให้หน่วยงานและมหาวิทยาลัย โดยให้นักศึกษามีส่วนร่วมในการกำหนดกิจกรรม 5. บริหารศูนย์ข่าวสารวงล้อต่างๆ และรับข้อร้องเรียน ร้องทุกข์ที่เกิดจากการจัดกิจกรรม 6. กำกับ ติดตาม รายงานผลการจัดกิจกรรมพัฒนา นักศึกษา โดยคณะกรรมการปฏิบัติงานด้านการจัดกิจกรรมพัฒนานักศึกษา อย่างน้อยไตรมาสละ 1 ครั้ง	ส.ค. 61 – ก.ค. 62	ผู้กำกับดูแล : รองอธิการบดีฝ่ายกิจการนักศึกษา หน่วยงานที่รับผิดชอบ : กองพัฒนานักศึกษา

งาน/วัตถุประสงค์	ความเสี่ยง	ระดับความเสี่ยงก่อนการควบคุม				แนวทางการตอบสนอง	กิจกรรมการจัดการความเสี่ยง	ระยะเวลาดำเนินการ	ผู้กำกับดูแล/หน่วยงานที่รับผิดชอบ
		โอกาสที่จะเกิดขึ้น	ผลกระทบ	คะแนนความเสี่ยง	ระดับความเสี่ยง				
งานหลักสูตรและการสอน วัตถุประสงค์ เพื่อให้จำนวนนักศึกษา รับใหม่ในแต่ละ หลักสูตรของ มหาวิทยาลัยเป็นไป ตามแผนการรับ นักศึกษา	ความเสี่ยง 2.2 จำนวนนักศึกษารับใหม่ไม่ เป็นไปตามแผนการรับ นักศึกษา	4	4	16	ความเสี่ยงสูง	ลดความเสี่ยง	1. มหาวิทยาลัยโดยคณะ/วิทยาลัย มีการ พัฒนาและปรับปรุงหลักสูตรให้ตรงตาม ความต้องการของผู้เรียนและตลาดแรงงาน 2. มหาวิทยาลัยโดยคณะ/วิทยาลัย จัดทำ แผนการประชาสัมพันธ์หลักสูตรเชิงรุก เพื่อประชาสัมพันธ์หลักสูตรต่าง ๆ ให้เป็นที่ รู้จักของสาธารณชนมากขึ้น 3. กำกับ ติดตาม การดำเนินงานตามการ พัฒนาและปรับปรุงหลักสูตร	ต.ค. 61 – ก.ย. 62	ผู้กำกับดูแล : รองอธิการบดีฝ่ายวิชาการ หน่วยงานที่รับผิดชอบ : - กองบริการการศึกษา - คณะ/วิทยาลัย/สาขาวิชา
3. ด้านทรัพยากร (การเงิน ระบบเทคโนโลยีสารสนเทศ อาคารสถานที่)									
งาน ระบบไฟฟ้า วัตถุประสงค์ เพื่อลดความเสียหาย ของอุปกรณ์ และ เครื่องใช้ไฟฟ้าใน สำนักงาน และ ผลกระทบบนการ ปฏิบัติงานของบุคลากร	ความเสี่ยง 3.1 ไฟฟ้าดับ	5	4	20	ความเสี่ยงสูง มาก	ลดความเสี่ยง	1. ตรวจสอบสภาพหม้อแปลงที่ใช้ภายใน มหาวิทยาลัยปีละครั้ง 2. ตรวจสอบความรักรวมในตู้เมนไฟฟ้าปี ละครั้ง 3. รายงานผลตามข้อ 1 และ 2 แก่ ผู้บังคับบัญชาทราบ	ต.ค. 61 – ก.ย. 62	ผู้กำกับดูแล : รองอธิการบดีฝ่ายบริหาร หน่วยงานที่รับผิดชอบ : กองกลาง

งาน/วัตถุประสงค์	ความเสี่ยง	ระดับความเสี่ยงก่อนการควบคุม				แนวทางการตอบสนอง	กิจกรรมการจัดการความเสี่ยง	ระยะเวลาดำเนินการ	ผู้กำกับดูแล/หน่วยงานที่รับผิดชอบ
		โอกาสที่จะเกิดขึ้น	ผลกระทบ	ผล	คะแนนความเสี่ยง				
งานอาคารสถานที่ วัตถุประสงค์เพื่อลดความเสี่ยงจากเหตุเพลิงไหม้ทางด้านร่างกายและทรัพย์สิน	3.2 การเกิดเหตุอัคคีภัย	5	3	15	ความเสียหายสูง	ลดความเสี่ยง	1. กำหนดผู้ปฏิบัติงานตามแผนปฏิบัติการเมื่อเกิดเหตุเพลิงไหม้ในอาคารต่างๆ 2. จัดอบรมการดับเพลิงและซ้อมอพยพหนีไฟ ปีละ 1 ครั้ง 3. ตรวจสอบเช็คอุปกรณ์ดับเพลิง อุปกรณ์ส่งสัญญาณ ป้ายสัญลักษณ์บอกทางหนีไฟ และช่องทางหนีไฟให้มีสภาพพร้อมใช้งาน ปีละ 2 ครั้ง 4. รายงานผลตามข้อ 3 แก่ผู้บังคับบัญชาทราบ	ต.ค. 61 – ก.ย. 62	ผู้กำกับดูแล : รองอธิการบดีฝ่ายบริหาร หน่วยงานที่รับผิดชอบ : กองกลาง
งานระบบเทคโนโลยีสารสนเทศ วัตถุประสงค์เพื่อป้องกันภัยคุกคามทางระบบเทคโนโลยีสารสนเทศให้สามารถใช้งานได้และปลอดภัย	3.3 ภัยคุกคามทางระบบเทคโนโลยีสารสนเทศ	4	5	20	ความเสียหายสูงมาก	ลดความเสี่ยง	1. ทบทวนนโยบายด้านความมั่นคงปลอดภัยในระบบเทคโนโลยีสารสนเทศ 2. จัดทำแผนป้องกันภัยคุกคามทางระบบเทคโนโลยีสารสนเทศ 3. สร้างเครือข่ายป้องกันภัยคุกคามทางระบบเทคโนโลยีสารสนเทศภายในมหาวิทยาลัย 4. จัดอบรมเชิงปฏิบัติการเกี่ยวกับการป้องกันภัยคุกคามทางระบบเทคโนโลยีสารสนเทศ 5. ดำเนินการตามแผนป้องกันภัยคุกคามทางระบบเทคโนโลยีสารสนเทศ 6. ติดตามและประเมินผลความเสียหายของการป้องกันภัยคุกคามทางระบบเทคโนโลยีสารสนเทศ	ต.ค. 61 – 5.ค. 61 ต.ค. 61 – 5.ค. 61 5.ค. 61 – ม.ค. 62 ม.ค. – พ.ค. 62 ต.ค. 61 – ก.ย. 62 ม.ค. – ก.ย. 62	ผู้กำกับดูแล : อธิการบดี หน่วยงานที่รับผิดชอบ : สำนักวิทยบริการและเทคโนโลยีสารสนเทศ

งาน/วัตถุประสงค์	ความเสี่ยง	ระดับความเสี่ยงก่อนการควบคุม				แนวทางการตอบสนอง	กิจกรรมการจัดการความเสี่ยง	ระยะเวลาดำเนินการ	ผู้กำกับดูแล/หน่วยงานที่รับผิดชอบ
		โอกาสที่จะเกิดขึ้น	ผลกระทบ	ความเสียหาย	ระดับความเสี่ยง				
4. ด้านนโยบาย กฎหมาย ระเบียบ ข้อบังคับ									
งานวิจัย และ นิติการ วัตถุประสงค์ เพื่อสร้างความรู้ความเข้าใจในกฎหมายระเบียบ ข้อบังคับที่ใช้การปฏิบัติงานที่เกิดจากข้อผิดพลาดที่เกิดการปฏิบัติงานอื่นจะส่งผลกระทบต่อความเสียหายต่อมหาวิทยาลัย	4.1 การเปลี่ยนแปลงกฎหมาย ระเบียบ ข้อบังคับ ของหน่วยงานภายนอกมีผลต่อการปฏิบัติงานของมหาวิทยาลัย	3	4	12	ความเสียหายสูง	ลดความเสี่ยง	1. หน่วยงานที่รับผิดชอบ ในแต่ละงานวิเคราะห์ถึงการเปลี่ยนแปลงกฎหมาย ระเบียบ ข้อบังคับ ของหน่วยงานภายนอกที่มีผลต่อการปฏิบัติงานของมหาวิทยาลัย 2. สื่อสารความรู้เกี่ยวกับกฎหมาย ระเบียบ ข้อบังคับ ให้กับเจ้าหน้าที่ที่เกี่ยวข้อง อบรมและถือปฏิบัติ 3. ปฏิรูปกฎหมาย ระเบียบ ข้อบังคับที่เกี่ยวข้องกับการปฏิบัติงานให้สอดคล้องกับการมหาวิทยาลัยให้สอดคล้องกับการเปลี่ยนแปลงกฎหมายของหน่วยงานภายนอก 4.ให้คำปรึกษา ความ วิจัย ข้อกฎหมายในด้านต่างๆ เพื่อให้การปฏิบัติตามตราสารเป็นไปอย่างมีประสิทธิภาพ	ต.ค. 61 – ก.ย. 62	ผู้กำกับดูแล : อธิการบดี หน่วยงานที่รับผิดชอบ : กองบริหารงานบุคคล

งาน/วัตถุประสงค์	ความเสี่ยง	ระดับความเสี่ยงก่อนการควบคุม				แนวทางการตอบสนอง	กิจกรรมการจัดการความเสี่ยง	ระยะเวลาดำเนินการ	ผู้กำกับดูแล/หน่วยงานที่รับผิดชอบ
		โอกาสที่จะเกิดขึ้น	ผลกระทบ	ความเสียหาย	ระดับความเสี่ยง				
5. ด้านการทุจริตเกี่ยวกับผลประโยชน์ทับซ้อน									
งาน จัดหาพัสดุ-จัดซื้อจัดจ้าง	5.1 การเอื้อประโยชน์ต่อพวกพ้องในการจัดซื้อจัดจ้าง	4	4	16	ความเสียหายสูง	ลดความเสี่ยง	1. เผยแพร่ พ.ร.บ.จัดซื้อจัดจ้างและภาวะบริหารพัสดุภาครัฐ พ.ศ.2560 2. ส่งเสริมดำเนินการจัดซื้อจัดจ้างตาม พ.ร.บ.จัดซื้อจัดจ้างและการบริหารพัสดุภาครัฐ พ.ศ.2560 3. รายงานผลการจัดซื้อจัดจ้างทุกไตรมาส	ต.ค. 61 - ก.ย. 62	ผู้กำกับดูแล : รองอธิการบดีฝ่ายบริหาร หน่วยงานที่รับผิดชอบ : กองคลัง
วัตถุประสงค์ เพื่อให้เกิดการจัดหาพัสดุ-การจัดซื้อจัดจ้างเป็นไปตามระเบียบและตรงตามต้องการ									

บทที่ 4 การควบคุมภายใน ประจำปีงบประมาณ พ.ศ. 2562

งานและวัตถุประสงค์ ของการควบคุม	การควบคุมที่มีอยู่	ความเสี่ยงที่ยังมีอยู่	การปรับปรุงการควบคุม	กำหนดเสร็จ/หน่วยงานที่ รับผิดชอบ
1. งานรับนักศึกษา				
วัตถุประสงค์ เพื่อตัดเลือนักศึกษาเข้า ศึกษาคือให้ปฏิบัติตามระบบ Clearing house และแผนการ รับ นัก คื ก ข ย ที่ ว ง ใ้	1. ประชาสัมพันธ์การรับสมัคร นักศึกษาผ่านช่องทางต่างๆ	หน่วยงานมีการประชาสัมพันธ์การรับสมัครนักศึกษาผ่าน ช่องทางต่างๆ แต่พบว่าหน่วยงานที่มีความเสี่ยงเพิ่มเติม คือ วิทยาลัยนานาชาติ เนื่องจากขาดการประชาสัมพันธ์ เชิงรุกทำให้จำนวนนักศึกษาไม่เพียงพอตามเป้าหมายตาม แผนรับนักศึกษา	1. ปรับปรุงแผนการประชาสัมพันธ์ เชิงรุก ให้มีประสิทธิภาพมากขึ้น 2. ออกประชาสัมพันธ์นอกสถานที่ ตามโรงเรียนต่างๆ	ต.ค. 61-มี.ค. 62 วิทยาลัยนานาชาติ
	2. สอบ ปฏิบัติ หรือ สอบ สัมภาษณ์เป็นไปตามเกณฑ์ การคัดเลือกของมหาวิทยาลัย และจัดส่งผลการสอบคัดเลือก ให้กองบริการ การ ค าร ค ศึกษ ภายในระยะเวลาที่กำหนด	หน่วยงานมีการจัดสอบปฏิบัติหรือสอบสัมภาษณ์เป็นไป ตามเกณฑ์การคัดเลือกของมหาวิทยาลัยและจัดส่งผลการ สอบคัดเลือกให้กองบริการการศึกษาตามรอบระยะเวลาที่ กำหนด แต่มีคณะศิลปกรรมฯ มีความเสี่ยงเพิ่มเติมที่ไม่ สามารถพิจารณาตัดสินเลือกนักศึกษา ในการปฏิบัติเฉพาะ ทางได้ทุกระบบ อาจส่งผลกระทบต่อเมื่อนักศึกษาเข้ามา ศึกษาคือในคณะ ซึ่งต้องมีทักษะและพื้นฐานมาก่อน	สัมภาษณ์ผู้เข้าสมัครสอบในรายวิชา เฉพาะที่ต่อมมีทักษะเฉพาะและ พื้นฐานเพิ่มเติม	ต.ค. 61-มี.ค. 62 คณะศิลปกรรมศาสตร์
วัตถุประสงค์ด้าน การดำเนินงาน (O)	3. ตรวจสอบจำนวนนักศึกษา ที่รายงานตัวเข้าศึกษาเทียบกับ แผนรับนักศึกษาประจำปี	หน่วยงานมีการตรวจสอบจำนวนนักศึกษาที่รายงานตัว เพื่อติดตามความก้าวหน้าในการรับสมัครนักศึกษา และขอ รายงานจำนวนการรับนักศึกษาจากกองบริการการศึกษา เพื่อนำมาเทียบกับแผนรับนักศึกษาประจำปี แต่มีคณะ ศิลปกรรมฯ วิทยาลัยนวัตกรรมฯ และวิทยาลัยสหเวชฯ มี ความเสี่ยงเพิ่มเติมที่จำนวนผู้สมัครและผู้รายงานตัวเข้า ศึกษายังไม่เป็นไปตามแผนการรับนักศึกษา	1. ปรับปรุงส่วนการรับนักศึกษาในแต่ละ ครอบรอบของปีการศึกษา 2562 เมื่อมี การขอยืนยันแผนการรับนักศึกษา จากกองบริการการศึกษา 2. เป็รับสมัครนักศึกษาภาคพิเศษ เพิ่มเติมในภาคเรียน 2/2561	ต.ค. 61-มี.ค. 62 - คณะศิลปกรรมศาสตร์ - วิทยาลัยนวัตกรรมและ การจัดการ - วิทยาลัยสหเวชศาสตร์

งานและวัตถุประสงค์ของการควบคุม	การควบคุมที่มีอยู่	ความเสี่ยงที่ยังมีอยู่	การปรับปรุงการควบคุม	กำหนดเสร็จ/หน่วยงานที่รับผิดชอบ
			3. วิเคราะห์การรับนักเรียนที่ศึกษาของหลักสูตรวิทยาศาสตร์สุขภาพ หลักสูตรสหเวชศาสตร์ ในแต่ละรอบและเพิ่มการสำรวจนักศึกษาที่เข้ารายงานตัว	
2. งานจัดการเรียนการสอน				
วัตถุประสงค์ เพื่อให้การจัดการเรียนการสอนมีคุณภาพ	1. จัดทำ มคอ. 3 หรือ มคอ. 4 แล้วเสร็จก่อนเปิดภาคเรียน มหาวิทยาลัย	หน่วยงานมีการจัดทำ มคอ. 3 หรือ มคอ. 4 แล้วเสร็จก่อนเปิดภาคเรียน ทั้ง 2 ภาคเรียน แต่มีคณะศิลปกรรมฯ ที่อาจารย์บางท่านจัดทำ มคอ. 3 หรือ มคอ. 4 ส่งไม่ทันตามกำหนด	1. ประชาสัมพันธ์ขั้นตอน วิธีการ กำหนดการส่ง ผ่านทางบันทึกข้อความ 2. การประชุมออนไลน์ เป็นระยะๆ	ต.ค. 61-มี.ค. 62 คณะศิลปกรรมศาสตร์
วัตถุประสงค์ด้าน การดำเนินงาน (O)				
3. งานจัดหาพัสดุ-จัดซื้อจัดจ้าง				
วัตถุประสงค์ เพื่อให้การจัดหาพัสดุ - การจัดซื้อจัดจ้างเป็นไปตามระเบียบและตรงความต้องการ	1. สรรวจพัสดุเป็นประจำทุกเดือน	หน่วยงานมีการสำรวจพัสดุเป็นประจำทุกเดือน แต่มีสำนักศิลปะและวัฒนธรรม มีความเสี่ยงเพิ่มเติมคือ พัสดุดังกล่าวไม่เพียงพอต่อการใช้งานในหน่วยงาน	แจ้งบุคลากรให้ทราบพัสดุที่คงเหลือรวมทั้งมีการจัดแบบฟอร์มในการเบิกจ่ายพัสดุเพื่อแจ้งายการต่อการตรวจสอบ	ต.ค. 61-มี.ค. 62 สำนักศิลปะและวัฒนธรรม
วัตถุประสงค์ด้าน การปฏิบัติตามกฎหมายและระเบียบ ข้อบังคับที่เกี่ยวข้อง (C)	2. เทียบราคาพัสดุที่จะจัดซื้อจำนวน 2 รายการขึ้นไป	หน่วยงานมีการเทียบราคาพัสดุที่จะจัดซื้อ จำนวน 2 รายการขึ้นไป แต่มีสำนักงานอภิศาสตร์มีความเสี่ยงเพิ่มเติมการจัดซื้อบางรายการไม่ตรงกับหมวดจ่ายจ่าย ต้องมีการแก้ไขทำให้การเบิกจ่ายล่าช้า สำนักวิทยบริการฯ มีความเสี่ยงเพิ่มเติมที่พัสดุบางรายการหาซื้อไม่ได้	1. ตรวจสอบหมวดจ่ายจ่ายก่อนดำเนินการจัดซื้อ 2. สืบหาจากบริษัท/ห้างร้านใกล้เคียง	ต.ค. 61-มี.ค. 62 - สำนักงานอภิศาสตร์ - สำนักวิทยบริการฯ

งานและวัตถุประสงค์ของการควบคุม	การควบคุมที่มีอยู่	ความเสี่ยงที่ยังมีอยู่	การปรับปรุงการควบคุม	กำหนดเสร็จ/หน่วยงานที่รับผิดชอบ
	3. แต่งตั้งคณะกรรมการจัดซื้อ-จัดจ้าง	หน่วยงานมีการแต่งตั้งคณะกรรมการจัดซื้อ-จัดจ้าง แต่มีสำนักวิทยบริการฯ มีความเสี่ยงเพิ่มเติมที่ขาดการสื่อสารระเบียบพัสดุที่ชัดเจนและเข้าใจตรงกันของผู้ปฏิบัติงานและเจ้าหน้าที่พัสดุ	จัดให้มีการอบรมเพื่อสร้างความรู้ความเข้าใจในระเบียบพัสดุ พ.ศ. 2560	ต.ค. 61-มี.ค. 62 - สำนักวิทยบริการและ เทคโนโลยีสารสนเทศ
4. งานควบคุมพัสดุ				
วัตถุประสงค์ เพื่อควบคุม เก็บรักษาพัสดุให้พร้อมใช้งาน	1. บันทึกข้อมูลรับเข้าวัสดุทุก ครั้ง	หน่วยงานมีการบันทึกข้อมูลรับเข้าวัสดุทุกครั้ง แต่มีศูนย์การศึกษา จ.ระนอง มีความเสี่ยงเพิ่มเติมที่มีข้อมูลวัสดุไม่ครบถ้วน	จัดทำกากรบันทึกการซื้อวัสดุให้ครบถ้วนมากขึ้น	ต.ค. 61-มี.ค. 62 ศูนย์การศึกษา จ. ระนอง
วัตถุประสงค์ด้าน การดำเนินงาน (O)	2. บันทึกการเบิกจ่ายพร้อมลง ชื่อการเบิกจ่าย	หน่วยงานมีการบันทึกการเบิกจ่ายพร้อมลงชื่อการเบิกจ่าย แต่มีศูนย์การศึกษา จ.สมุทรสงคราม มีความเสี่ยงเพิ่มเติมที่การบันทึกเบิกจ่ายไม่ครบทุกรายการ	จัดประชุมเพื่อขอความร่วมมือจากบุคลากร ต้องทำการบันทึกการเบิกจ่ายก่อนรับของทุกครั้ง โดยเจ้าหน้าที่พัสดุเป็นผู้ควบคุม	ต.ค. 61-มี.ค. 62 ศูนย์การศึกษา จ. สมุทรสงคราม
5. งานจำหน่ายพัสดุ				
วัตถุประสงค์ เพื่อจำหน่ายพัสดุที่เสื่อมสภาพ	การจำหน่ายครุภัณฑ์ 1. บันทึกลงจ่ายออกจากทะเบียนควบคุมครุภัณฑ์	หน่วยงานมีการบันทึกลงจ่ายออกจากทะเบียนควบคุมครุภัณฑ์ แต่สำนักงานอธิการบดี มีความเสี่ยงเพิ่มเติมที่รหัสหมายเลขครุภัณฑ์ที่จำหน่ายไม่ตรงกับทะเบียนควบคุมครุภัณฑ์	ให้เจ้าหน้าที่ที่ศึกษาระเบียบเพิ่มเติมและขอคำแนะนำจากฝ่ายพัสดุกลางของมหาวิทยาลัย และตรวจสอบรหัสหมายเลขครุภัณฑ์ก่อนการจำหน่ายทุกครั้ง	ต.ค. 61-มี.ค. 62 สำนักงานอธิการบดี
วัตถุประสงค์ด้าน การดำเนินงาน (O)	การจำหน่ายวัสดุ 1. ล่า ร ว จ เ ศ ย ว ุ ส ดุ ที่เสื่อมสภาพ ซ้ำชุด หมดความจำเป็นในการใช้งาน	หน่วยงานมีการสำรวจวัสดุที่เสื่อมสภาพซ้ำชุด หมดความจำเป็นในการใช้งาน แต่สำนักงานอธิการบดี มีความเสี่ยงเพิ่มเติมที่ เจ้าหน้าที่ขาดความรู้ในการจำหน่ายพัสดุ เนื่องจากเป็นบุคลากรใหม่	ให้เจ้าหน้าที่ที่ศึกษาระเบียบเพิ่มเติมและให้ขอคำแนะนำจากฝ่ายพัสดุของมหาวิทยาลัย เพื่อให้เจ้าหน้าที่	ต.ค. 61-มี.ค. 62 สำนักงานอธิการบดี

งานและวัตถุประสงค์ของการควบคุม	การควบคุมที่มีอยู่	ความเสี่ยงที่ยังมีอยู่	การปรับปรุงการควบคุม	กำหนดเสร็จ/หน่วยงานที่รับผิดชอบ
			ปฏิบัติตามระเบียบการจัดทำบัญชีได้อย่างถูกต้อง	
6. งานเบิกจ่าย				
วัตถุประสงค์ เพื่อให้การเบิกจ่ายถูกต้องตามระเบียบการคลัง - ระเบียบการเบิกจ่าย - ระเบียบกระทรวงการคลัง - ระเบียบรายได้ มหาวิทยาลัยราชภัฏสวนสุนันทา	1. รวบรวมเอกสารการเบิกจ่ายให้ครบถ้วน 2. ตรวจสอบเอกสารการเบิกจ่ายให้เป็นไปตามระเบียบการเบิกจ่าย	หน่วยงานมีการรวบรวมเอกสารการเบิกจ่ายครบถ้วน แต่สำนักงานอธิการบดี มีความเสี่ยงเพิ่มเติมที่ผู้รับผิดชอบโครงการก็อาจรวมแยกประเภทหมวดจ่ายผิด หน่วยงานมีการตรวจสอบเอกสารการเบิกจ่ายให้เป็นไปตามระเบียบ แต่สำนักงานอธิการบดี มีความเสี่ยงเพิ่มเติมที่ใช้งบประมาณเกินงบประมาณที่ได้รับอนุมัติ ศูนย์การศึกษา จ.อุดรธานี เนื่องจากมีการปรับเปลี่ยนการเบิกจ่ายใหม่ ทำให้ต้องมีการแก้ไขเอกสารให้เป็นไปตามระเบียบที่ปรับใหม่ส่งผลให้การเบิกจ่ายล่าช้า	จัดทำเป็น checklist และทำแบบฟอร์มใบงานส่งเอกสารเบิกจ่าย(เพิ่มเติม) ให้แต่ละฝ่ายในหน่วยงาน 1. ตรวจสอบควบคุมการเบิกจ่ายตามโครงการและงบประมาณที่ได้รับอนุมัติ และแจ้งเจ้าของโครงการทราบให้ดำเนินการแก้ไขให้ถูกต้อง 2. เข้าร่วมกับหน่วยงานอื่นๆ และเข้าอบรมเกี่ยวกับระเบียบการเบิกจ่าย ศึกษาระเบียบต่างๆ ที่เกี่ยวข้องกับการเบิกจ่ายให้มีความแม่นยำ	ต.ค.61-มี.ค.62 สำนักงานอธิการบดี ต.ค. 61-มี.ค. 62 - สำนักงานอธิการบดี - ศูนย์การศึกษา จ.อุดรธานี
วัตถุประสงค์ด้าน - การรายงานทางการเงิน (F) - การปฏิบัติตามกฎหมายและระเบียบ ข้อบังคับที่เกี่ยวข้อง (C)				

งานและวัตถุประสงค์ของการควบคุม	การควบคุมที่มีอยู่	ความเสี่ยงที่ยังมีอยู่	การปรับปรุงการควบคุม	กำหนดเสร็จ/หน่วยงานที่รับผิดชอบ
7. งานธุรการและสารบรรณ				
วัตถุประสงค์ เพื่อให้การออกเลขรับ-ส่งเอกสาร การร่างพิมพ์ ถูกต้อง รวดเร็ว และครบถ้วน รวมทั้งการจัดเก็บเอกสารให้เป็นไปตามระเบียบ สำนั ก ้นัก นายกรัฐมนตรี ว่าด้วยงานสารบรรณ	1. ตรวจสอบความถูกต้อง ครบถ้วนของเอกสารออกเลขรับ-ส่งเอกสารทุกครั้ง 2. ออกเลขรับ-ส่งเอกสารตามระยะเวลาที่กำหนด	หน่วยงานมีการตรวจสอบความถูกต้อง ครบถ้วนของเอกสารก่อนออกเลขรับ-ส่งเอกสาร แต่สำนักงานอธิการบดี มีความเสี่ยงเพิ่มเติมที่ในบางครั้งระบบเกิดข้อผิดพลาดในการประมวลผล/การประมวลผลไม่สมบูรณ์ ทำให้เอกสารค้างที่งานธุรการ	ตรวจสอบเส้นทางเอกสารทุกครั้งที่ ได้ไปถึงผู้รับคนถัดไป	ต.ค. 61-มี.ค. 62 สำนักงานอธิการบดี
วัตถุประสงค์ด้าน การดำเนินงาน (O)		หน่วยงานมีการออกเลขรับ-ส่ง เอกสารตามระยะเวลาที่กำหนด แต่ศูนย์การศึกษา จ.อุดรธานี มีความเสี่ยงเพิ่มเติมที่บางครั้งไม่สามารถออกเลขรับ-ส่งเอกสารได้ตามที่กำหนดเนื่องจากข้อมูลไม่ถูกต้อง/ครบถ้วน ทำให้มีการติดลบเอกสาร ส่งผลให้การดำเนินงานไม่เป็นไปตามระยะเวลาที่กำหนด	แจ้งแนวทางการปฏิบัติการจัดทำหนังสือราชการให้บุคลากรทราบและจัดทำตารางตรวจเช็คเอกสารเข้าในแต่ละวัน	ต.ค. 61-มี.ค. 62 ศูนย์การศึกษา จ.อุดรธานี
8. งานจัดประชุม				
วัตถุประสงค์ เพื่อให้การจัดประชุมเป็นไป ตามระเบียบ สำนั ก ้นัก นายกรัฐมนตรี ว่าด้วยงานสารบรรณ (ก ร จ ัด ป ระ ชุ ม)	1. แจ้งแผนการประชุมตลอดทั้งปีให้คณะกรรมการทราบ 2. จัดส่งเอกสารประชุมให้ผู้เข้าร่วมประชุมล่วงหน้า 7 วัน	หน่วยงานแจ้งแผนการประชุมตลอดทั้งปีให้คณะกรรมการทราบ แต่ศูนย์การศึกษา จ.สมุทรสงคราม ที่ยังไม่มีการจัดทำแผนการประชุมตลอดทั้งปี ทำให้ผู้มาประชุมในแต่ละครั้งไม่ครบ องค์ประชุม	จัดทำแผนการประชุมตลอดทั้งปี พร้อมแจ้งกรรมการทราบ	ต.ค. 61-มี.ค. 62 ศูนย์การศึกษา จ.สมุทรสงคราม
วัตถุประสงค์ ดำเนินการปฏิบัติตามกฎหมายและระเบียบข้อบังคับที่เกี่ยวข้อง (C)		หน่วยงานมีการประชุมให้ ผู้เข้าร่วมล่วงหน้า 7 วัน	1. ตรวจสอบความถูกต้องโดยหัวหน้าฝ่ายก่อนนำเสนอเรื่อง ผู้อำนวยการฝ่ายบริหารและนำเสนอฝ่ายเลขาฯการตรวจสอบก่อนเข้าเล่มเอกสารระเบียบวาระการประชุมต่อไป	ต.ค. 61-มี.ค. 62 - สำนักวิชาการศึกษาทั่วไป - ศูนย์การศึกษา จ.นครปฐม - ศูนย์การศึกษา จ.ระนอง

งานและวัตถุประสงค์ของการควบคุม	การควบคุมที่มีอยู่	ความเสี่ยงที่ยังมีอยู่	การปรับปรุงการควบคุม	กำหนดเสร็จ/หน่วยงานที่รับผิดชอบ
			2. เลขานุการ ดำเนินการจัดทำปฏิทินวันที่จะปิดเล่มวารสาร พร้อมพร้อมแจ้งให้แก่มือที่เกี่ยวข้องทราบ	
9. งานสรรหาบุคลากร				
วัตถุประสงค์ เพื่อให้การสรรหาบุคลากรเป็นไปตามระเบียบที่กำหนดไว้ใน ตรี จ ส อบ ได้ วัตถุประสงค์ด้าน การปฏิบัติตามกฎหมายและระเบียบ ข้อบังคับที่เกี่ยวข้อง (C)	1. ประชาสัมพันธ์การรับสมัครก่อนวันเริ่มรับสมัคร อย่างน้อย 5 วัน	หน่วยงานมีการประชาสัมพันธ์การรับสมัครก่อนวันเริ่มรับสมัคร แต่สำนักงานอธิการบดี มีความเสี่ยงเพิ่มเติมที่เกิดความล่าช้าในการจัดทำประกาศรับสมัคร ทำให้กระบวนการล่าช้าไปเกิดความล่าช้าตามไปด้วย	จัดประชุมชี้แจงในการดำเนินงานให้ผู้ปฏิบัติงานด้านบริหารบุคคลทราบ เพื่อให้การดำเนินงานเป็นไปในทิศทางเดียวกัน	ต.ค. 61-มี.ค. 62 สำนักงานอธิการบดี
10. งานพัฒนาบุคลากร				
วัตถุประสงค์ เพื่อให้บุคลากรได้รับการพัฒนาที่ตรงตามสมรรถนะที่กำหนด/ตำแหน่งงานที่เหมาะสม วัตถุประสงค์ด้าน การดำเนินงาน (O)	1. ติดตามการนำความรู้ไปใช้ประโยชน์ของบุคลากรภายในหน่วยงาน อย่างน้อยปีละ 2 ครั้ง	หน่วยงานมีการติดตามการนำความรู้ไปใช้ประโยชน์ของบุคลากรภายในหน่วยงาน ปีละ 2 ครั้ง แต่ศูนย์การศึกษา จ.อุดรธานี บุคลากรบางส่วนคนไม่มีการรายงานผลการพัฒนาตนเองและไม่เข้าร่วมการพัฒนาตนเองตามแผนที่กำหนดไว้	ทำบันทึกติดตามผลการพัฒนาตนเองและผลการนำความรู้ไปใช้ประโยชน์ รายงานการพัฒนาตนเองเพื่อทำการคัดเลือกในประวัติส่วนบุคคลซึ่งมีผลในการประเมิน และรายงานต่อผู้บริหาร	ต.ค. 61-มี.ค. 62 ศูนย์การศึกษา จ.อุดรธานี

งานและวัตถุประสงค์ของการควบคุม	การควบคุมที่มีอยู่	ความเสี่ยงที่ยังมีอยู่	การปรับปรุงการควบคุม	กำหนดเสร็จ/หน่วยงานที่รับผิดชอบ
11. งานติดตามและประเมินผลการปฏิบัติตามพระราชกฤษฎีกา				
วัตถุประสงค์ เพื่อให้การติดตามและประเมินผลการปฏิบัติตามพระราชกฤษฎีกามีประสิทธิภาพและมีผลการปฏิบัติตามที่ก้าวหน้า	1. ติดตามความก้าวหน้าการปฏิบัติตามพระราชกฤษฎีกาตามแผนปฏิบัติการประจำปีและตรวจสอบความถูกต้องของข้อมูลทุกเดือน 2. รายงานความก้าวหน้าการปฏิบัติตามพระราชกฤษฎีกาตามคำร้องขอการปฏิบัติตามพระราชกฤษฎีกาในระบอบการปกครองตามพระราชกฤษฎีกา	หน่วยงานมีการติดตามความก้าวหน้าการปฏิบัติตามพระราชกฤษฎีกา แต่สำนักวิทยบริการฯ มีความเสี่ยงเพิ่มเติมที่บันทึกข้อมูลผลการปฏิบัติตามพระราชกฤษฎีกาไปเป็นไปตามระยะเวลาที่กำหนด	ติดตามความก้าวหน้าการติดตามผลการปฏิบัติตามพระราชกฤษฎีกาให้เป็นไปตามระยะเวลาที่กำหนดตามปฏิทินและติดตามผลการประชุมคณะกรรมาธิการประจำหน่วยงาน 1.ชี้แจงแนวทางการดำเนินงานร่วมกันในแต่ละยุทธศาสตร์กับบุคลากรในหน่วยงาน 2. นำผลการดำเนินงานเข้าที่ประชุมผู้บริหารทุกเดือนเพื่อกำกับและติดตาม พร้อมวิเคราะห์สาเหตุและแนวทางแก้ไข	ต.ค. 61-มี.ค. 62 สำนักวิทยบริการฯ
วัตถุประสงค์ด้าน การดำเนินงาน (O)	1. รายงานความก้าวหน้าการปฏิบัติตามพระราชกฤษฎีกาตามคำร้องขอการปฏิบัติตามพระราชกฤษฎีกาในระบอบการปกครองตามพระราชกฤษฎีกา 2. รายงานความก้าวหน้าการปฏิบัติตามพระราชกฤษฎีกาตามคำร้องขอการปฏิบัติตามพระราชกฤษฎีกาในระบอบการปกครองตามพระราชกฤษฎีกา	หน่วยงานมีการรายงานความก้าวหน้าการปฏิบัติตามพระราชกฤษฎีกาตามคำร้องขอการปฏิบัติตามพระราชกฤษฎีกาในระบอบการปกครองตามพระราชกฤษฎีกา แต่ศูนย์การศึกษา จ.อุดรธานี มีความเสี่ยงเพิ่มเติมที่ผลการปฏิบัติตามการบางตัวชี้วัดไม่เป็นไปตามเป้าหมายและมีผลการดำเนินงานล่าช้า	1. ชี้แจงแนวทางการดำเนินงานร่วมกันในแต่ละยุทธศาสตร์กับบุคลากรในหน่วยงาน 2. นำผลการดำเนินงานเข้าที่ประชุมผู้บริหารทุกเดือนเพื่อกำกับและติดตาม พร้อมวิเคราะห์สาเหตุและแนวทางแก้ไข	ต.ค. 61-มี.ค. 62 ศูนย์การศึกษา จ.อุดรธานี

ภาคผนวก 1 คำสั่งมหาวิทยาลัยราชภัฏสวนสุนันทาที่ 2615/2561 เรื่องคำสั่งแต่งตั้งคณะกรรมการบริหาร ความเสี่ยงและควบคุมภายใน ประจำปีงบประมาณ พ.ศ. 2562 มหาวิทยาลัยราชภัฏสวนสุนันทา

ภาคผนวก 2 คำสั่งมหาวิทยาลัยราชภัฏสวนสุนันทาที่ 4072/2561 เรื่องคำสั่งแต่งตั้งคณะกรรมการบริหาร ความเสี่ยงและควบคุมภายใน ประจำปีงบประมาณ พ.ศ. 2562 มหาวิทยาลัยราชภัฏสวนสุนันทา (แก้ไขและเพิ่มเติม)

ภาคผนวก 3 ตารางแสดงผลการระบุความเสี่ยง และกำหนดเกณฑ์ที่ใช้ในการประเมินความเสี่ยง (FM-RM (01

ภาคผนวก 4 ตารางแสดงผลการประเมินความเสี่ยง (FM-RM 02)





ภาคผนวก 1

คำสั่งมหาวิทยาลัยราชภัฏสวนสุนันทาที่ 2615/2561 เรื่องคำสั่งแต่งตั้งคณะกรรมการบริหารความเสี่ยงและ
ควบคุมภายใน ประจำปีงบประมาณ พ.ศ. 2562 มหาวิทยาลัยราชภัฏสวนสุนันทา





คำสั่งมหาวิทยาลัยราชภัฏสวนสุนันทา

ที่ ๒๖๑๕/๒๕๖๑

เรื่อง คำสั่งแต่งตั้งคณะกรรมการบริหารความเสี่ยงและควบคุมภายใน
ประจำปีงบประมาณ พ.ศ. ๒๕๖๒ มหาวิทยาลัยราชภัฏสวนสุนันทา

มหาวิทยาลัยได้ตระหนักถึงความสำคัญของการบริหารความเสี่ยงและการควบคุมภายใน และเพื่อให้การดำเนินงานการบริหารความเสี่ยงและการควบคุมภายในของมหาวิทยาลัยราชภัฏสวนสุนันทาเป็นไปอย่างต่อเนื่อง สอดคล้องระเบียบคณะกรรมการตรวจเงินแผ่นดินว่าด้วยการกำหนดมาตรฐานการควบคุมภายใน พ.ศ. ๒๕๕๕ ข้อ ๕ และ ข้อ ๖ ที่กำหนดให้ส่วนราชการดำเนินการวางระบบควบคุมภายใน พร้อมประเมินผลการควบคุมภายใน และรายงานต่อคณะกรรมการตรวจเงินแผ่นดิน อย่างน้อยปีละ ๑ ครั้ง เกณฑ์การประกันคุณภาพการศึกษาภายใน ตัวบ่งชี้ที่ ๕.๑ (ข้อ ๓) กำหนดให้มหาวิทยาลัยดำเนินงานตามแผนบริหารความเสี่ยงที่เป็นผลจากการวิเคราะห์และระบุปัจจัยเสี่ยงที่เกิดจากปัจจัยภายนอก หรือปัจจัยที่ไม่สามารถควบคุมได้ที่ส่งผลกระทบต่อการทำงานตามพันธกิจของมหาวิทยาลัยและให้ระดับความเสี่ยงลดลงจากเดิม รวมทั้งการประเมิน "คุณธรรมและความโปร่งใสในการดำเนินงานของหน่วยงานภาครัฐ (Integrity and Transparency Assessment: ITA)" ของสำนักงานคณะกรรมการป้องกันและปราบปรามการทุจริตแห่งชาติ (สำนักงาน ป.ป.ช.) ที่กำหนดให้มีการบริหารความเสี่ยงเกี่ยวกับผลประโยชน์ทับซ้อน นั้น

เพื่อให้การดำเนินงานบริหารความเสี่ยงและควบคุมภายในของมหาวิทยาลัยราชภัฏสวนสุนันทา เป็นไปอย่างมีประสิทธิภาพ อาศัยอำนาจตามความในมาตรา ๓๑(๑) แห่งพระราชบัญญัติมหาวิทยาลัยราชภัฏ พ.ศ. ๒๕๕๗ จึงแต่งตั้งคณะกรรมการบริหารความเสี่ยงและควบคุมภายใน ประจำปีงบประมาณ พ.ศ. ๒๕๖๒ มหาวิทยาลัยราชภัฏสวนสุนันทา ดังต่อไปนี้

๑. คณะกรรมการอำนวยการบริหารความเสี่ยงและควบคุมภายใน

๑.๑	อธิการบดี	ประธานกรรมการ
๑.๒	รองอธิการบดีฝ่ายบริหาร	กรรมการ
๑.๓	รองอธิการบดีฝ่ายวิชาการ	กรรมการ
๑.๔	รองอธิการบดีฝ่ายวิจัยและพัฒนา	กรรมการ
๑.๕	รองอธิการบดีฝ่ายกิจการนักศึกษา	กรรมการ
๑.๖	รองอธิการบดีฝ่ายทรัพย์สินและรายได้	กรรมการ
๑.๗	ผู้ช่วยอธิการบดีฝ่ายวิชาการ	กรรมการ
๑.๘	ผู้ช่วยอธิการบดีฝ่ายวิเทศสัมพันธ์	กรรมการ
๑.๙	คณบดีคณะครุศาสตร์	กรรมการ
๑.๑๐	คณบดีคณะวิทยาศาสตร์และเทคโนโลยี	กรรมการ
๑.๑๑	คณบดีคณะมนุษยศาสตร์และสังคมศาสตร์	กรรมการ
๑.๑๒	คณบดีคณะวิทยาการจัดการ	กรรมการ
๑.๑๓	คณบดีคณะเทคโนโลยีอุตสาหกรรม	กรรมการ

๑.๑๔	คณบดีคณะศิลปกรรมศาสตร์	กรรมการ
๑.๑๕	คณบดีบัณฑิตวิทยาลัย	กรรมการ
๑.๑๖	คณบดีวิทยาลัยนานาชาติ	กรรมการ
๑.๑๗	คณบดีวิทยาลัยนวัตกรรมการจัดการ	กรรมการ
๑.๑๘	คณบดีวิทยาลัยพยาบาลและสุขภาพ	กรรมการ
๑.๑๙	คณบดีวิทยาลัยสหเวชศาสตร์	กรรมการ
๑.๒๐	คณบดีวิทยาลัยการภาพยนตร์ ศิลปะการแสดง และสื่อใหม่	กรรมการ
๑.๒๑	คณบดีวิทยาลัยโลจิสติกส์และซัพพลายเชน	กรรมการ
๑.๒๒	คณบดีวิทยาลัยสถาปัตยกรรมศาสตร์	กรรมการ
๑.๒๓	ผู้อำนวยการโรงเรียนสาธิต	กรรมการ
๑.๒๔	ผู้อำนวยการสำนักงานอธิการบดี	กรรมการ
๑.๒๕	ผู้อำนวยการสำนักวิทยบริการ และเทคโนโลยีสารสนเทศ	กรรมการ
๑.๒๖	ผู้อำนวยการสำนักศิลปะและวัฒนธรรม	กรรมการ
๑.๒๗	ผู้อำนวยการสถาบันวิจัยและพัฒนา	กรรมการ
๑.๒๘	ผู้อำนวยการสำนักวิชาการศึกษาทั่วไป และนวัตกรรมการเรียนรู้อิเล็กทรอนิกส์	กรรมการ
๑.๒๙	ผู้อำนวยการสำนักทรัพย์สินและรายได้	กรรมการ
๑.๓๐	ผู้อำนวยการสถาบันสร้างสรรค์ และส่งเสริมการเรียนรู้ตลอดชีวิต	กรรมการ
๑.๓๑	ผู้อำนวยการศูนย์การศึกษาจังหวัดนครปฐม	กรรมการ
๑.๓๒	ผู้อำนวยการศูนย์การศึกษาจังหวัดอุดรธานี	กรรมการ
๑.๓๓	ผู้อำนวยการศูนย์การศึกษา จังหวัดสมุทรสงคราม	กรรมการ
๑.๓๔	ผู้อำนวยการศูนย์การศึกษาจังหวัดระนอง	กรรมการ
๑.๓๕	รองอธิการบดีฝ่ายแผนงานและประกันคุณภาพ	กรรมการและเลขานุการ
๑.๓๖	ผู้อำนวยการกองนโยบายและแผน	กรรมการและผู้ช่วยเลขานุการ
๑.๓๗	หัวหน้าฝ่ายแผนและงบประมาณ กองนโยบายและแผน	ผู้ช่วยเลขานุการ
๑.๓๘	หัวหน้าฝ่ายพัฒนาระบบงานและประเมินผล การปฏิบัติราชการ กองนโยบายและแผน	ผู้ช่วยเลขานุการ

หน้าที่

๑. ส่งเสริมสนับสนุน และให้คำปรึกษา แนะนำในเรื่องต่าง ๆ แก่คณะกรรมการดำเนินงานบริหาร ความเสี่ยง และควบคุมภายใน
๒. กำกับติดตาม และให้ข้อเสนอแนะเกี่ยวกับการดำเนินงานการบริหารความเสี่ยงและควบคุม ภายในให้เป็นไปด้วยความเรียบร้อยและมีประสิทธิภาพ

๒.๒๖	อาจารย์ณฤมล ชมโฉม	กรรมการสถาบันสร้างสรรค์ฯ
๒.๒๗	ผศ.ดร.คมสัน โสมณวัตร	กรรมการศูนย์การศึกษาจังหวัดนครปฐม
๒.๒๘	นายสุพัฒน์ สมสุข	กรรมการศูนย์การศึกษาจังหวัดอุดรธานี
๒.๒๙	นายแก่นเพชร ศรานนท์วัฒน์	กรรมการศูนย์การศึกษาจังหวัดสมุทรสงคราม
๒.๓๐	อาจารย์วรรณิ พรหมด้าว	กรรมการศูนย์การศึกษาจังหวัดสมุทรสงคราม
๒.๓๑	อาจารย์รัชศักดิ์ สารนอก	กรรมการศูนย์การศึกษาจังหวัดระนอง
๒.๓๒	นางสาวดวงพร เซอร์ประยูร	กรรมการกองกลาง
๒.๓๓	นางจุนีรัตน์ จันทร์นิตย์	กรรมการกองคลัง
๒.๓๔	นายมนตรี ไทโรจน์รุ่ง	กรรมการกองคลัง
๒.๓๕	นางพรพิศ ประดิษฐพงษ์	กรรมการกองพัฒนานักศึกษา
๒.๓๖	นางสาวสุวรรณา งามวิทย์โรจน์	กรรมการกองบริการการศึกษา
๒.๓๗	นายธานี นิลอรุณ	กรรมการกองบริหารงานบุคคล
๒.๓๘	นายสนธยา เจริญศิริ	กรรมการและเลขานุการกองนโยบายและแผน
๒.๓๙	นางสาววันสนาฏ ประพาลา	กรรมการและผู้ช่วยเลขานุการกองนโยบายและแผน
๒.๔๐	นางสาวปรางทิพย์ เกตุกลิ่น	กรรมการและผู้ช่วยเลขานุการกองนโยบายและแผน
๒.๔๑	นางสาวโชติกา เขียนนิล	ผู้ช่วยเลขานุการกองนโยบายและแผน
๒.๔๒	นางสาวมณฑุณี พงษ์ธนู	ผู้ช่วยเลขานุการกองนโยบายและแผน
๒.๔๓	นางสาวอุไรพร ศิลปนาวา	ผู้ช่วยเลขานุการกองนโยบายและแผน
๒.๔๔	นางสาวอังศุมาลีน นพพรพิกุลสกุล	ผู้ช่วยเลขานุการกองนโยบายและแผน
๒.๔๕	นางสาวจิรวรรณ พิสุทธิพันธ์ุ์	ผู้ช่วยเลขานุการกองนโยบายและแผน
๒.๔๖	นายวุฒิพงศ์ จันทร์เมืองไทย	ผู้ช่วยเลขานุการกองนโยบายและแผน
๒.๔๗	นางสาวนภาพร ยิ่งหาญ	ผู้ช่วยเลขานุการกองนโยบายและแผน

หน้าที่

๑. ดำเนินการวิเคราะห์และระบุปัจจัยเสี่ยงที่เกิดจากปัจจัยภายนอก หรือปัจจัยที่ไม่สามารถควบคุมได้ที่ส่งผลกระทบต่อการทำงานตามพันธกิจของมหาวิทยาลัย และครอบคลุมบริบทในการวิเคราะห์ความเสี่ยง ๕ ด้าน ได้แก่ ด้านกลยุทธ์ ด้านการปฏิบัติงาน ด้านทรัพยากร (การเงิน งบประมาณ ระบบเทคโนโลยีสารสนเทศ อาคารสถานที่) ด้านนโยบาย กฎหมายระเบียบ ข้อบังคับ และด้านความเสี่ยงเกี่ยวกับการปฏิบัติงานที่อาจเกิดจากผลประโยชน์ทับซ้อน
๒. ประเมินโอกาสและผลกระทบของความเสี่ยง และจัดอันดับความเสี่ยงที่เกิดจากการวิเคราะห์และระบุปัจจัยเสี่ยง
๓. จัดทำแผนบริหารความเสี่ยงและแผนการควบคุมภายใน และเสนอต่ออธิการบดีเพื่อพิจารณาเห็นชอบและดำเนินการตามแผนบริหารความเสี่ยงและแผนการควบคุมภายใน
๔. สื่อสารข้อมูลด้านการบริหารความเสี่ยงและการควบคุมภายในให้หน่วยงานที่เกี่ยวข้องทราบเพื่อนำไปสู่การปฏิบัติ
๕. ประเมินการควบคุมภายในให้เป็นไปตามแนวทางการจัดวางระบบการควบคุมภายใน
๖. ติดตามและประเมินผลการดำเนินการบริหารความเสี่ยง และแผนการควบคุมภายใน
๗. นำผลการประเมินการบริหารความเสี่ยง และการควบคุมภายในไปปรับปรุงแผนบริหารความเสี่ยงและแผนการควบคุมภายในของปีถัดไป
๘. อื่นๆ ตามที่คณะกรรมการอำนวยการบริหารความเสี่ยงและควบคุมภายในมอบหมาย

๓. คณะอนุกรรมการดำเนินงานบริหารความเสี่ยงและควบคุมภายใน

๓.๑ ผู้อำนวยการกองนโยบายและแผน ประธานอนุกรรมการ

๓.๒ หัวหน้าฝ่ายพัฒนาระบบงาน

และประเมินผลการปฏิบัติราชการ รองประธานอนุกรรมการ

๓.๓ หัวหน้าฝ่ายแผนและงบประมาณ รองประธานอนุกรรมการ

๓.๔ นางสาวเมศินี อยู่ยั้งยืน อนุกรรมการคณะครุศาสตร์

๓.๕ นางสาวสุมิตรา พรหมขุนทอง อนุกรรมการคณะวิทยาศาสตร์และเทคโนโลยี

๓.๖ นายประทีป ชาลี อนุกรรมการคณะมนุษยศาสตร์และสังคมศาสตร์

๓.๗ นางสาวกัญญาพัชมา หงส์ภัทรจันทร์ อนุกรรมการคณะมนุษยศาสตร์และสังคมศาสตร์

๓.๘ นางสาวอัจฉรา สีลาดเลา อนุกรรมการคณะวิทยาการจัดการ

๓.๙ นางสาวณัฐอร พุทธิวงศ์ อนุกรรมการคณะเทคโนโลยีอุตสาหกรรม

๓.๑๐ นางสาวพัทธนันท์ กฤษณะกาฬ อนุกรรมการคณะศิลปกรรมศาสตร์

๓.๑๑ นางสาวเกษรา ตริไพชนนศักดิ์ อนุกรรมการบัณฑิตวิทยาลัย

๓.๑๒ นายอรรถพล ธรรมบุตร อนุกรรมการวิทยาลัยนานาชาติ

๓.๑๓ นางสาวจินตนา ทิพรรัตน์ อนุกรรมการวิทยาลัยนานาชาติ

๓.๑๔ นางสาววาสนา อันป้อม อนุกรรมการวิทยาลัยนวัตกรรมการจัดการ

๓.๑๕ นางสาวพัชราภรณ์ ล้าหาญ อนุกรรมการวิทยาลัยพยาบาลและสุขภาพ

๓.๑๖ นางฉัญลดา เลี้ยงอยู่ อนุกรรมการวิทยาลัยพยาบาลและสุขภาพ

๓.๑๗ นางสาวฉิมทีจุฑา ศรีเหรา อนุกรรมการวิทยาลัยสหเวชศาสตร์

๓.๑๘ นางสาวธีรนนท์ สัตบุศ อนุกรรมการวิทยาลัยสหเวชศาสตร์

๓.๑๙ นางสาวนิชาภา อิทธิประเสริฐ อนุกรรมการวิทยาลัยภาพยนตร์ฯ

๓.๒๐ นางสาวกัลยากร ทองมาก อนุกรรมการวิทยาลัยภาพยนตร์ฯ

๓.๒๑ นางสาวกรรณิการ์ ศรีพนมวรรณ อนุกรรมการวิทยาลัยโลจิสติกส์ฯ

๓.๒๒ นายปรุ่งศักดิ์ เจริญ อนุกรรมการวิทยาลัยสถาปัตยกรรมศาสตร์

๓.๒๓ นางสาวเหมือนขวัญ ขวรงค์หนู อนุกรรมการโรงเรียนสาธิต

๓.๒๔ นางสาววรัทยาวัลย์กาญจน์ อนุกรรมการสำนักงานอธิการบดี

๓.๒๕ นายโอษฐ์ อรุณเรือง อนุกรรมการสำนักวิทยบริการฯ

๓.๒๖ นางสาวสุณีพร ศรีฤทธิชัย อนุกรรมการสำนักวิทยบริการฯ

๓.๒๗ นางลลิตา สหนาวิน อนุกรรมการสำนักวิทยบริการฯ

๓.๒๘ นายกษิต ศงปาน อนุกรรมการสำนักศิลปะและวัฒนธรรม

๓.๒๙ นายฉัตรไชย ดิษฐ์เจริญ อนุกรรมการสถาบันวิจัยและพัฒนา

๓.๓๐ นางสาวพัชริดา วิสัยเกตุ อนุกรรมการสำนักวิชาการศึกษาทั่วไป

๓.๓๑ นางอุไรวรรณ ตันนุกุล อนุกรรมการสำนักวิชาการศึกษาทั่วไป

- ๓.๓๒ นางสาวณิรัฐลา ธนะสุพรรณ อนุกรรมการสำนักทรัพย์สินและรายได้
- ๓.๓๓ นายยอดชาย ไกรเพชร อนุกรรมการสำนักทรัพย์สินและรายได้
- ๓.๓๔ นายพงศ์ศักดิ์ รุ่งสง อนุกรรมการสถาบันสร้างสรรค์ฯ
- ๓.๓๕ นางสาวณิรัฐชา ลี้ปัญญาพร อนุกรรมการศูนย์การศึกษาจังหวัดนครปฐม
- ๓.๓๖ นางสาวจางวัล ของอ่อน อนุกรรมการศูนย์การศึกษาจังหวัดอุตรธานี
- ๓.๓๗ นางสาวธีรดา พางกาสา อนุกรรมการศูนย์การศึกษาจังหวัดอุตรธานี
- ๓.๓๘ นางสาวพัชรา แสงนวล อนุกรรมการศูนย์การศึกษาจังหวัดสมุทรสงคราม
- ๓.๓๙ นางสาวพรชัชกรม์ เกตุลลิตกุล อนุกรรมการศูนย์การศึกษาจังหวัดระนอง
- ๓.๔๐ นางสาวกนกวรรณ คชพันธ์ อนุกรรมการศูนย์การศึกษาจังหวัดระนอง
- ๓.๔๑ นายพีระพัฒน์ เพชรสังข์ อนุกรรมการศูนย์การศึกษาจังหวัดระนอง
- ๓.๔๒ นายธงชัย อเนกวนคินชัย อนุกรรมการกองกลาง
- ๓.๔๓ นางสาวจุไรรัตน์ บริบาล อนุกรรมการกองคลัง
- ๓.๔๔ นางมณฑิگانต์ ม่วงน้อย อนุกรรมการกองคลัง
- ๓.๔๕ นางสาวเสาวภา ชัยพฤกษ์ทล อนุกรรมการกองพัฒนานักศึกษา
- ๓.๔๖ นางสาววิภาวรรณ จันทร์หอม อนุกรรมการกองบริการการศึกษา
- ๓.๔๗ นายเศรษฐศิริ เสาสมพบ อนุกรรมการกองบริการการศึกษา
- ๓.๔๘ นางสาวบุศรา ศรีกระหนก อนุกรรมการกองบริหารงานบุคคล
- ๓.๔๙ นายกันต์กวี ปานสืบเชื้อ อนุกรรมการกองบริหารงานบุคคล
- ๓.๕๐ บุคลากรฝ่ายพัฒนาระบบงาน และประเมินผลการปฏิบัติราชการ อนุกรรมการและเลขานุการกองนโยบายและแผน
- ๓.๕๑ บุคลากรฝ่ายแผนและงบประมาณ อนุกรรมการและเลขานุการกองนโยบายและแผน

หน้าที่

๑. จัดทำ (ร่าง) แผนบริหารความเสี่ยงและแผนการควบคุมภายใน ประจำปีงบประมาณ พ.ศ.๒๕๖๒ ตามแนวทางที่มหาวิทยาลัยกำหนด
๒. เสนอ (ร่าง) แผนบริหารความเสี่ยงและแผนการควบคุมภายใน ประจำปีงบประมาณ พ.ศ.๒๕๖๒ ต่อคณะกรรมการบริหารความเสี่ยงและควบคุมภายใน ประจำปีงบประมาณ พ.ศ. ๒๕๖๒
๓. สื่อสารข้อมูลด้านการบริหารความเสี่ยงและการควบคุมภายในให้หน่วยงานที่เกี่ยวข้องทราบ เพื่อนำไปสู่การปฏิบัติ
๔. ติดตามและรายงานผลการดำเนินงานการบริหารความเสี่ยง และแผนการควบคุมภายใน ต่อคณะกรรมการดำเนินงานบริหารความเสี่ยงและควบคุมภายใน ประจำปีงบประมาณ พ.ศ. ๒๕๖๒
๕. อื่นๆ ตามที่ได้รับมอบหมาย

ทั้งนี้เพื่อให้คณะอนุกรรมการปฏิบัติงานตามหน้าที่ที่ได้รับมอบหมายอย่างมีประสิทธิภาพ

สั่ง ณ วันที่ ๒๘ มิถุนายน ๒๕๖๑



(รศ.ดร.อนุช เกตวิชัย)

อธิการบดี

28มิ.ย.61 เวลา 09:19:45 Non-PKI Server Sign
Signature Code : NwA1A-DMAMg-ASADE-AMABE





ภาคผนวก 2

คำสั่งมหาวิทยาลัยราชภัฏสวนสุนันทาที่ 4072/2561 เรื่องคำสั่งแต่งตั้งคณะกรรมการบริหารความเสี่ยงและควบคุม
ภายใน ประจำปีงบประมาณ พ.ศ. 2562 มหาวิทยาลัยราชภัฏสวนสุนันทา
(แก้ไขและเพิ่มเติม)





คำสั่งมหาวิทยาลัยราชภัฏสวนสุนันทา

ที่ ๔๐๗๒/๒๕๖๑

เรื่อง ขอนแต่งตั้งคณะกรรมการบริหารความเสี่ยงและควบคุมภายในประจำปีงบประมาณ พ.ศ. ๒๕๖๒ มหาวิทยาลัยราชภัฏสวนสุนันทา (แก้ไข และเพิ่มเติม)

อ้างถึงคำสั่งมหาวิทยาลัยราชภัฏสวนสุนันทาที่ ๒๖๑๕ /๒๕๖๑ เรื่อง แต่งตั้งคณะกรรมการบริหารความเสี่ยงและควบคุมภายใน ประจำปีงบประมาณ พ.ศ. ๒๕๖๒ มหาวิทยาลัยราชภัฏสวนสุนันทา นั้น

เพื่อให้การดำเนินงานบริหารความเสี่ยงและควบคุมภายในของมหาวิทยาลัยราชภัฏสวนสุนันทา เป็นไปอย่างมีประสิทธิภาพ อาศัยอำนาจตามความในมาตรา ๓๑(๑) แห่งพระราชบัญญัติมหาวิทยาลัยราชภัฏ พ.ศ. ๒๕๔๗ จึงขอแต่งตั้งคณะกรรมการบริหารความเสี่ยงและควบคุมภายใน ประจำปีงบประมาณ พ.ศ. ๒๕๖๒ มหาวิทยาลัยราชภัฏสวนสุนันทา (แก้ไข และเพิ่มเติม) ดังต่อไปนี้

๒. คณะกรรมการดำเนินงานบริหารความเสี่ยงและควบคุมภายใน (เพิ่มเติม)

๒.๑ นางสาวปราณีพร บุญประภาศรี กรรมการหน่วยตรวจสอบภายใน

หน้าที่

๑. ดำเนินการวิเคราะห์และระบุปัจจัยเสี่ยงที่เกิดจากปัจจัยภายนอก หรือปัจจัยที่ไม่สามารถควบคุมได้ที่ส่งผลกระทบต่อการทำงานตามพันธกิจของมหาวิทยาลัย และครอบคลุมบริบทในการวิเคราะห์ความเสี่ยง ๕ ด้าน ได้แก่ ด้านกลยุทธ์ ด้านการปฏิบัติงาน ด้านทรัพยากร (การเงิน งบประมาณ ระบบเทคโนโลยีสารสนเทศ อาคารสถานที่) ด้านนโยบาย กฎหมาย ระเบียบ ข้อบังคับ และด้านความเสี่ยงเกี่ยวกับการปฏิบัติงานที่อาจเกิดจากผลประโยชน์ทับซ้อน

๒. ประเมินโอกาสและผลกระทบของความเสี่ยง และจัดอันดับความเสี่ยงที่เกิดจากการวิเคราะห์และระบุปัจจัยเสี่ยง

๓. จัดทำแผนบริหารความเสี่ยงและแผนการควบคุมภายใน และเสนอต่ออธิการบดีเพื่อพิจารณาเห็นชอบและดำเนินงานตามแผนบริหารความเสี่ยงและแผนการควบคุมภายใน

๔. สื่อสารข้อมูลด้านการบริหารความเสี่ยงและการควบคุมภายในให้หน่วยงานที่เกี่ยวข้องทราบเพื่อนำไปสู่การปฏิบัติ

๕. ประเมินการควบคุมภายในให้เป็นไปตามแนวทางการจัดวางระบบการควบคุมภายใน

๖. ติดตามและประเมินผลการดำเนินงานการบริหารความเสี่ยง และแผนการควบคุมภายใน

๗. นำผลการประเมินการบริหารความเสี่ยง และการควบคุมภายในไปปรับปรุงแผนบริหารความเสี่ยงและแผนการควบคุมภายในของปีถัดไป

๘. อื่น ๆ ตามที่คณะกรรมการอำนวยการบริหารความเสี่ยงและควบคุมภายในมอบหมาย

**๒. คณะอนุกรรมการดำเนินงานบริหารความเสี่ยงและควบคุมภายใน (แก้ไข และเพิ่มเติม)
แก้ไข**

ลำดับที่ ๓.๕ นางสาวสุมิตรา พรหมขุนทอง อนุกรรมการคณะวิทยาศาสตร์และเทคโนโลยี
เป็น ๓.๕ นายอิทธิเชษฐ์ กาฬสุวรรณ อนุกรรมการคณะวิทยาศาสตร์และเทคโนโลยี

เพิ่มเติม

- ๑) นางสาวกฤษณา อารีย์ อนุกรรมการสำนักวิชาการศึกษาทั่วไป
- ๒) นางสาวอัจฉราพรรณ ใต้พร อนุกรรมการกองพัฒนานักศึกษา

หน้าที่

๑. จัดทำ (ร่าง) แผนบริหารความเสี่ยงและแผนการควบคุมภายใน ประจำปีงบประมาณ พ.ศ. ๒๕๖๒ ตามแนวทางที่มหาวิทยาลัยกำหนด
๒. เสนอ (ร่าง) แผนบริหารความเสี่ยงและแผนการควบคุมภายใน ประจำปีงบประมาณ พ.ศ. ๒๕๖๒ ต่อคณะกรรมการบริหารความเสี่ยงและควบคุมภายใน ประจำปีงบประมาณ พ.ศ. ๒๕๖๒
๓. สื่อสารข้อมูลด้านการบริหารความเสี่ยงและการควบคุมภายในให้หน่วยงานที่เกี่ยวข้องทราบเพื่อนำไปสู่การปฏิบัติ
๔. ติดตามและรายงานผลการดำเนินงานการบริหารความเสี่ยง และแผนการควบคุมภายใน ต่อคณะกรรมการดำเนินงานบริหารความเสี่ยงและควบคุมภายใน ประจำปีงบประมาณ พ.ศ. ๒๕๖๒
๕. อื่น ๆ ตามที่ได้รับมอบหมาย

ทั้งนี้เพื่อให้คณะอนุกรรมการปฏิบัติงานตามหน้าที่ที่ได้รับมอบหมายอย่างมีประสิทธิภาพ

สั่ง ณ วันที่ ๑๒ ตุลาคม ๒๕๖๑



(รศ.ดร.ฤๅเดช เกิดวิชัย)

อธิการบดี

12พค.61 เวลา 16:45:49 Non-PKI Server Sign
Signature Code : MQBEA-EYAQw-BFADc-ARAA5



ภาคผนวก 3

ตารางแสดงผลการระบุความเสี่ยง และกำหนดเกณฑ์ที่ใช้ในการประเมินความเสี่ยง (FM-RM 01)

แบบฟอร์มการระบุความเสี่ยง และกำหนดเกณฑ์ที่ใช้ในการประเมินความเสี่ยง (FM-RM-01) ประจำปีงบประมาณ พ.ศ.2562

งาน/วัตถุประสงค์	ความเสี่ยง	สาเหตุของความเสี่ยง และชื่อมูล/หลักฐาน ประกอบการกำหนด ความเสี่ยง	เกณฑ์โอกาส		เกณฑ์ผลกระทบ			
			คำอธิบาย	โอกาสที่จะเกิด	ระดับ	ผลกระทบ	ระดับ	
1. ด้านกลยุทธ์								
งาน จัดทำแผนยุทธศาสตร์ และแผนปฏิบัติการ ประจำปี ประจําปี วัตถุประสงค์ เพื่อให้หน่วยงานมี ทิศทางองค์การที่ชัดเจน และสามารถนำไปสู่การ ปฏิบัติได้	1.1 การเปลี่ยนแปลงของ สภาพแวดล้อมภายนอกมีผล ต่อการกำหนดยุทธศาสตร์ และกลยุทธ์ที่ไม่ตอบสนอง	1. การปรับเปลี่ยนนโยบาย ข อ ง ร ัฐ บ า ล 2. การปรับเปลี่ยนนโยบาย ของกลุ่มราชภัฏ/สกอ. 3. การเปลี่ยนแปลงทาง เทคโนโลยีอย่างรวดเร็ว 4. การเปลี่ยนแปลงด้าน ประชากรวัยเรียนที่มี แนวโน้มลดลงต่อเนื่อง	มีโอกาสดังกล่าวเกิดขึ้น 6 เดือนต่อ ครั้ง	สูงมาก	5	ผลการดำเนินงานตามตัวชี้วัด แผนปฏิบัติการบรรลุร้อยละ 80	สูงมาก	5
			มีโอกาสดังกล่าวเกิดขึ้น 12 เดือน ต่อครั้ง	สูง	4	ผลการดำเนินงานตามตัวชี้วัด แผนปฏิบัติการบรรลุร้อยละ 80-84	สูง	4
			มีโอกาสดังกล่าวเกิดขึ้น 1 ปี 6 เดือนต่อครั้ง	ปานกลาง	3	ผลการดำเนินงานตามตัวชี้วัด แผนปฏิบัติการบรรลุร้อยละ 85-89	ปานกลาง	3
			มีโอกาสดังกล่าวเกิดขึ้น 2 ปีต่อครั้ง	น้อย	2	ผลการดำเนินงานตามตัวชี้วัด แผนปฏิบัติการบรรลุร้อยละ 90-94	น้อย	2
			มีโอกาสดังกล่าวเกิดขึ้น 2 ปี 6 เดือนต่อครั้ง	น้อยมาก	1	ผลการดำเนินงานตามตัวชี้วัด แผนปฏิบัติการบรรลุ มากกว่าหรือเท่ากับร้อยละ 95	น้อยมาก	1

งาน/วัตถุประสงค์	ความเสี่ยง	สาเหตุของความเสียหาย และข้อมูล/หลักฐาน ประกอบการกำหนด ความเสี่ยง	เกณฑ์โอกาส		เกณฑ์ผลกระทบ	
			คำอธิบาย	โอกาสที่จะเกิด	คำอธิบาย	ผลกระทบ
2. ด้านการปฏิบัติงาน						
ส่งเสริมกิจกรรมพัฒนา นักศึกษา	2.1 การจัดกิจกรรมพัฒนานักศึกษาไม่เป็นไปตามกฎระเบียบที่กำหนดของมหาวิทยาลัย	จัดกิจกรรมโดยไม่ได้รับอนุญาต หรือไม่มีอยู่ในปฏิทินกิจกรรม และแผนการจัดกิจกรรมพัฒนานักศึกษา	สูงมาก	5	มีผู้พบเห็นและเผยแพร่ข่าวผ่านสื่อหนังสือพิมพ์ 1 วัน หรือเผยแพร่ข่าวผ่านสื่อโทรทัศน์มากกว่าหรือเท่ากับ 1 วัน	สูงมาก
วัตถุประสงค์			สูง	4	มีผู้พบเห็นและเผยแพร่ข่าวผ่านสื่อออนไลน์ติดต่อกันมากกว่า 3 วันหรือเผยแพร่ข่าวผ่านสื่อหนังสือพิมพ์ 1 วัน	สูง
เพื่อสนับสนุนส่งเสริม และพัฒนานักศึกษาให้ เป็นไปตามอัตลักษณ์ ของสวนสุนันทาและมี คุณลักษณะบัณฑิตที่พึง ประสงค์			ปานกลาง	3	มีผู้พบเห็นและเผยแพร่ข่าวผ่านสื่อออนไลน์ติดต่อกัน มากกว่า 1-3 วัน	ปานกลาง
			น้อย	2	มีผู้พบเห็นและเผยแพร่ข่าวผ่านสื่อออนไลน์ 1 วัน	น้อย
			น้อยมาก	1	มีผู้พบเห็นและร้องเรียนกับ มหาวิทยาลัย	น้อยมาก
งาน			สูงมาก	5	เงินรายได้ไม่เป็นไปตามเป้าหมาย ร้อยละ 20 ขึ้นไป	สูงมาก
หลักสูตรและการสอน	2.2 จำนวนนักศึกษาปรับเปลี่ยนไม่เป็นไปตามแผนการรับนักศึกษา	1. การประชาสัมพันธ์ อาจจะไม่ดีพอทำให้การเข้าถึง ข้อมูลไม่ครบถ้วนมีผลต่อการตัดสินใจ	ปานกลาง	4	เงินรายได้ไม่เป็นไปตามเป้าหมาย ร้อยละ 15-19	ปานกลาง
วัตถุประสงค์			ปานกลาง	3	เงินรายได้ไม่เป็นไปตามเป้าหมาย ร้อยละ 10-14	ปานกลาง
เพื่อให้จำนวนนักศึกษา รับผิดชอบในแต่ละ หลักสูตร ของ มหาวิทยาลัย เป็นไปตามแผนการรับ นักศึกษา			น้อย	2	เงินรายได้ไม่เป็นไปตามเป้าหมาย ร้อยละ 5-9	น้อย
			น้อยมาก	1	เงินรายได้ไม่เป็นไปตามเป้าหมาย น้อยกว่าร้อยละ 5	น้อยมาก

งาน/วัตถุประสงค์	ความเสี่ยง	สาเหตุของความเสียหาย และข้อมูลหลักฐาน ประกอบการกำหนด ความเสี่ยง	เกณฑ์โอกาส			เกณฑ์ผลกระทบ		
			คำอธิบาย	โอกาสที่จะเกิด	ระดับ	คำอธิบาย	ผลกระทบ	ระดับ
งาน ฝึกประสบการณ์วิชาชีพ ครู	ความเสี่ยง	3. อัตราการเกิดลดลงทำให้ จำนวนผู้สมัครเรียนในระดับอุดมศึกษาน้อยลง						
วัตถุประสงค์ เพื่อให้ นักศึกษามีแบบ แผนพฤติกรรมตาม จรรยาบรรณของ วิชาชีพครู	2.3 นักศึกษาฝึกประสบการณ์วิชาชีพไม่ปฏิบัติตามจรรยาบรรณวิชาชีพครู	1. ประกอบการทำงานอื่นที่ไม่เหมาะสมกับการเป็น ผู้ประกอบวิชาชีพทางการศึกษา 2. ไม่ซื่อสัตย์ ไม่รับผิดชอบ หรือ ไม่ปฏิบัติตามกฎระเบียบ หรือแบบแผนของทางราชการ จนก่อให้เกิด ความเสียหาย 3. ใช้ความรู้ทางวิชาการ วิชาชีพ หรืออาศัย องค์การ วิชาชีพ แสวงหาประโยชน์ เพื่อตนเองหรือผู้อื่นโดยมิชอบ	มีโอกาสดังกล่าวเกิดขึ้นทุกปี การศึกษา	สูงมาก	5	นักศึกษาฝึกประสบการณ์ วิชาชีพถูกส่งตัวกลับคณะครู ศาสตราจารย์ 5	สูงมาก	5
			มีโอกาสดังกล่าวเกิดขึ้นทุก 1 ปีการศึกษา	ปานกลาง	4	นักศึกษาฝึกประสบการณ์ วิชาชีพถูกส่งตัวกลับคณะครู ศาสตราจารย์ 4	ปานกลาง	4
			มีโอกาสดังกล่าวเกิดขึ้นทุก 2 ปีการศึกษา	ปานกลาง	3	นักศึกษาฝึกประสบการณ์ วิชาชีพถูกส่งตัวกลับคณะครู ศาสตราจารย์ 3	ปานกลาง	3
			มีโอกาสดังกล่าวเกิดขึ้นทุก 3 ปีการศึกษา	น้อย	2	นักศึกษาฝึกประสบการณ์ วิชาชีพถูกส่งตัวกลับคณะครู ศาสตราจารย์ 1-2	น้อย	2
			มีโอกาสดังกล่าวเกิดขึ้นทุก 4 ปีการศึกษา	น้อยมาก	1	ไม่มีนักศึกษาฝึกประสบการณ์ วิชาชีพถูกส่งตัวกลับคณะครู ศาสตราจารย์	น้อยมาก	1

งาน/วัตถุประสงค์	ความเสี่ยง	สาเหตุของความเสียหาย และข้อมูล/หลักฐาน ประกอบการกำหนด ความเสี่ยง	เกณฑ์โอกาส			เกณฑ์ผลกระทบ		
			คำอธิบาย	โอกาสที่จะเกิด	ระดับ	คำอธิบาย	ผลกระทบ	ระดับ
3. ด้านทรัพยากร (การเงิน งบประมาณ ระบบเทคโนโลยีสารสนเทศ อาคารสถานที่)								
งาน ระบบไฟฟ้า วัตถุประสงค์ เพื่อลดความเสียหาย ของอุปกรณ์ และ เครื่องใช้ไฟฟ้าใน สำนักงาน และ ผลกระทบในการ ปฏิบัติงานของบุคลากร	3.1 ไฟฟ้าดับ	เนื่องจากในช่วงเวลาที่ผ่าน มา มหาวิทยาลัยประสบ ปัญหาไฟฟ้าดับบ่อยครั้ง ส่ง ผล ให้ อุปกรณ์ เครื่องใช้ไฟฟ้าบางชนิดเกิดความเสียหาย และมี ผลกระทบต่อการให้บริการ และภาวปฏิบัติงานของ บุคลากร	มีโอกาสเกิดขึ้นทุกเดือน	สูงมาก	5	เกิดไฟลุ้กใหม่/ประกายไฟ หรือ ไฟฟ้าดับนานเกินกว่า 4 ชม./ ครั้ง	สูงมาก	5
			มีโอกาสเกิดขึ้นทุก 2 เดือน	สูง	4	เกิดไฟลุ้กใหม่/ประกายไฟ หรือ ไฟฟ้าดับ 3- 4 ชม./ครั้ง	สูง	4
งาน อาคารสถานที่ วัตถุประสงค์ เพื่อลดความเสียหาย จากเหตุเพลิงไหม้ ทางด้านร่างกายและ ทรัพย์สิน	3.2 การเกิดเหตุอัคคีภัย	การจัดการเรียนการสอนใน บางวิชาจำเป็นต้องใช้วัสดุ ไวไฟหรือสารเคมี ประกอบ และมีร้านอาหารต่างที่เปิด ให้บริการ อยู่ภายใน มหาวิทยาลัย มีการใช้วัสดุ ไวไฟในการประกอบอาหาร รวมถึงมีเครื่องใช้สำนักงาน ที่ใช้ ใน ปฏิบัติงานของ บุคลากรที่ใช้ไฟฟ้าเป็นหลัก อยู่เป็นจำนวนมาก ซึ่ง อาจจะเป็นสาเหตุให้เกิด อัคคีภัย	มีโอกาสเกิดขึ้นทุก 3 เดือน	ปานกลาง	3	ไฟฟ้าดับ 2-3 ชม./ครั้ง	ปานกลาง	3
			มีโอกาสเกิดขึ้นทุก 4 เดือน	น้อย	2	ไฟฟ้าดับ 1-2 ชม./ครั้ง	น้อย	2
งาน อาคารสถานที่ วัตถุประสงค์ เพื่อลดความเสียหาย จากเหตุเพลิงไหม้ ทางด้านร่างกายและ ทรัพย์สิน	3.2 การเกิดเหตุอัคคีภัย	การจัดการเรียนการสอนใน บางวิชาจำเป็นต้องใช้วัสดุ ไวไฟหรือสารเคมี ประกอบ และมีร้านอาหารต่างที่เปิด ให้บริการ อยู่ภายใน มหาวิทยาลัย มีการใช้วัสดุ ไวไฟในการประกอบอาหาร รวมถึงมีเครื่องใช้สำนักงาน ที่ใช้ ใน ปฏิบัติงานของ บุคลากรที่ใช้ไฟฟ้าเป็นหลัก อยู่เป็นจำนวนมาก ซึ่ง อาจจะเป็นสาเหตุให้เกิด อัคคีภัย	มีโอกาสเกิดขึ้นทุก 5 เดือน	น้อยมาก	1	ไฟฟ้าดับไม่เกิน 1 ชม./ครั้ง	น้อยมาก	1
			มีโอกาสเกิดขึ้นทุกปี	สูงมาก	5	มีผู้ทพพสภาพหรือเสียชีวิต หรือมูลค่าความเสียหายเกินกว่า 500,000 บาท	สูงมาก	5
งาน อาคารสถานที่ วัตถุประสงค์ เพื่อลดความเสียหาย จากเหตุเพลิงไหม้ ทางด้านร่างกายและ ทรัพย์สิน	3.2 การเกิดเหตุอัคคีภัย	การจัดการเรียนการสอนใน บางวิชาจำเป็นต้องใช้วัสดุ ไวไฟหรือสารเคมี ประกอบ และมีร้านอาหารต่างที่เปิด ให้บริการ อยู่ภายใน มหาวิทยาลัย มีการใช้วัสดุ ไวไฟในการประกอบอาหาร รวมถึงมีเครื่องใช้สำนักงาน ที่ใช้ ใน ปฏิบัติงานของ บุคลากรที่ใช้ไฟฟ้าเป็นหลัก อยู่เป็นจำนวนมาก ซึ่ง อาจจะเป็นสาเหตุให้เกิด อัคคีภัย	มีโอกาสเกิดขึ้นทุก 2 ปี	สูง	4	มีการบาดเจ็บหรือเสียชีวิต รุนแรง หรือความเสียหาย 100,001 - 500,000 บาท	สูง	4
			มีโอกาสเกิดขึ้นทุก 3 ปี	ปานกลาง	3	มีการบาดเจ็บระดับรุนแรง พยายาม หรือความเสียหาย 50,001 - 100,000 บาท	ปานกลาง	3
งาน อาคารสถานที่ วัตถุประสงค์ เพื่อลดความเสียหาย จากเหตุเพลิงไหม้ ทางด้านร่างกายและ ทรัพย์สิน	3.2 การเกิดเหตุอัคคีภัย	การจัดการเรียนการสอนใน บางวิชาจำเป็นต้องใช้วัสดุ ไวไฟหรือสารเคมี ประกอบ และมีร้านอาหารต่างที่เปิด ให้บริการ อยู่ภายใน มหาวิทยาลัย มีการใช้วัสดุ ไวไฟในการประกอบอาหาร รวมถึงมีเครื่องใช้สำนักงาน ที่ใช้ ใน ปฏิบัติงานของ บุคลากรที่ใช้ไฟฟ้าเป็นหลัก อยู่เป็นจำนวนมาก ซึ่ง อาจจะเป็นสาเหตุให้เกิด อัคคีภัย	มีโอกาสเกิดขึ้นทุก 4 ปี	น้อย	2	ไม่มีการบาดเจ็บ หรือความเสียหาย 5,001 - 50,000 บาท	น้อย	2
			มีโอกาสเกิดขึ้นทุก 5 ปี	น้อยมาก	1	ไม่มีการบาดเจ็บ หรือมูลค่า ความเสียหายไม่เกิน 5,000 บาท	น้อยมาก	1

งาน/วัตถุประสงค์	ความเสี่ยง	สาเหตุของความเสียหาย และข้อมูลหลักฐาน ประกอบการกำหนด ความเสี่ยง	เกณฑ์โอกาส			เกณฑ์ผลกระทบ		
			คำอธิบาย	โอกาสที่จะเกิด	ระดับ	คำอธิบาย	ผลกระทบ	ระดับ
งาน กองทุนพัฒนาบุคลากร วัตถุประสงค์ เพื่อลดการใช้ค่าจ้าง งบประมาณในการ ดำเนินคดีทางกฎหมาย และ การสูญเสียเวลา ปฏิบัติงาน	3.3 การไม่خذใช้ทุนอุดหนุน การศึกษา	1. ไม่สำเร็จการศึกษาตาม ระยะเวลาที่หลักสูตร กำหนด 2. ไม่خذใช้ทุนตามสัญญา	มีโอกาสดังกล่าวเกิดขึ้นทุกปีการศึกษา	สูงมาก	5	มหาวิทยาลัยมีหนี้สูญตั้งแต่ 400,001 บาท ขึ้นไปต่อปี	สูงมาก	5
			มีโอกาสดังกล่าวเกิดขึ้นทุก 2 ปีการศึกษา	สูง	4	มหาวิทยาลัยมีหนี้สูญตั้งแต่ 300,001 – 400,000 บาทต่อ ปี	สูง	4
			มีโอกาสดังกล่าวเกิดขึ้นทุก 3 ปีการศึกษา	ปานกลาง	3	มหาวิทยาลัยมีหนี้สูญตั้งแต่ 200,001 – 300,000 บาทต่อ ปี	ปานกลาง	3
			มีโอกาสดังกล่าวเกิดขึ้นทุก 4 ปีการศึกษา	น้อย	2	มหาวิทยาลัยมีหนี้สูญตั้งแต่ 100,001 – 200,000 บาทต่อปี	น้อย	2
			มีโอกาสดังกล่าวเกิดขึ้นทุก 5 ปีการศึกษา	น้อยมาก	1	มหาวิทยาลัยมีหนี้สูญไม่เกิน 100,000 บาทต่อปี	น้อยมาก	1
งาน ระบบเทคโนโลยี สารสนเทศ วัตถุประสงค์ เพื่อป้องกันภัยคุกคาม ทางระบบเทคโนโลยี ให้สามารถใช้งานได้ และปลอดภัย	3.4 ภัยคุกคามทางระบบ เทคโนโลยีสารสนเทศ	คู่มือที่ไม่ทันสมัยต่อการ ป้องกันภัยคุกคามทาง ระบบเทคโนโลยีสารสนเทศ สารสนเทศด้านเว็บไซต์ และการพบข้อผิดพลาดของ โปรแกรมที่ใช้การทำงานทำให้เกิด ภัยคุกคามทางระบบ เทคโนโลยีสารสนเทศ	มีโอกาสดังกล่าวเกิดขึ้นทุกวัน	สูงมาก	5	การกู้คืนข้อมูลต้องใช้เวลา มากกว่า 24 ชั่วโมง	สูงมาก	5
			มีโอกาสดังกล่าวเกิดขึ้นทุกสัปดาห์	สูง	4	การกู้คืนข้อมูลต้องใช้เวลา 12 - 24 ชั่วโมง	สูง	4
			มีโอกาสดังกล่าวเกิดขึ้นทุกเดือน	ปานกลาง	3	การกู้คืนข้อมูลต้องใช้เวลา 3 - 11 ชั่วโมง	ปานกลาง	3
			มีโอกาสดังกล่าวเกิดขึ้นทุก 3 เดือน	น้อย	2	การกู้คืนข้อมูลต้องใช้เวลา 1 - 2 ชั่วโมง	น้อย	2
			มีโอกาสดังกล่าวเกิดขึ้นทุก 6 เดือน	น้อยมาก	1	การกู้คืนข้อมูลต้องใช้เวลา น้อยกว่า 1 ชั่วโมง	น้อยมาก	1

งาน/วัตถุประสงค์	ความเสี่ยง	สาเหตุของความเสียหาย และข้อมูล/หลักฐาน ประกอบการกำหนด ความเสี่ยง	เกณฑ์โอกาส			เกณฑ์ผลกระทบ		
			คำอธิบาย	โอกาสที่จะเกิด	ระดับ	คำอธิบาย	ผลกระทบ	ระดับ
งาน วัตถุประสงค์ ขอบเขต วัตถุประสงค์ เพื่อให้ถึงงบประมาณใช้ในการบริหารจัดกาาร หน่วยงานที่เหมาะสม	3.5 แนวโน้มของการจัดสรร งบประมาณแผ่นดินที่ลดลง	นโยบายการจัดสรร งบประมาณของรัฐบาล เปลี่ยนแปลง	มีโอกาสที่อาจเกิดขึ้นในรอบ 1 ปี	สูงมาก	5	งบประมาณลดลงคิดเป็นร้อยละ 2 ของงบประมาณที่ได้รับจัดสรรจากปีที่ผ่านมา (เฉพาะงบดำเนินงาน)	สูงมาก	5
			มีโอกาสที่อาจเกิดขึ้นในรอบ 2 ปี	สูง	4	งบประมาณลดลงคิดเป็นร้อยละ 1.5 ของงบประมาณที่ได้รับจัดสรรจากปีที่ผ่านมา (เฉพาะงบดำเนินงาน)	สูง	4
			มีโอกาสที่อาจเกิดขึ้นในรอบ 3 ปี	ปานกลาง	3	งบประมาณลดลงคิดเป็นร้อยละ 1.0 ของงบประมาณที่ได้รับจัดสรรจากปีที่ผ่านมา (เฉพาะงบดำเนินงาน)	ปานกลาง	3
			มีโอกาสที่อาจเกิดขึ้นในรอบ 4 ปี	น้อย	2	งบประมาณลดลงคิดเป็นร้อยละ 0.5 ของงบประมาณที่ได้รับจัดสรรจากปีที่ผ่านมา (เฉพาะงบดำเนินงาน)	น้อย	2
			มีโอกาสที่อาจเกิดขึ้นในรอบ 5 ปี	น้อยมาก	1	งบประมาณที่ได้รับจัดสรรเท่าเดิม	น้อยมาก	1

งาน/วัตถุประสงค์	ความเสี่ยง	สาเหตุของความเสียหาย และข้อมูลหลักฐาน ประกอบการกำหนด ความเสี่ยง	เกณฑ์โอกาส			เกณฑ์ผลกระทบ		
			คำอธิบาย	โอกาสที่จะเกิด	ระดับ	คำอธิบาย	ผลกระทบ	ระดับ
4. ด้านนโยบาย กฎหมาย ระเบียบ ข้อบังคับ								
วินัย และ นิติการ	4.1 การเปลี่ยนแปลง กฎหมาย ระเบียบ ข้อบังคับ ของหน่วยงานภายนอกมีผล ต่อการปฏิบัติงานของ มหาวิทยาลัย	1. หน่วยงานภายนอกมีการปรับเปลี่ยน กฎหมาย ข้อบังคับ ประกาศ หรือแนวปฏิบัติ 2. บุคลากรผู้ปฏิบัติงานรับรู้ ข้อมูลที่เกิดจากข้อ 1 ล่าช้า ทำให้มีผลต่อการปฏิบัติงาน	มีโอกาสเกิดขึ้นภายในรอบ 1 เดือน	สูงมาก	5	เกิดความล่าช้าในการส่งมอบงานให้กับหน่วยงานภายนอกที่เกี่ยวข้อง	สูงมาก	5
วัตถุประสงค์ เพื่อสร้างความรู้ความเข้าใจ ในกฎหมาย ระเบียบ ข้อบังคับที่ใช้ การปฏิบัติงาน และ ข้อผิดพลาดที่เกิดจากการปฏิบัติงานอันจะส่งผลกระทบต่อ ความเสียหายต่อ มหาวิทยาลัย			มีโอกาสเกิดขึ้นภายในรอบ 3 เดือน	สูง	4	เกิดความล่าช้าต่อการ ปฏิบัติงานของมหาวิทยาลัย	สูง	4
			มีโอกาสเกิดขึ้นภายในรอบ 6 เดือน	ปานกลาง	3	เกิดความล่าช้าต่อการ ปฏิบัติงานระหว่างหน่วยงานภายในมหาวิทยาลัย	ปานกลาง	3
			มีโอกาสเกิดขึ้นภายในรอบ 9 เดือน	น้อย	2	เกิดความล่าช้าต่อการ ปฏิบัติงานภายในหน่วยงาน	น้อย	2
			มีโอกาสเกิดขึ้นภายในรอบ 1 ปี	น้อยมาก	1	เกิดความล่าช้าต่อการ ปฏิบัติงานภายในส่วนงาน	น้อยมาก	1
5. ด้านการทุจริตเกี่ยวกับผลประโยชน์ทับซ้อน								
งาน จัดหาพัสดุ-จัดซื้อจัดจ้าง	5.1 การเอื้อประโยชน์ต่อพวกพ้องในการจัดซื้อจัดจ้าง	1. กระบวนการที่เกี่ยวข้องกับการใช้เงินและมีช่องทางที่จะทำประโยชน์ให้แก่ตนเองและพวกพ้อง 2. กระบวนการที่เกี่ยวข้องกับการใช้ดุลยพินิจของเจ้าหน้าที่ซึ่งมีโอกาสใช้อย่างไม่เหมาะสมต่อมีการเอื้อประโยชน์หรือให้ความ	มีโอกาสเกิดขึ้นเป็นประจำทุกเดือน	สูงมาก	5	สำนักงาน ป.ป.ช. ดำเนินคดี หรือมูลค่าความเสียหายเกินกว่า 500,000 บาทขึ้นไป	สูงมาก	5
วัตถุประสงค์ เพื่อให้การจัดหาพัสดุ-การจัดซื้อจัดจ้างเป็นไปตามระเบียบและตรงความต้องการ			มีโอกาสเกิดขึ้นเป็นประจำทุก 2 เดือน	สูง	4	สำนักงานการตรวจเงินแผ่นดิน ซึ่งมูลค่าความเสียหาย 100,001 – 500,000 บาท	สูง	4

งาน/วัตถุประสงค์	ความเสี่ยง	สาเหตุของความเสียหาย และข้อมูล/หลักฐาน ประกอบการกำหนด ความเสี่ยง	เกณฑ์โอกาส			เกณฑ์ผลกระทบ		
			คำอธิบาย	โอกาสที่จะเกิด	ระดับ	คำอธิบาย	ผลกระทบ	ระดับ
	ความเสี่ยง	ช่วยเหลือพนักงานที่ประสบอุบัติเหตุในการทำงาน	มีโอกาสดังกล่าวเกิดขึ้นเป็นประจำทุก 3 เดือน	ปานกลาง	3	มูลค่าความเสียหาย 50,001 – 100,000 บาท	ปานกลาง	3
	ความเสี่ยง	3. กระบวนการที่มีช่องว่าง	มีโอกาสดังกล่าวเกิดขึ้นเป็นประจำทุก 4 เดือน	น้อย	2	มูลค่าความเสียหาย 5,001 – 50,000 บาท	น้อย	2
	ความเสี่ยง	เกี่ยวข้องกับสิ่งส่งผลกระทบต่อผู้ที่เกี่ยวข้อง	มีโอกาสดังกล่าวเกิดขึ้นเป็นประจำทุก 5 เดือน	น้อยมาก	1	มูลค่าความเสียหายไม่เกิน 5,000 บาท	น้อยมาก	1





ภาคผนวก 4

ตารางแสดงผลการประเมินความเสี่ยง (FM-RM 02)

แบบฟอร์มตารางแสดงผลการประเมินความเสี่ยง (FM-RM 02) ประจำปีงบประมาณ พ.ศ. 2562

งาน/วัตถุประสงค์	ความเสี่ยง	ระดับความเสี่ยงก่อนการควบคุม			ระดับความเสี่ยง
		โอกาสที่จะเกิดขึ้น	ผลกระทบ	คะแนนความเสี่ยง (โอกาส x ผลกระทบ)	
1. ด้านกลยุทธ์					
งาน จัดทำแผนยุทธศาสตร์และแผนปฏิบัติการประจำปี	1.1 การเปลี่ยนแปลงของสภาพแวดล้อมภายนอก มีผลต่อการกำหนดยุทธศาสตร์และกลยุทธ์ที่ไม่ ตอบสนอง	5	5	25	ความเสี่ยงสูง มาก
วัตถุประสงค์ เพื่อให้หน่วยงานมีทิศทางองค์กรที่ชัดเจนและสามารถ นำไปสู่การปฏิบัติได้					
2. ด้านการปฏิบัติงาน					
งาน ส่งเสริมกิจกรรมพัฒนานักศึกษา	2.1 การจัดการรวมพัฒนานักศึกษาไม่เป็นไป ตามกฎระเบียบที่กำหนดของมหาวิทยาลัย	2	5	10	ความเสี่ยงสูง
วัตถุประสงค์ เพื่อสนับสนุน ส่งเสริมและพัฒนานักศึกษาให้เป็นไป ตามอัตลักษณ์ของสวนสุนันทาและคุณลักษณะบัณฑิตที่ พึงประสงค์					
งาน หลักสูตรและการสอน	2.2 จำนวนนักศึกษารับใหม่ไม่เป็นไปตามแผนการ รับนักศึกษา	4	4	16	ความเสี่ยงสูง
วัตถุประสงค์ เพื่อให้จำนวนนักศึกษารับใหม่ในแต่ละหลักสูตรของ มหาวิทยาลัย เป็นไปตามแผนการรับนักศึกษา					

งาน/วัตถุประสงค์	ความเสี่ยง	ระดับความเสี่ยงก่อนการควบคุม			
		โอกาสที่จะเกิดขึ้น	ผลกระทบ	คะแนนความเสี่ยง (โอกาส x ผลกระทบ)	ระดับความเสี่ยง
งาน ฝึกประสบการณ์วิชาชีพครู วัตถุประสงค์ เพื่อให้ให้นักศึกษามีแบบแผนพฤติกรรมตามจรรยาบรรณของวิชาชีพครู	2.3 นักศึกษามีประสบการณ์วิชาชีพไม่ปฏิบัติตามจรรยาบรรณวิชาชีพครู	2	2	4	ความเสี่ยงน้อย
3. ด้านทรัพยากร (การเงิน งบประมาณ ระบบเทคโนโลยีสารสนเทศ อาคารสถานที่)					
งาน ระบบไฟฟ้า วัตถุประสงค์ เพื่อลดความเสียหายของอุปกรณ์ และเครื่องใช้ไฟฟ้าในสำนักงาน และผลกระทบในกาปฏิบัติงานของบุคลากร	3.1 ไฟฟ้าดับ	5	4	20	ความเสี่ยงสูงมาก
งาน อาคารสถานที่ วัตถุประสงค์ เพื่อลดความเสียหายจากเหตุเพลิงไหม้ทางด้านร่างกายและทรัพย์สิน	3.2 การเกิดเหตุอัคคีภัย	5	3	15	ความเสี่ยงสูง
งาน กองทุนพัฒนาบุคลากร วัตถุประสงค์ เพื่อลดการใช้จ่ายงบประมาณในการดำเนินงานเป็นคดีทางกฎหมายและ การสูญเสียเวลาปฏิบัติงาน	3.3 การไม่ชัดเจนขั้นตอนการการศึกษา	4	1	4	ความเสี่ยงน้อย

งาน/วัตถุประสงค์	ความเสี่ยง	ระดับความเสี่ยงก่อนการควบคุม			
		โอกาสที่จะเกิดขึ้น	ผลกระทบ	คะแนนความเสี่ยง (โอกาส x ผลกระทบ)	ระดับความเสี่ยง
งาน ระบบเทคโนโลยีสารสนเทศ วัตถุประสงค์ เพื่อป้องกันภัยคุกคามทางระบบเทคโนโลยีสารสนเทศให้สามารถใช้งานได้และปลอดภัย	3.4 ภัยคุกคามทางระบบเทคโนโลยีสารสนเทศ	4	5	20	ความเสี่ยงสูงมาก
งาน จัดทำค่าของตั้งงบประมาณ วัตถุประสงค์ เพื่อให้มีงบประมาณใช้ในการบริหารจัดการหน่วยงานที่เหมาะสม	3.5 แนวโน้มของการจัดสรรงบประมาณแผ่นดินที่ลดลง	5	1	5	ความเสี่ยงปานกลาง
4. ด้านนโยบาย กฎหมาย ระเบียบ ข้อบังคับ					
งาน วินัยและนิติการ วัตถุประสงค์ เพื่อสร้างความรู้ความเข้าใจในกฎหมาย ระเบียบ ข้อบังคับที่ใช้การปฏิบัติงาน และข้อผิดพลาดที่เกิดจากการปฏิบัติงานอันจะส่งผลกระทบต่อให้เกิดความเสียหายต่อมหาวิทยาลัย	4.1 การเปลี่ยนแปลงกฎหมาย ระเบียบ ข้อบังคับของหน่วยงานภายนอกมีผลต่อการปฏิบัติงานของมหาวิทยาลัย	3	4	12	ความเสี่ยงสูง

งาน/วัตถุประสงค์	ความเสี่ยง	ระดับความเสี่ยงก่อนการควบคุม			ระดับความ เสี่ยง
		โอกาสที่จะ เกิดขึ้น	ผลกระทบ	คะแนนความเสี่ยง (โอกาส x ผลกระทบ)	
5. ด้านการทุจริตเกี่ยวกับผลประโยชน์ทับซ้อน งาน จัดหาพัสดุ-จัดซื้อจัดจ้าง วัตถุประสงค์ เพื่อให้การจัดหาพัสดุ- การจัดซื้อจัดจ้างเป็นไปตาม ระเบียบและตรงความต้องการ	5.1 การเฝ้าระวังและป้องกันข้อผิดพลาด 5.1 การเฝ้าระวังและป้องกันข้อผิดพลาด	4	4	16	ความเสียงสูง



วิสัยทัศน์ (Vision)
“มหาวิทยาลัยแม่แบบที่ดีของสังคม”
(Smart Archetype University of the Society)

กองนโยบายและแผน สำนักงานอธิการบดี มหาวิทยาลัยราชภัฏสวนสุนันทา
เลขที่ 1 ถนนอุทงนอก เขตดุสิต กรุงเทพมหานคร 10300
โทรศัพท์ 0-2160-1036-38, 0-2160-1073-74
โทรสาร 0-2160-1007