

# รายงานประจำปีและสารสนเทศ มหาวิทยาลัยราชภัฏสวนสุนันทา

2 5 6 6



# SSRU



## สารจากนายกสภามหาวิทยาลัย

มหาวิทยาลัยราชภัฏสวนสุนันทา มีการดำเนินการตามทิศทางการพัฒนามหาวิทยาลัย ระยะ 15 ปี เพื่อก้าวสู่ “มหาวิทยาลัยเอตทัคคะนานาชาติ” การเป็น “มหาวิทยาลัยเอตทัคคะที่มีอัตลักษณ์” (Niche Guru University) โดยในระยะ 5 ปี (พ.ศ.2566 – 2570) มีการพลิกโฉมมหาวิทยาลัย (Reinventing University) เพื่อให้รองรับการเปลี่ยนแปลงและสอดคล้องกับแผนยุทธศาสตร์ชาติ แผนพัฒนาเศรษฐกิจและสังคมแห่งชาติ แผนด้านการอุดมศึกษาเพื่อผลิตและพัฒนากำลังคนของประเทศ ในการ “ผลิตและพัฒนาบุคลากรวิชาชีพและสาขาจำเพาะ” ที่มุ่งสู่การผลิตและพัฒนาบัณฑิตที่มีความเชี่ยวชาญเฉพาะทางมีความสามารถทางวิชาชีพระดับสูงหรือบัณฑิตสาขาตามความต้องการของประเทศ



มหาวิทยาลัยต้องพลิกโฉมการจัดการเรียนการสอนและภารกิจอื่นๆ เพื่อให้ทันต่อความท้าทายที่เปลี่ยนแปลงอย่างรวดเร็ว โดยเฉพาะการพัฒนาหรือปรับปรุงหลักสูตรให้ตอบสนองกับกลุ่มผลิตและพัฒนาบุคลากรวิชาชีพและสาขาจำเพาะ ในการสร้างอัตลักษณ์ของหลักสูตร ก่อให้เกิดความสำเร็จของวิสัยทัศน์มหาวิทยาลัยที่ว่า “มหาวิทยาลัยเอตทัคคะที่มีอัตลักษณ์”

การจัดทำรายงานประจำปีและสารสนเทศ ของมหาวิทยาลัยนับเป็นประโยชน์ให้มหาวิทยาลัยได้นำไปขับเคลื่อนการดำเนินงานตามพันธกิจที่สอดคล้องกับความเป็นมหาวิทยาลัยราชภัฏสวนสุนันทา อีกทั้งยังเป็นการสะท้อนหลักการบริหารจัดการที่ดีตามหลักธรรมาภิบาล ตลอดจนพัฒนาระบบบริหารที่เป็นของตนเอง เพื่อสร้างมาตรฐานและแนวปฏิบัติที่ดีของมหาวิทยาลัย และหวังเป็นอย่างยิ่งว่ามหาวิทยาลัยจะได้รับความร่วมมือในการขับเคลื่อนมหาวิทยาลัยไปสู่การปฏิบัติและวางแผนการดำเนินงานก้าวสู่การเป็น “มหาวิทยาลัยเอตทัคคะที่มีอัตลักษณ์” ตามที่ได้วางไว้

รองศาสตราจารย์ ดร.ฤเดช เกิดวิชัย  
นายกสภามหาวิทยาลัย

## สารจากอธิการบดี

มหาวิทยาลัยราชภัฏสวนสุนันทา ได้ดำเนินการตามภารกิจหลักในทุกด้านให้เป็นไปตามทิศทาง “มหาวิทยาลัยเอตทัคคะที่มีอัตลักษณ์” (NicheGuruUniversity) ที่ตั้งเป้าหมายไว้ ดังปรากฏได้จากพันธกิจด้านการศึกษา วิจัย บริการวิชาการ ตลอดจนทำนุบำรุงศิลปะและวัฒนธรรมตามแนวทางการพัฒนามหาวิทยาลัย ระยะ 15 ปี (พ.ศ. 2560 - 2574) จากแผนดังกล่าว มหาวิทยาลัยมีการพลิกโฉมมหาวิทยาลัย (Reinventing University) เพื่อให้รองรับกับสภาพแวดล้อมที่เปลี่ยนแปลงและสอดคล้องกับแผนยุทธศาสตร์ชาติ แผนพัฒนาเศรษฐกิจ และสังคมแห่งชาติ แผนด้านการอุดมศึกษาเพื่อผลิตและพัฒนากำลังคนของประเทศ ในการ “ผลิตและพัฒนาบุคลากรวิชาชีพและสาขาจำเพาะ” ที่มุ่งสู่การผลิตและพัฒนามบัณฑิตที่มีความเชี่ยวชาญเฉพาะทางมีความสามารถทางวิชาชีพระดับสูงหรือบัณฑิตสาขาตามความต้องการของประเทศ รวมถึงการพัฒนามหาวิทยาลัยสู่การเป็นมหาวิทยาลัยดิจิทัลให้ทันกับการเปลี่ยนแปลงทางเทคโนโลยีในอนาคตจากการติดตามและประเมินผลการปฏิบัติงานเพื่อนำข้อมูลที่ได้มาจัดทำเป็นสารสนเทศในการบริหารจัดการมหาวิทยาลัยโดยมีเป้าหมาย ความสำเร็จตามวิสัยทัศน์ ซึ่งในปีนี้มีมหาวิทยาลัยราชภัฏสวนสุนันทา ยังรักษาความเป็นมหาวิทยาลัยราชภัฏอันดับ 1 ในกลุ่มมหาวิทยาลัยราชภัฏ



มหาวิทยาลัยมีการพลิกโฉมมหาวิทยาลัย (Reinventing University) เพื่อให้รองรับกับสภาพแวดล้อมที่เปลี่ยนแปลงและสอดคล้องกับแผนยุทธศาสตร์ชาติ แผนพัฒนาเศรษฐกิจและสังคมแห่งชาติ แผนด้านการอุดมศึกษาเพื่อผลิตและพัฒนากำลังคนของประเทศ ในการ “ผลิตและพัฒนาบุคลากรวิชาชีพและสาขาจำเพาะ”

ในนามของมหาวิทยาลัยราชภัฏสวนสุนันทา ขอขอบคุณผู้มีส่วนร่วมในความสำเร็จ ทุกภาคส่วน และหวังเป็นอย่างยิ่งว่าจะได้รับความร่วมมือในการขับเคลื่อนมหาวิทยาลัยให้บรรลุวัตถุประสงค์ตามยุทธศาสตร์และการดำเนินงานต่อไป

รองศาสตราจารย์ ดร.ชุตিকাญจน์ ศรีวิบูลย์  
อธิการบดี

# สารบัญ

## ส่วนที่ 1 ข้อมูลทั่วไป

ประวัติความเป็นมา

วิสัยทัศน์

พันธกิจ

ภารกิจหลัก

ค่านิยมหลัก

เป้าหมายการพัฒนามหาวิทยาลัย

อัตลักษณ์

เอกลักษณ์

พื้นที่จัดการศึกษาของมหาวิทยาลัย

สภามหาวิทยาลัย

คณะผู้บริหารมหาวิทยาลัย

โครงสร้างมหาวิทยาลัย

## ส่วนที่ 2 รายงานประจำปี 2566

ผลงานโดดเด่น 2566

ยุทธศาสตร์ที่ 1

ยุทธศาสตร์ที่ 2

ยุทธศาสตร์ที่ 3

## ส่วนที่ 3 สารสนเทศเพื่อการบริหาร

พันธกิจที่ 1 ให้การศึกษา

พันธกิจที่ 2 วิจัย

พันธกิจที่ 3 บริการวิชาการ

พันธกิจที่ 4 ทำนุบำรุงศิลปและวัฒนธรรม

การบริหารจัดการ

แผนผังมหาวิทยาลัยราชภัฏสวนสุนันทา

แผนผังวิทยาเขตนครปฐม

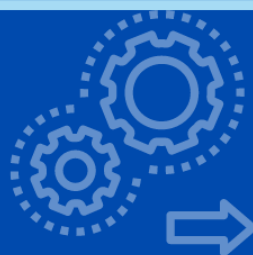
มหาวิทยาลัยราชภัฏสวนสุนันทา



---

# ส่วนที่ 1 ข้อมูลทั่วไป

---



## ประวัติความเป็นมา



**แรกเริ่ม**ของการก่อตั้ง มหาวิทยาลัยเป็นส่วนหนึ่งของวังสวนสุนันทา ซึ่งถือเป็นเขตพระราชฐานและเป็นสถานที่ประทับพักผ่อนพระอิริยาบถของพระบาทสมเด็จพระจุลจอมเกล้าเจ้าอยู่หัว โดยมี พระราชประสงค์โปรดเกล้าให้มีการจัดหาดอกไม้ธูปเทียนและจัดตั้งเป็น “สวนสุนันทาอุทยาน” อันมีชื่อมาจากสวนของพระอินทร์บนสวรรค์ชั้นดาวดึงส์ และพระนามของสมเด็จพระนางเจ้าสุนันทากุมารีรัตน์พระบรมราชเทวี

ต่อมาในรัชสมัยพระบาทสมเด็จพระมงกุฎเกล้าเจ้าอยู่หัว ได้มีการสร้างพระตำหนักเพิ่มเติม เพื่อไว้สำหรับเป็นที่ประทับให้แก่เจ้านายฝ่ายในรวมทั้งเป็นอาคารที่พักสำหรับข้าราชการจำนวน 32 ตำหนัก โดยพระวิมาดาเธอกรมพระสุทธาสินีนาฏ ปิยมหาราชปดิวรัดา ได้ทรงโปรดให้จัดตั้ง “โรงเรียนนิภาคาร” ขึ้นภายในสวนสุนันทา เพื่อเป็นโรงเรียนสำหรับกุลสตรีให้การศึกษาแก่บุตรธิดาของ ขุนนาง ข้าราชการผู้มีบรรดาศักดิ์และข้าหลวงจากตำหนักต่าง ๆ

กระทั่งในปี พ.ศ. 2475 เกิดการเปลี่ยนแปลงระบอบการปกครองที่ส่งผลกระทบต่อระบบเจ้านายเป็นอย่างมากทำให้บรรดาพระบรมวงศานุวงศ์ในสวนสุนันทาวันเกรงต่อภัยทางการเมืองจึงต่างพากันทยอยออกจากสวนสุนันทาจนหมดสิ้น ส่งผลให้วังสวนสุนันทาที่เคยงดงามถูกปล่อยให้รกร้างขาดการดูแลและทำให้โรงเรียนนิภาคารถูกยกเลิกดำเนินการไปโดยปริยาย

ครั้นในรัชสมัยพระบาทสมเด็จพระเจ้าอยู่หัวอานันทมหิดล วังสวนสุนันทาที่ทรุดโทรมได้รับการฟื้นฟูกลับมาสวยงามอีกครั้ง โดยคณะรัฐมนตรีมีมติให้ใช้พื้นที่ของวังสวนสุนันทาให้เกิดประโยชน์โดยแปรจากราชสำนักฝ่ายในเป็นสถานศึกษาและได้จัดตั้งเป็นสถานศึกษาของชาติอันก่อให้เกิดพัฒนาการของมหาวิทยาลัยราชภัฏสวนสุนันทา มาเป็นลำดับ

# สรุป



2566

มหาวิทยาลัยราชภัฏสวนสุนันทา

มหาวิทยาลัยเอตทัคคะ  
ที่มีอัตลักษณ์

มหาวิทยาลัยแม่แบบที่ดีของสังคม

2547

มหาวิทยาลัยราชภัฏสวนสุนันทา



2535

สถาบันราชภัฏสวนสุนันทา



2518

วิทยาลัยครูสวนสุนันทา



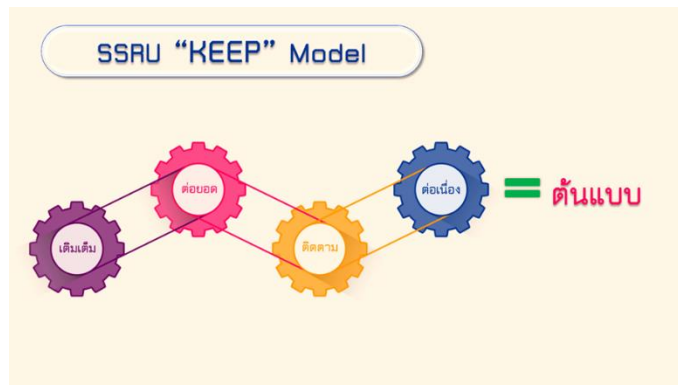
2480

โรงเรียนสวนสุนันทาวิทยาลัย



# วิสัยทัศน์

เนื่องจากสถานการณ์เปลี่ยน เราต้องปรับเปลี่ยน เพื่อให้เกิดความสามารถในการแข่งขัน และ ทันต่อโลกอนาคต แต่สำหรับสิ่งที่ดีและมีคุณค่า เราต้องธำรงรักษา มหาวิทยาลัยจึงได้กำหนดรูปแบบของการบริหารจัดการ มหาวิทยาลัยราชภัฏสวนสุนันทา คือ SSRU “KEEP” Model เพื่อมุ่งเติมเต็มในสิ่งที่ยังเดินไปไม่ถึงจุดหมายปลายทางและเป้าหมายที่ตั้งไว้ ต่อยอดทุนความรู้และทุนสังคมที่มีอยู่ ติดตาม อย่างต่อเนื่องเพื่อกำกับติดตามระบบการทำงานเพื่อการพัฒนาอย่างต่อเนื่อง เพื่อนำไปสู่ความเป็น “ต้นแบบ” ตามวิสัยทัศน์ 15 ปี เพราะนี่คือสิ่งที่ทรงคุณค่าที่จะต้องดูแลรักษาเอาไว้



## พันธกิจ



### ให้การศึกษ

ผลิตบัณฑิตที่เน้นองค์ความรู้ เป็นเอตทัคคะ ฝึกหัดครู ปลูกฝังประชาชนให้สามารถ เรียนรู้ในระดับสูง มีความเป็น มนุษย์ที่รับผิดชอบต่ออนาคต ของโลกที่มีแนวโน้มเป็น นานาชาติ มีจิตวิญญาณในการ ทำทายโดยไม่กลัวล้มเหลว

### วิจัย

มุ่งมั่นในการลงทุนทางการ ศึกษาวิจัย ในศาสตร์ที่เป็น เอตทัคคะ ที่สามารถนำไปใช้ ให้ เกิดผล ประโยชน์ ได้ เพื่อความสงบสุขและความ เจริญรุ่งเรืองผ่านการแสวงหา ด้วยการวิจัยทางวิชาการที่อุดม ไปด้วยความคิดสร้างสรรค์

### บริการวิชาการ

การส่งมอบผลงานวิชาการ ในระดับเอตทัคคะที่ตอบ และแก้ปัญหาของสังคม โดยการมีส่วนร่วมกับ ชุมชน ท้องถิ่นและสังคม

### ทำนุบำรุงศิลปะ และวัฒนธรรม

การส่งเสริมและสนับสนุน ศิลปะและวัฒนธรรมไทยโดย การพัฒนาและสร้างแม่แบบ วัฒนธรรมวังสวนสุนันทาให้ เป็นที่ยกย่องและชื่นชมของ มนุษยชาติ

# ภารกิจหลัก



1

ผลิตบัณฑิตที่มี  
คุณภาพระดับ  
แนวหน้า



2

ให้บริการวิชาการ  
และถ่ายทอด  
เทคโนโลยีแก่ชุมชน  
และสังคม



3

วิจัย สร้างนวัตกรรม  
และองค์ความรู้



4

อนุรักษ์ พัฒนาให้บริการ  
เป็นศูนย์กลางทางด้าน  
ศิลปวัฒนธรรมและธำรง  
รักษาสืบสานความเป็นไทย



5

เป็นมหาวิทยาลัยที่มีความ  
คล่องตัว  
ในการบริหารจัดการ และ  
เน้นให้เครือข่ายมีส่วนร่วม

## มหาวิทยาลัยฯ จะยึดมั่นในค่านิยมหลัก 4 ประการ ในการนำพามหาวิทยาลัยสู่ความสำเร็จในอนาคต



Wisdom  
&  
Creativity

ปัญญาและ  
ความคิดสร้างสรรค์



Happiness  
&  
Loyalty

ความสุขและ  
ความภักดีในองค์กร



Integration  
&  
Collaboration

บูรณาการ  
และความร่วมมือ



Professionalism

ความเป็นมืออาชีพ

การยึดมั่นในค่านิยมหลักที่เรียกว่า WHIP ข้างต้น จะเป็นสิ่งที่ใช้เป็นแนวทางการส่งเสริมการดำเนินการของมหาวิทยาลัยและการดำเนินชีวิตของคนในมหาวิทยาลัย ซึ่งประเด็นคุณค่าที่มหาวิทยาลัยราชภัฏสวนสุนันทาให้ความสำคัญและยึดถือ และมีการแสดงออกเป็นวิถีชีวิตของสมาชิกทุกคนในมหาวิทยาลัยแห่งนี้ ซึ่งจะสร้างความเข้มแข็งให้กับวัฒนธรรมองค์กรที่ทุกคนประพฤติปฏิบัติเป็นประจำ กล่าวคือ มหาวิทยาลัยแห่งนี้มีบรรยากาศที่ส่งเสริมความคิดสร้างสรรค์ ความสุข ความรักและภักดีต่อมหาวิทยาลัย มีการทำงานเป็นทีม และความเป็นมืออาชีพ ซึ่งเป็นวัฒนธรรมที่ทุกคนประจักษ์ และตอบสนองปรัชญานำทางของมหาวิทยาลัยที่ยึดถือ “ความรู้ คู่คุณธรรม” ไปตลอดระยะเวลาของแผนยุทธศาสตร์นี้

# เป้าหมายการพัฒนามหาวิทยาลัย

มหาวิทยาลัยราชภัฏสวนสุนันทา ได้กำหนดเป้าหมายการพัฒนามหาวิทยาลัย ให้เป็น SSRU "SWITCH" เพื่อขับเคลื่อนไปสู่ความสำเร็จและเป้าหมายที่กำหนดไว้ รายละเอียดดังนี้

- S** : มหาวิทยาลัยแห่งความยั่งยืนที่พร้อมจะเติบโตกับสังคมยุคใหม่
- W** : มุ่งสู่การเป็นมหาวิทยาลัยระดับโลก
- I** : มหาวิทยาลัยที่ยึดมั่นในความซื่อสัตย์ในเชิงการบริหารงานและวิชาการ
- T** : มหาวิทยาลัยที่ขับเคลื่อนด้วยเทคโนโลยีที่ทันสมัย
- C** : การทำงานอย่างเต็มกำลังและเต็มความสามารถตามความถนัดของแต่ละบุคคล
- H** : มหาวิทยาลัยแห่งความผูกพันที่ล้อมรอบด้วยบรรยากาศของนักวิชาการ  
ทั้งนี้ สามารถแสดงเป้าหมายการพัฒนามหาวิทยาลัย SSRU “SWITCH” ดังภาพ



# อัตลักษณ์

“เป็นนักปฏิบัติ ถนัดวิชาการ ชำนาญการคิด มีจิตสาธารณะ”

## เป็นนักปฏิบัติ

หมายถึง บัณฑิตที่มีความสามารถในการปฏิบัติงาน ในศาสตร์หรือวิชาชีพมีทักษะและมีความมุ่งมั่นในการปฏิบัติงานสามารถประยุกต์ใช้หลักวิชาการด้วยความชำนาญ มีคุณธรรม ใฝ่ศึกษาเรียนรู้ และพัฒนาตนเองให้มีความก้าวหน้าอย่างต่อเนื่อง

## ถนัดวิชาการ

หมายถึง บัณฑิตที่มีความรู้ความสามารถในศาสตร์สาขาวิชา และความรู้ทางวิชาการทั่วไป

## ชำนาญการคิด

หมายถึง บัณฑิตที่มีทักษะการคิดวิเคราะห์ สังเคราะห์ สามารถถ่ายทอดความรู้ความชำนาญในสาขาวิชาที่ศึกษา

## มีจิตสาธารณะ

หมายถึง บัณฑิตที่มีคุณธรรม จริยธรรม รู้จักแบ่งปันช่วยเหลือผู้อื่น มุ่งทำความดี ที่เป็นประโยชน์ต่อชุมชน สังคม และประเทศชาติ

## เอกลักษณ์

“เน้นความเป็นวัง ปลูกฝังองค์ความรู้ ยึดมั่นคุณธรรมให้เชิดชู เป็นองค์กรแห่งการเรียนรู้สู่สากล”

### เน้นความเป็นวัง

หมายถึง เป็นมหาวิทยาลัยที่สืบสานความเป็นวังสวนสุนันทา เน้นการอนุรักษ์โบราณสถาน และเผยแพร่แหล่งเรียนรู้ข้อมูลศิลปวัฒนธรรมด้านต่างๆ โดยเฉพาะศิลปวัฒนธรรมกรุงรัตนโกสินทร์

### เป็นองค์กรแห่งการเรียนรู้สู่สากล

หมายถึง เป็นมหาวิทยาลัยที่มีแหล่งเรียนรู้ที่หลากหลาย ทันสมัย สามารถแข่งขันได้ในระดับชาติและนานาชาติ ตอบสนองทุกรูปแบบการเรียนรู้ของผู้รับบริการได้อย่างทั่วถึงและมีประสิทธิภาพ



# พื้นที่จัดการศึกษา



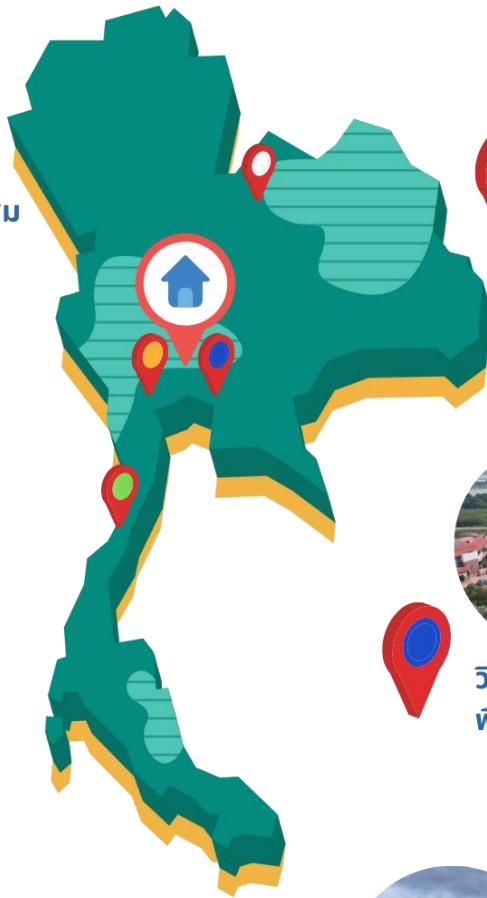
มหาวิทยาลัยราชภัฏสวนสุนันทา  
กรุงเทพมหานคร  
พื้นที่ 62 ไร่



วิทยาเขตนครปฐม  
พื้นที่ 275 ไร่



ศูนย์การศึกษาจังหวัดอุดรธานี  
พื้นที่ 15 ไร่



วิทยาเขตสมุทรสงคราม  
พื้นที่ 80 ไร่



ศูนย์การศึกษาจังหวัดระนอง  
พื้นที่ 128 ไร่



รองศาสตราจารย์ ดร.ฤเดช เก็ดวิชัย  
นายกสภามหาวิทยาลัย



ดร.แอนก เพ็มวงศ์เสนีย์  
อุปนายกสภามหาวิทยาลัย



นายประทีป เฉลิมภัทรกุล



ดร.สุทธิพงษ์ จุลเจริญ



ศาสตราจารย์ ดร.บุญทัน ดอกไธสง



ดร.เทพรักษ์ เหลืองสุวรรณ



ดร.ชูชีพ เอื้อการณ



นายวิโรจน์ กิจกุลอนันตเอก



ดร.ฮาภา อรรถบุรณวงศ์



นางนฤมล ศิริวัฒน์



นายแพทย์มานอชญ์ ลีโทชาลิต



ดร.วิฑูรย์ สิมะโชคดี

## คณะกรรมการสภามหาวิทยาลัยโดยตำแหน่ง



ดร.สมชาย อัครเศรณี  
ประธาน คกก. ส่งเสริมกิจการมหาวิทยาลัย



รองศาสตราจารย์ ดร.ซุติกาญจน์ ศรีวิบูลย์  
อธิการบดี



ผู้ช่วยศาสตราจารย์ วีระ โชติธรรมภรณ์  
ประธานสภาคณาจารย์และข้าราชการ

## คณะกรรมการสภามหาวิทยาลัยผู้แทนดำรงตำแหน่งบริหาร



รองศาสตราจารย์ ดร.วิทยา เมฆเช่า



รองศาสตราจารย์ ดร.สมเกียรติ กอบัวแก้ว



ผู้ช่วยศาสตราจารย์ ดร.สมศักดิ์ คล้ายสังข์



ผู้ช่วยศาสตราจารย์ ดร.เอกพงศ์ อินแก้ว

## กรรมการสภามหาวิทยาลัยผู้แทนจากคณาจารย์ประจำ



ผู้ช่วยศาสตราจารย์ ดร.นิยม สุวรรณเดช



ผู้ช่วยศาสตราจารย์ ดร.วิลาสินี จินตลิขิต



อาจารย์ ดร.สกุล จริยาแจ้งสิทธิ์



อาจารย์ ดร.วรัชชัย สุเพื่อน



ผู้ช่วยศาสตราจารย์ ดร.คมสัน โสมนวัตร  
เลขานุการสภามหาวิทยาลัย



ผู้ช่วยศาสตราจารย์ ดร.ศิริลักษณ์ เกตุฉาย  
ผู้ช่วยเลขานุการสภามหาวิทยาลัย



นางสาวนฤมล พรหมโลก  
ผู้ช่วยเลขานุการสภามหาวิทยาลัย

# คณะผู้บริหารมหาวิทยาลัย



รองศาสตราจารย์ ดร.ชุตีกาญจน์ ศรีวิบูลย์  
อธิการบดี



ผู้ช่วยศาสตราจารย์ ดร.ปรีชา พงษ์เพ็ง  
รองอธิการบดีฝ่ายบริหาร



รองศาสตราจารย์ ดร.นันทิยา น้อยจันทร์  
รองอธิการบดีฝ่ายวิชาการ



รองศาสตราจารย์ ดร.วิทยา เมฆขำ  
รองอธิการบดีฝ่ายแผนงานและประกันคุณภาพ



รองศาสตราจารย์ ดร.บัณฑิต ผังนรินทร์  
รองอธิการบดีฝ่ายวิจัยและพัฒนา



ผู้ช่วยศาสตราจารย์ ดร.เจตน์สฤษฎ์ อังศุกาญจนกุล  
รองอธิการบดีฝ่ายกิจการนักศึกษา



ผู้ช่วยศาสตราจารย์ ดร.คมสัน โสมณวัตร  
รองอธิการบดีวิทยาเขตนครปฐม



ผู้ช่วยศาสตราจารย์ ดร.สิทธิชัย ธรรมเสนห์  
ผู้ช่วยอธิการบดีฝ่ายวิชาการ



ผู้ช่วยศาสตราจารย์ สิริอร จำปาทอง  
ผู้ช่วยอธิการบดีฝ่ายกิจการนักศึกษา



ผู้ช่วยศาสตราจารย์ อนันตชัย เอกะ  
ผู้ช่วยอธิการบดีฝ่ายวิเทศสัมพันธ์



อาจารย์ ดร.ดวงพร แสงทอง  
ผู้ช่วยอธิการบดีฝ่ายกิจการพิเศษ



อาจารย์ ดร.รุชิดา สุวรรณรัตน์  
ผู้ช่วยอธิการบดีฝ่ายสื่อสารองค์กร



ผู้ช่วยศาสตราจารย์ ดร.ภญ.พิมพ์พร ทองเมือง  
ผู้ช่วยอธิการบดีวิทยาเขตสมุทรสงคราม

# โครงสร้างมหาวิทยาลัย

สภามหาวิทยาลัย

มหาวิทยาลัยราชภัฏสวนสุนันทา

สภาคณาจารย์

คณะกรรมการติดตาม ตรวจสอบ  
และประเมินผลงานของมหาวิทยาลัย

สภาวิชาการ

หน่วยตรวจสอบภายใน

หน่วยงานตามโครงสร้าง

- คณะครุศาสตร์
- คณะวิทยาศาสตร์และเทคโนโลยี
- คณะมนุษยศาสตร์และสังคมศาสตร์
- คณะวิทยาการจัดการ
- คณะเทคโนโลยีอุตสาหกรรม
- คณะศิลปกรรมศาสตร์
- สำนักงานอธิการบดี
  - กองกลาง
  - กองพัฒนานักศึกษา
  - กองบริการการศึกษา
  - กองบริหารงานบุคคล
  - กองนโยบายและแผน
  - กองคลัง
  - ศูนย์การศึกษานานาชาติ
- สำนักวิทยบริการและเทคโนโลยีสารสนเทศ
- สำนักศิลปะและวัฒนธรรม
- สถาบันวิจัยและพัฒนา

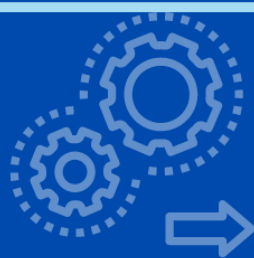
หน่วยงานในกำกับ

- โรงเรียนสาธิตมหาวิทยาลัยราชภัฏสวนสุนันทา
- บัณฑิตวิทยาลัย
- วิทยาลัยนวัตกรรมการจัดการ
- วิทยาลัยพยาบาลและสุขภาพ
- วิทยาลัยสหเวชศาสตร์
- วิทยาลัยโลจิสติกส์และซัพพลายเชน
- วิทยาลัยสถาปัตยกรรมศาสตร์
- วิทยาลัยการจัดการอุตสาหกรรมบริการ
- วิทยาลัยการเมืองและการปกครอง
- วิทยาลัยนิเทศศาสตร์
- วิทยาเขตนครปฐม
- วิทยาเขตสมุทรสงคราม
- ศูนย์การศึกษาจังหวัดอุดรธานี
- ศูนย์การศึกษาจังหวัดระนอง
- สถาบันภาษา
- สถาบันส่งเสริมและพัฒนาสุขภาพสังคมสูงวัย
- สำนักวิชาการศึกษาทั่วไปและนวัตกรรมการเรียนรู้อิเล็กทรอนิกส์
- สำนักทรัพย์สินและรายได้

---

## ส่วนที่ 2 รายงานประจำปี 2566

---



# ยุทธศาสตร์ที่ 1 พัฒนามหาวิทยาลัยให้เป็นเอตทัคคะ และผลิตบัณฑิตให้เป็นมืออาชีพ



**บัณฑิต**

**95.62%**

**ผู้จ้างงานพึงพอใจ**

มีงานทำภายใน

**1 ปี**

**5,594 คน**



**ทำงานใน**  
**อุตสาหกรรมมูลค่าสูง**

**5,264 คน**



การท่องเที่ยว  
กลุ่มรายได้ดีและ  
ท่องเที่ยวเชิงสุขภาพ 422



อาหาร  
สำหรับอนาคต  
226



การแพทย์  
ครบวงจร 341



พัฒนาบุคลากร  
และการศึกษา 611



หุ่นยนต์  
12



ป้องกันประเทศ  
692



พลังงาน วัสดุ  
เชื้อเพลิงชีวภาพ  
และเคมีชีวภาพ 195



การบิน  
และโลจิสติกส์ 734



ดิจิทัล 1,750



อิเล็กทรอนิกส์  
อัจฉริยะ 72



**นักศึกษา**

**278**

**ผลงาน**

งานวิจัย บทความวิชาการ  
งานสร้างสรรค์ นวัตกรรม  
และสิ่งประดิษฐ์



**ผู้ประกอบการรายใหม่**  
**STARTUP**  
**5 ราย**



ถ่ายยาสมุนไพรออนไลน์



แพลตฟอร์มเรียน  
ภาษาต่างประเทศ



น้ำยาสำเร็จรูป



เครื่องดื่มแบบปั่นและชา



เสื้อผ้าแฟชั่น  
ทอผ้าผสมใยมะพร้าว

**ITA**  
**90.83**



ระบบ ERP Web  
Application



ระบบ  
Recruitment  
Online



Online  
Payment



**153คน**

การจัดการเรียน  
การสอนด้วย  
ระบบ  
Hybrid  
Classroom



18 หลักสูตรอุตสาหกรรม  
เป้าหมาย (S-Curve)



4 หลักสูตรทางไกล



17 หลักสูตรระยะสั้น



**หลักสูตร**



13 หลักสูตร 2 ภาษา



25 หลักสูตร ร่วมกับ  
สถานประกอบการ



5 หลักสูตรเอตทัคคะ

## ยุทธศาสตร์ที่ 2 สร้างงานวิจัยและนวัตกรรมระดับชาติ และนานาชาติเพื่อคุณภาพชีวิต เศรษฐกิจและสังคม อย่างยั่งยืน



### 3 องค์ความรู้

ด้านศิลปะและวัฒนธรรม  
ที่มีการเผยแพร่ในระดับนานาชาติ



พินิจสำหรับชาววังสวนสุนันทา



น้ำพริกทองเรือภูมิปัญญา  
การสร้างสรรคอาหารชาววัง



สำรับวรรณศิลป์  
สู่สื่อสร้างสรรค์ร่วมสมัย



**18.4726 a.u.**

สามารถบริหารจัดการทรัพย์สิน สิทธิบัตร  
และการระดมทุนเพื่อใช้ในการปฏิบัติงานการศึก

### วิจัย งานนวัตกรรม งานสร้างสรรค์



**229 ผลงาน**

ผลงานวิจัย  
งานนวัตกรรม  
งานสร้างสรรค์  
ได้รับอนุสิทธิบัตร  
หรือสิทธิบัตร



**3** วารสารวิชาการ  
ฉบับภาษาอังกฤษ

จำนวนผลงานวิจัย และบทความตีพิมพ์ลงวารสารระดับนานาชาติ  
ในฐาน Scopus ร่วมกัน



หน่วยงานภาคอุตสาหกรรม

**29  
ผลงาน**



หน่วยงานต่างประเทศ

**6  
ผลงาน**



มหาวิทยาลัย

**63  
ผลงาน**

### บริการวิชาการ



**77 ผลงาน**

ผลงานวิจัย  
งานนวัตกรรม  
งานสร้างสรรค์  
ที่นำไปใช้ประโยชน์  
พัฒนาชุมชนให้  
สามารถพึ่งพา  
ตนเองได้



**26 องค์ความรู้/นวัตกรรม**

มหาวิทยาลัยมีการบริการวิชาการที่  
สอดคล้องกับความต้องการของท้องถิ่น  
และสังคม



**37 ผลงาน**

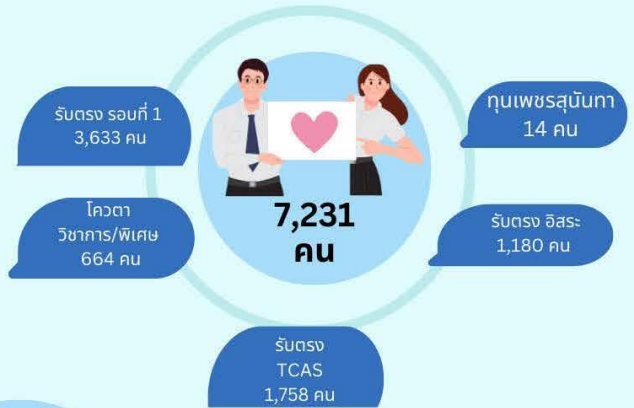
ผลงานวิจัย นวัตกรรมหรือ  
งานสิทธิบัตรที่นำมาใช้  
ประโยชน์เชิงพาณิชย์

# ยุทธศาสตร์ที่ 3 สร้างความสัมพันธ์กับ เครือข่ายและขยายการยกย่องระดับนานาชาติ

## มหาวิทยาลัย



การจัดอันดับมหาวิทยาลัยwebometric



## นักศึกษา

เป็นที่ยอมรับใน  
ระดับชาติและนานาชาติ

รางวัลระดับชาติ 207 รางวัล  
รางวัลระดับนานาชาติ 22 รางวัล

**15**  
กิจกรรม

ที่ดำเนินการร่วมกับ  
มหาวิทยาลัยต่างประเทศ  
(อยู่ในลำดับ 1 - 500 QS Ranking)



นักศึกษาชาวต่างชาติ  
1,696 คน



38 คน

นักศึกษาแลกเปลี่ยน

20 คน

อาจารย์  
ชาวต่างชาติ

ผลงาน  
โดดเด่น  
2566

## การจัดการเรียนและการพัฒนานักศึกษา



นักศึกษาครุศาสตร์ศึกษารัฐบาลบัณฑิตสื่อสารวิทยาสาสตร์ ยอดเยี่ยมและได้ไปศึกษาวิชาการสื่อสารวิทยาสาสตร์ ณ ประเทศเยอรมนี



นศ.วิทยาการจัดการชนะเลิศร่วมผลิตสื่อฯ กับ สำนักงานสรรพากรภาค 1 และ สำนักงานสรรพากรพื้นที่กรุงเทพมหานคร 1



เหรียญทองการแข่งขันกีฬาโววินาม ประเภทต่อสู้ชาย รุ่นน้ำหนัก 65 กิโลกรัม รายการ The 6th Southeast Asian Vovinam Championship Phnom Penh Cambodia

# ผลงาน โดดเด่น 2566

รางวัลชนะเลิศโครงการภารกิจพิชิต  
มะเร็งเต้านมตั้งชมรมกันยรักษ์ใน  
มหาวิทยาลัยราชภัฏ ประจำปี 2566  
มูลนิธิกันยรักษ์ ในพระราชูปถัมภ์  
สมเด็จพระศรีนครินทราบรมราช  
ชนนี และกลุ่มทรู



รางวัลรองชนะเลิศ อันดับ 1 โครงการ  
นวัตกรรม "GIE CHAIR" มูลนิธิอาบีโนะ  
โมะโตะ และ NIA สำนักงานนวัตกรรม  
แห่งชาติ

ได้รับรางวัลรองชนะเลิศ อันดับ ๒ ระดับ  
ชั้นอุดมศึกษา ประเภททีมผสม ในการ  
ประกวดสวดไอ้เอ้วีหารราย ซิงถ้อย  
พระราชทานสมเด็จพระกนิษฐาธิราชเจ้า  
กรมสมเด็จพระเทพรัตนราชสุดาฯ สยาม  
บรมราชกุมารี ณ ศูนย์วัฒนธรรมแห่ง  
ประเทศไทย (ตึก G Tower อาคารหอ  
ศิลป์)



ผลงาน  
โดดเด่น  
2566

## การพัฒนาท้องถิ่น



ศูนย์เรียนรู้วิสาหกิจชุมชนเกษตรสวนนอก  
ตำบลบางยี่รงค์ อำเภอบางคนที จังหวัด  
สมุทรสงคราม



เปิดตัวศูนย์เรียนรู้กลุ่มปั้น  
หม้อเขียนสี จ.อุดรธานี สู่  
การเป็นศูนย์กลางเรียนรู้  
ยกระดับผลิตภัณฑ์ชุมชน  
ท้องถิ่น

# ผลงาน โดดเด่น 2566



น้ำยาบ้วนปากสมุนไพร  
**Tidy teeth**

**ใบเตย**  
ประกอบด้วยวิตามินและแร่ธาตุหลายชนิด เช่นแคลเซียมโพแทสเซียม วิตามินC วิตามินB ธาตุแคลเซียม และธาตุเหล็ก นอกจากนี้ใบเตยยังมีกลิ่นอ่อน สดชื่นอีกด้วย

**สารสกัดจากเปลือกส้มโอ**  
ที่มีฤทธิ์ในการต้านเชื้อแบคทีเรีย มีวิตามินซีสูงช่วยป้องกันและรักษาโรคเลือดออกตามไรฟัน

และยังสามารถขับพิษในร่างกาย แก้อาการท้องอืดท้องเฟ้อ

ปากสะอาด สดชื่นด้วยของแม่ที่รักในช่องปาก

ระบับที่แม่ฝากไว้ความสะอาดในช่องปาก

fb:Tidy teeth



จากรางวัลชนะเลิศ ผู้ผลิตภัณฑ์  
น้ำยาบ้วนปากจากเปลือกส้มโอ

ผลงาน  
โดดเด่น  
2566



ผลงาน “กระดาษกล้วยหอมทอง” คว่ารางวัล  
เวทีระดับนานาชาติ ในงานประกวดผลงาน  
วิจัย สิ่งประดิษฐ์ และนวัตกรรม JDIE 2023  
ประเทศญี่ปุ่น ต่อยอดสร้างรายได้  
สู่วิสาหกิจชุมชน



จากการวิจัยดอกกุหลาบถูกนำมา แปรรูป  
สกัด พัฒนาเป็นผลิตภัณฑ์ ขยายผลสู่  
ประชาชนในพื้นที่ สร้างอาชีพเสริม เพิ่มราย  
ได้



โดดเด่น  
2566

## การเผยแพร่ศิลปะและวัฒนธรรม (ความเป็นวัง)



พิพิธภัณฑ์อาคารสายสุทรานภดล ได้รับ  
เกียรติบัตร รางวัลอุตสาหกรรมท่องเที่ยวไทย  
(THAILAND TOURISM CERTIFICATE)  
ครั้งที่ 14 ประจำปี 2566



---

## ส่วนที่ 3 สารสนเทศเพื่อการบริหาร

---

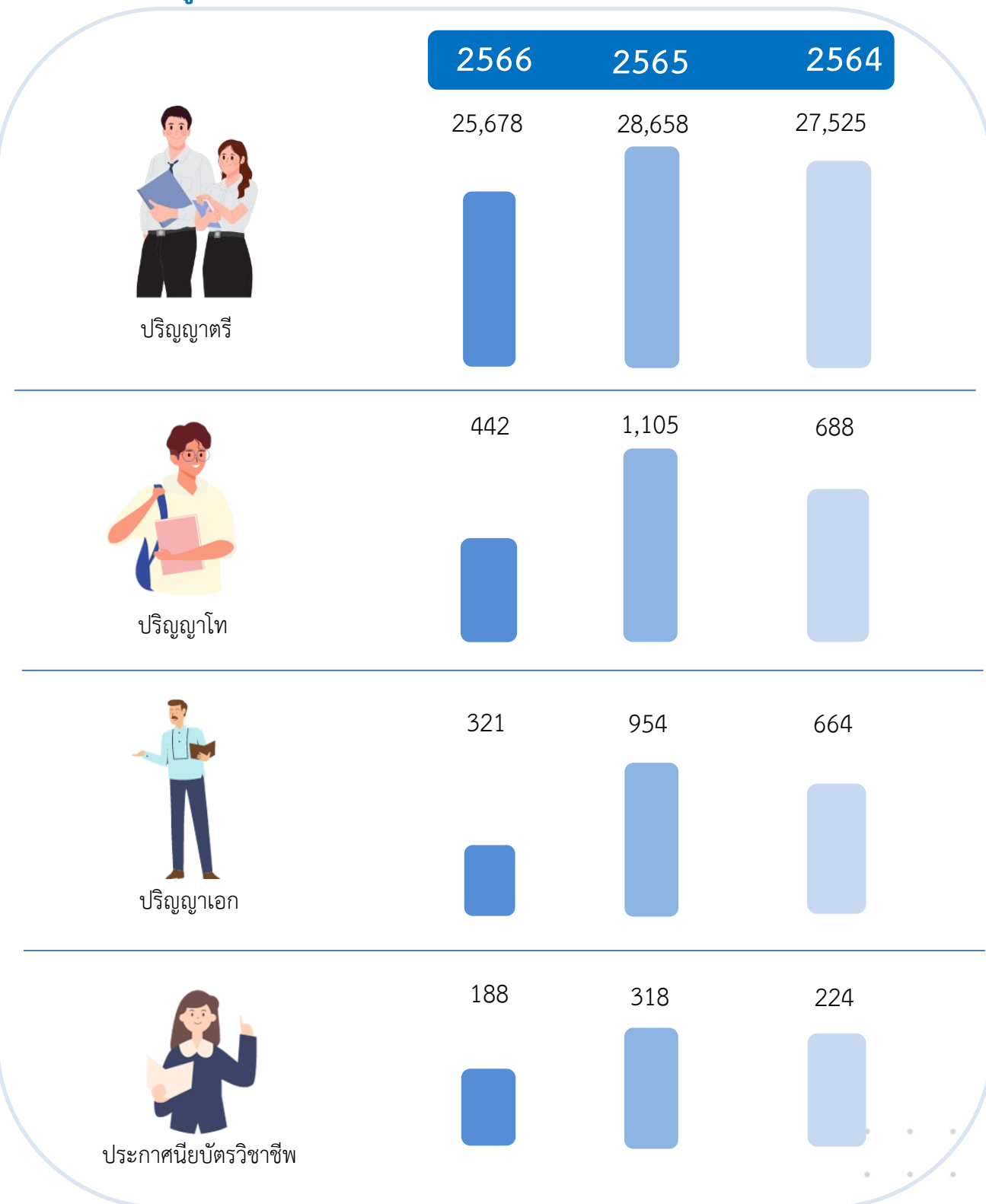


# พันธกิจที่ 1 ให้การศึกษา

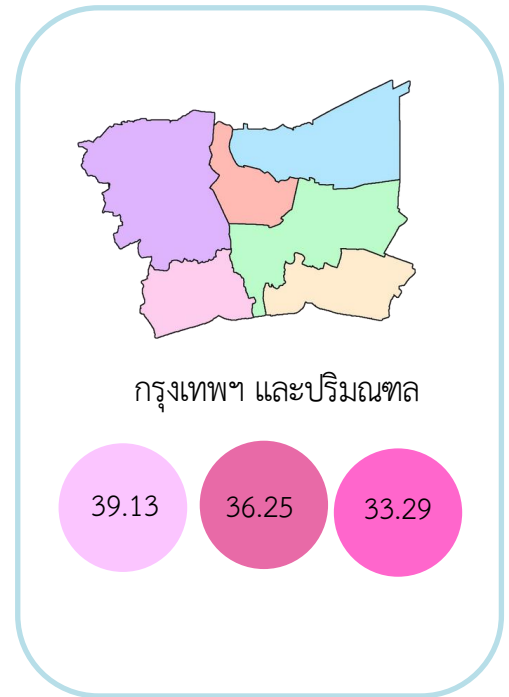
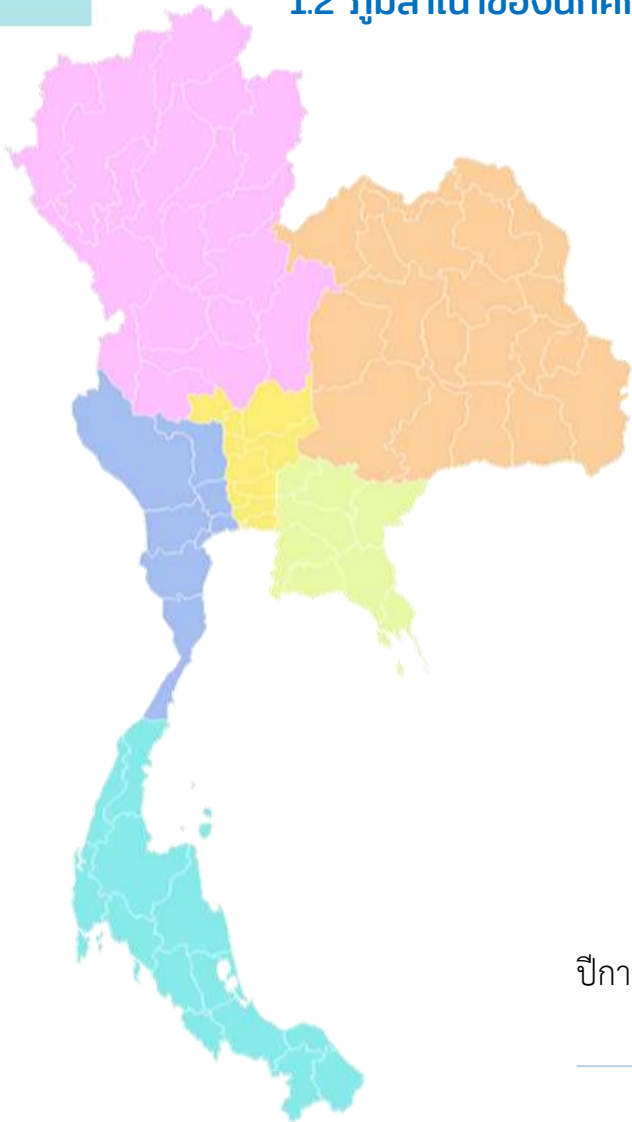
ผลิตบัณฑิตที่เน้นองค์ความรู้เป็นอัตลักษณ์ ฝึกหัดครู ปลูกฝังประชาชนให้สามารถเรียนรู้ ในระดับสูง มีความเป็นมนุษย์ที่รับผิดชอบต่ออนาคตของโลกที่มีแนวโน้มเป็นนานาชาติ มีจิตวิญญาณ ในการท้าทายโดยไม่ล้มเหลว

## 1. บัณฑิตศึกษา

### 1.1 บัณฑิตศึกษาคงอยู่ ปีการศึกษา จำแนกตามระดับการศึกษา



## 1.2 ภูมิภาคของนักศึกษาเข้าใหม่ ปีการศึกษา 2564 - 2566



ภาคเหนือ

ภาคตะวันออกเฉียงเหนือ

ภาคกลาง

ภาคตะวันออก

ภาคตะวันตก

ภาคใต้

ปีการศึกษา

2564

2565

2566

5.63

6.47

7.44

13.19

18.08

17.58

18.10

10.47

11.04

3.51

3.95

5.01

4.92

6.70

6.31

15.52

18.04

17.72

แหล่งข้อมูล: กองบริการการศึกษา สำนักงานอธิการบดี หน่วยงาน: ร้อยละ

### 1.3 การมีงานทำของบัณฑิต ปีการศึกษา 2563 - 2565



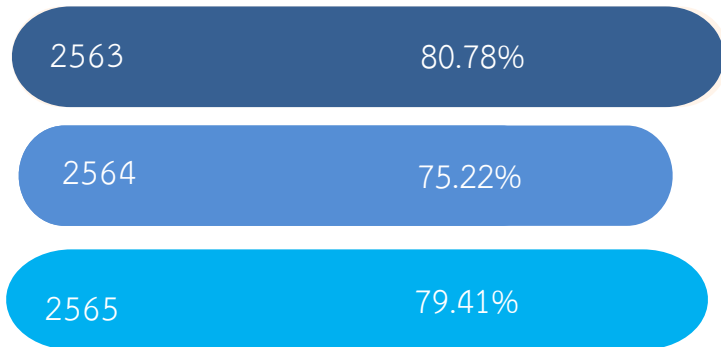
ปีการศึกษา



### 1.4 การทำงานตรงสาขาวิชาของบัณฑิต ปีการศึกษา 2563 - 2565

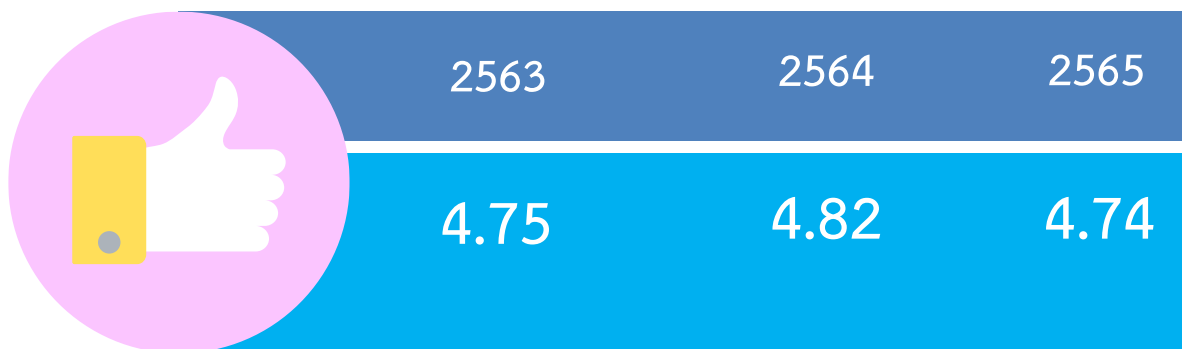


ปีการศึกษา



แหล่งข้อมูล: กองบริการการศึกษา สำนักงานอธิการบดี

### 1.5 ความพึงพอใจของผู้ใช้บัณฑิต ปีการศึกษา 2563 - 2565



แหล่งข้อมูล: กองบริการการศึกษา สำนักงานอธิการบดี หน่วยนับ: คะแนน

## 2. นักเรียน

### 2.1 นักศึกษาโรงเรียนสาธิต มหาวิทยาลัยราชภัฏสวนสุนันทา ปีการศึกษา 2564 - 2566 จำแนกตาม ระดับการศึกษา ( : 100 คน)

ประถมศึกษา

2566



533

2565



552

2564



477

มัธยมศึกษา

2566



863

2565



869

2564



858

### 2.2 นักเรียนโรงเรียนสาธิต มหาวิทยาลัยราชภัฏสวนสุนันทา ปีการศึกษา 2564 - 2566 จำแนกตาม ประเภทการจัดการเรียนการสอน ( : 100 คน)

ภาคภาษาไทย

2566



1,163

2565



1,073

2564



1,089

ภาคภาษาอังกฤษ

2566



233

2565



262

2564

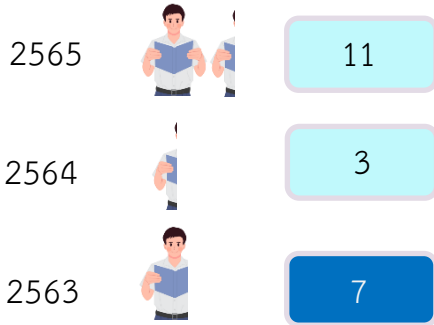


265

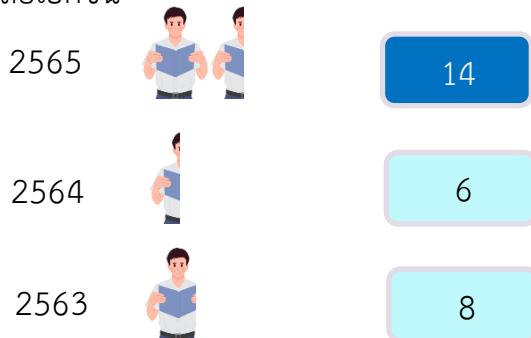
แหล่งข้อมูล: โรงเรียนสาธิตมหาวิทยาลัยราชภัฏสวนสุนันทา

## 2.3 การเข้าศึกษาต่อของนักเรียน ปีการศึกษา 2563 - 2565 จำแนกตามระดับการศึกษา ( : 10 คน)

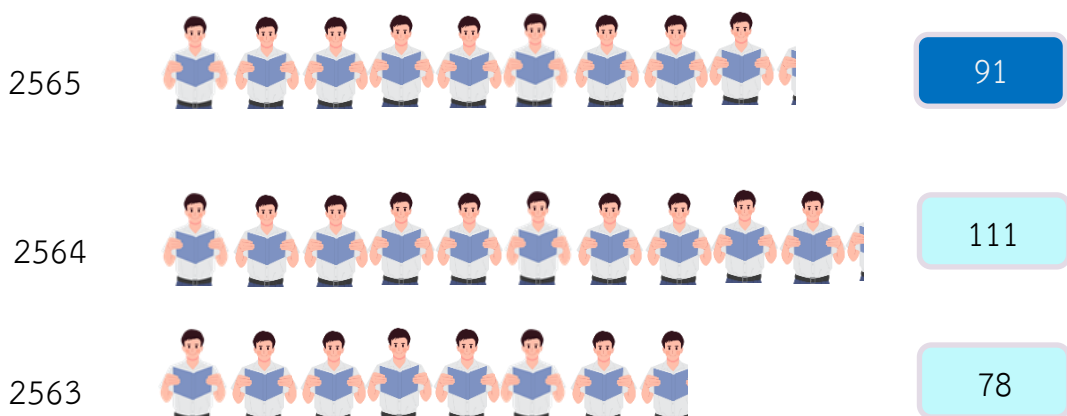
### ต่างประเทศ



### มหาวิทยาลัยเอกชน



### มหาวิทยาลัยรัฐ



แหล่งข้อมูล: โรงเรียนสาธิตมหาวิทยาลัยราชภัฏสวนสุนันทา

### 3. การจัดการเรียนการสอน

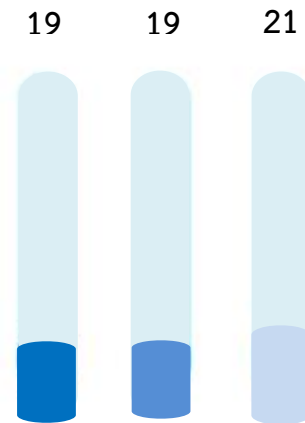
#### 3.1 หลักสูตรที่เปิดการเรียนการสอน ปีการศึกษา 2563 - 2565 จำแนกตามระดับการศึกษา

ปริญญาตรี

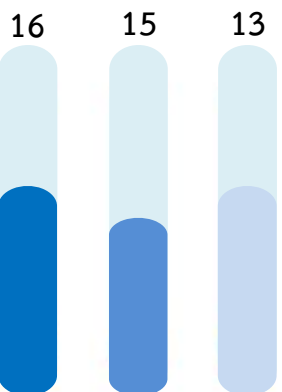


2563 2564 2565

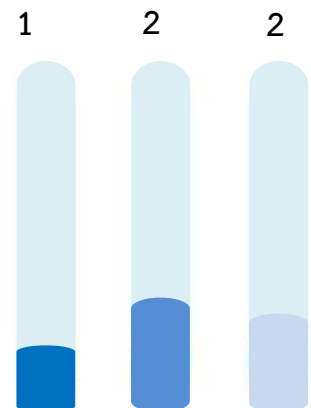
ปริญญาโท



2563 2564 2565



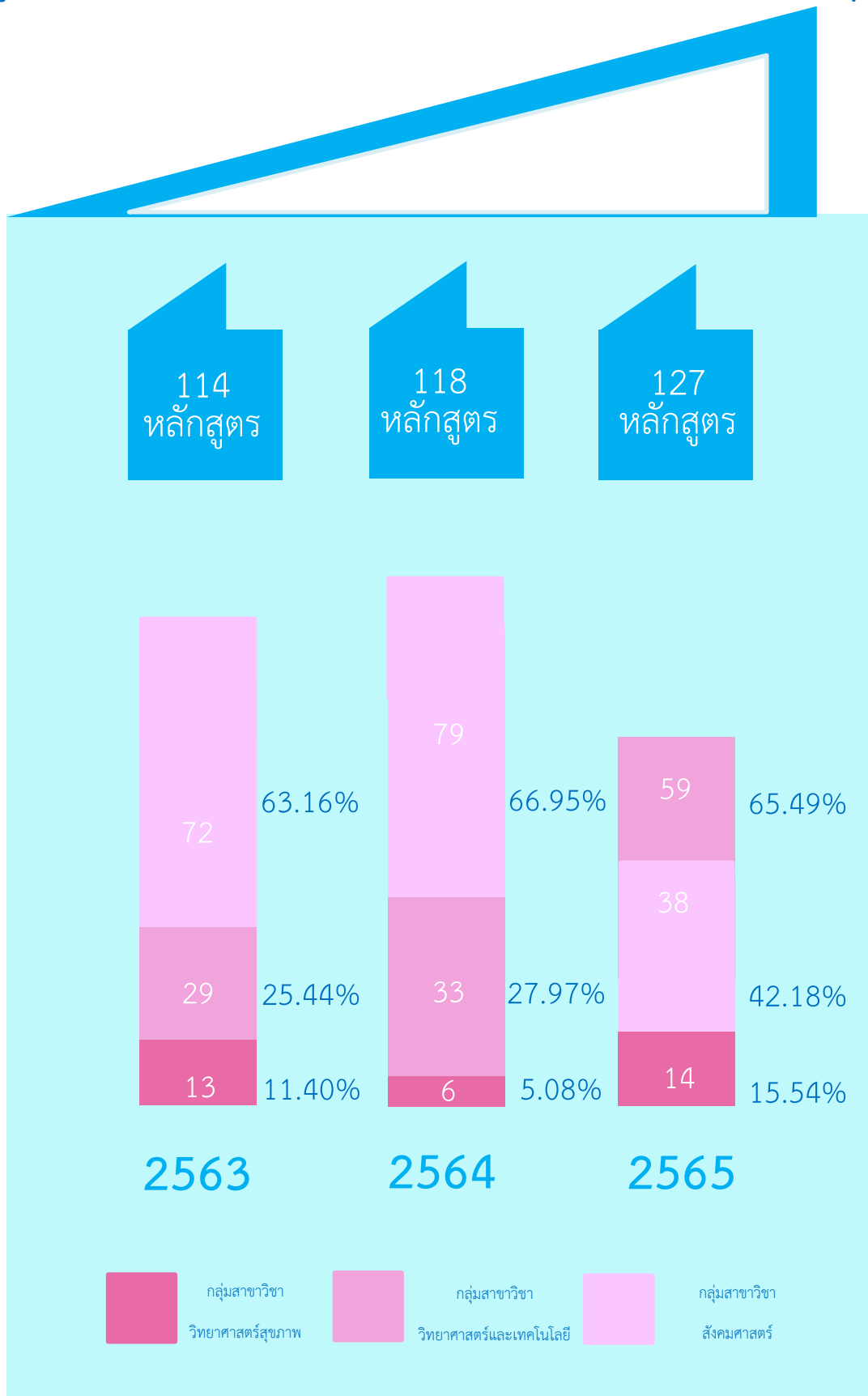
ปริญญาเอก



ประกาศนียบัตรวิชาชีพครู

แหล่งข้อมูล: กองบริการการศึกษา สำนักงานอธิการบดี หน่วยงาน: หลักสูตร

### 3.2 หลักสูตรที่เปิดการเรียนการสอน ปีการศึกษา 2563 - 2565 จำแนกตามกลุ่มสาขาวิชา



### 3.3 สาขาวิชาสู่อนาคตที่คึกคักที่มีอัตลักษณ์ ปีการศึกษา 2566

# เอตตะกัคคะ GURU

คณะครุศาสตร์  
ภาษาอังกฤษ



คณะวิทยาการจัดการ  
การตลาด



วิทยาลัยการเมือง  
และการปกครอง  
รัฐศาสตร์



บัณฑิตวิทยาลัย  
การบริหารการศึกษา



คณะวิทยาศาสตร์  
เทคโนโลยีสารสนเทศ



วิทยาลัยโลจิสติกส์  
และซัพพลายเชน  
การจัดการโลจิสติกส์



คณะเทคโนโลยีอุตสาหกรรม  
เทคโนโลยีความปลอดภัยและ  
อาชีวอนามัย



คณะมนุษยศาสตร์  
อังกฤษธุรกิจ



วิทยาลัยนวัตกรรม  
และการจัดการ การ  
จัดการอีสปอร์ต



คณะศิลปกรรมศาสตร์  
ศิลปะการแสดง



วิทยาลัยสหเวชศาสตร์  
กายภาพศาสตร์



วิทยาลัย  
สถาปัตยกรรมศาสตร์  
สถาปัตยกรรม



วิทยาลัยการจัดการ  
อุตสาหกรรมบริการ  
ธุรกิจดิจิทัลระหว่างประเทศ



วิทยาลัยพยาบาลและ  
สุขภาพ พยาบาลศาสตร์



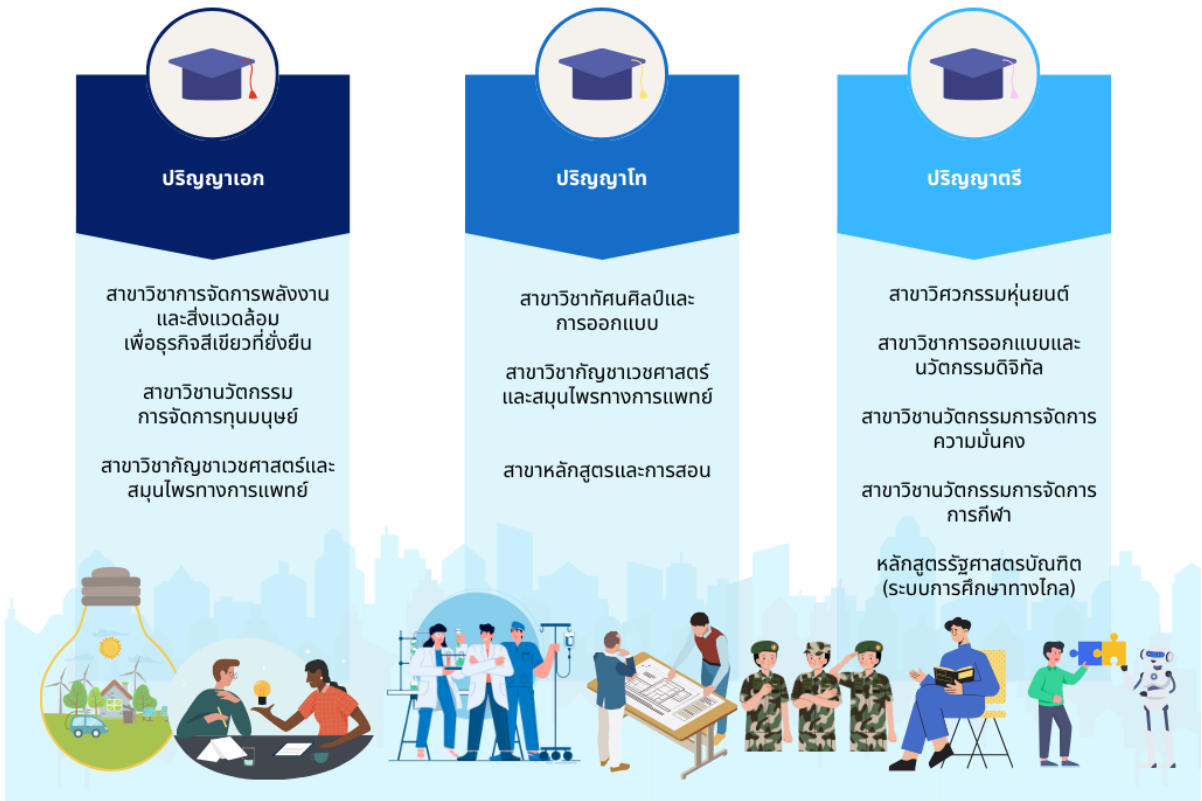
วิทยาลัยนิเทศศาสตร์  
ภาพยนตร์และสื่อดิจิทัล



# เอตตะกัคคะ

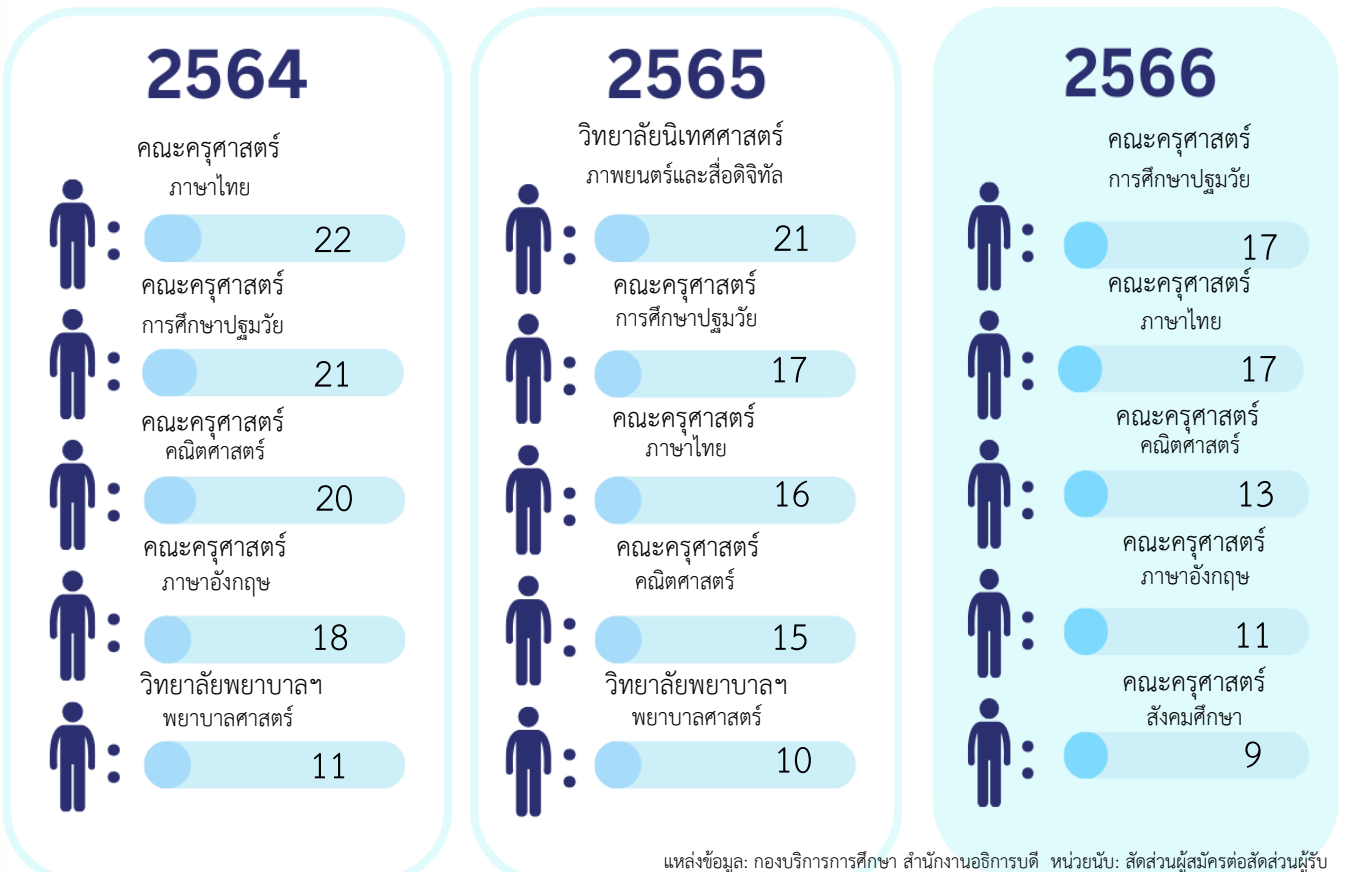
# GURU

### 3.4 หลักสูตรใหม่ ปีการศึกษา 2563 - 2565



แหล่งข้อมูล: กองบริการการศึกษา สำนักงานอธิการบดี หน่วยงาน: หลักสูตร

### 3.5 สาขาวิชาอดนียมปีการศึกษา 2564 - 2566



แหล่งข้อมูล: กองบริการการศึกษา สำนักงานอธิการบดี หน่วยงาน: สัดส่วนผู้สมัครต่อสัดส่วนผู้รับ

### 3.6 ห้องปฏิบัติการ/ห้องปฏิบัติการเสมือนจริง



ห้องปฏิบัติการคอมพิวเตอร์



จำนวน 38 ห้อง



ห้อง Smart Class Room

จำนวน 10 ห้อง



ห้องปฏิบัติการและ  
ห้องปฏิบัติการเสมือนจริง

จำนวน 107 ห้อง



### 3.7 หลักสูตรที่จัดการเรียนการสอนร่วมกับหน่วยงานหรือสถานประกอบการ



**7**  
สาขา

คณะครุศาสตร์  
ภาษาอังกฤษ  
เทคโนโลยีดิจิทัลเพื่อการศึกษา  
คณิตศาสตร์  
วิทยาศาสตร์ทั่วไป  
ภาษาไทย  
การศึกษาปฐมวัยสังคมศึกษา



**2**  
สาขา

คณะวิทยาศาสตร์และเทคโนโลยี  
คหกรรมศาสตร์  
นิติวิทยาศาสตร์  
คณะเทคโนโลยีอุตสาหกรรม  
การจัดการวิศวกรรม  
เทคโนโลยีไฟฟ้า  
คณะมนุษยศาสตร์และสังคมศาสตร์  
ภาษาจีน  
ภาษาอังกฤษธุรกิจ  
คณะวิทยาการจัดการ  
การเงินการธนาคาร  
เศรษฐศาสตร์ธุรกิจ  
วิทยาลัยนวัตกรรมการจัดการ  
นวัตกรรมการค้าระหว่างประเทศฯ  
การจัดการอีสปอร์ต

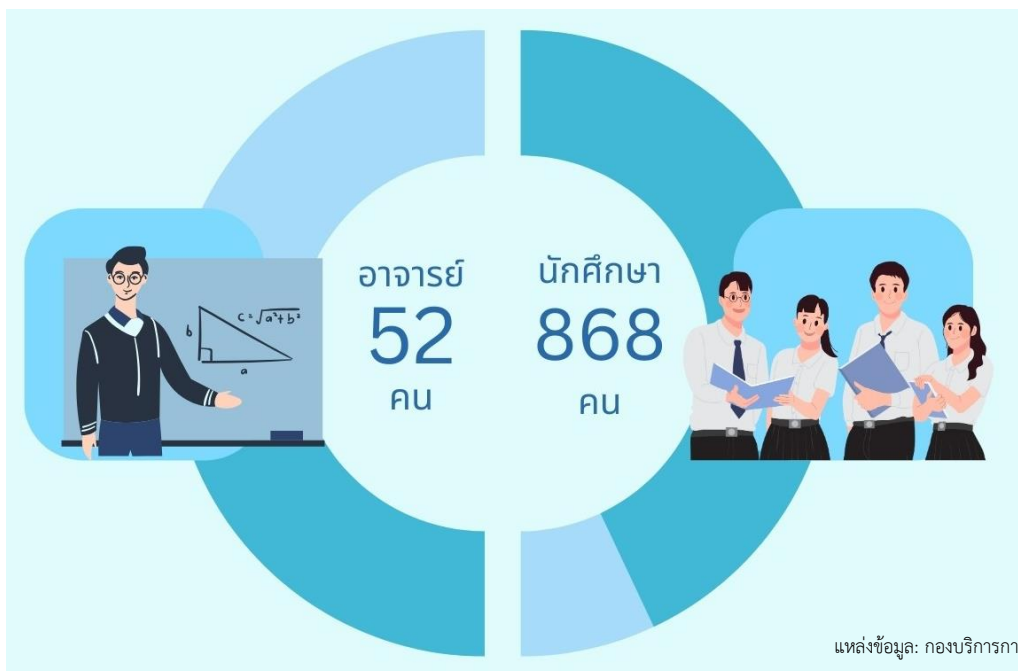
**1**  
สาขา

วิทยาลัยโลจิสติกส์และซัพพลายเชน  
การจัดการซัพพลายเชนธุรกิจฯ  
วิทยาลัยนิเทศศาสตร์  
วิทยุกระจายเสียงและวิทยุโทรทัศน์  
คณะศิลปกรรมศาสตร์  
การออกแบบผลิตภัณฑ์สร้างสรรค์  
วิทยาลัยพยาบาลและสุขภาพ  
พยาบาลศาสตร์บัณฑิต  
วิทยาลัยสหเวชศาสตร์  
สาธารณสุขศาสตร์บัณฑิต  
วิทยาลัยสถาปัตยกรรมศาสตร์  
สถาปัตยกรรม  
วิทยาลัยการจัดการอุตสาหกรรมบริการ  
คณิตศาสตร์ (หลักสูตร 2 ภาษา)  
วิทยาลัยการเมืองและการปกครอง  
นิติศาสตร์บัณฑิต

แหล่งข้อมูล: หน่วยจัดการศึกษา หน่วยนับ: หลักสูตร



### 3.8 อาจารย์และนักศึกษาที่จัดการเรียนรู้และปฏิบัติงานในหน่วยงานหรือสถานประกอบการ



แหล่งข้อมูล: กองบริการการศึกษา สำนักงานอธิการบดี

3.9 นักศึกษาที่ขึ้นทะเบียนการค้า ของผู้ประกอบการรายใหม่

# (START-UP)



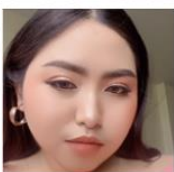
ทำยานสมุนไพร

01 นางสาวอารีญา คงประจันตร์  
วิทยาลัยสหเวชศาสตร์



FLUFFY เครื่องดื่ม  
นมปั่นและชา

03 นายศิวกร จันทรแจ่มหล้า  
วิทยาลัยการเมืองและการปกครอง



โคโคสมูย/COCO SAMUI

05 นางสาวรินธร ทองสุข  
คณะศิลปกรรมศาสตร์



บริษัท เอช ออนไลน์  
(ประเทศไทย) จำกัด

02 นายธีรศักดิ์ ยอดทอง  
วิทยาลัยนวัตกรรมการจัดการ



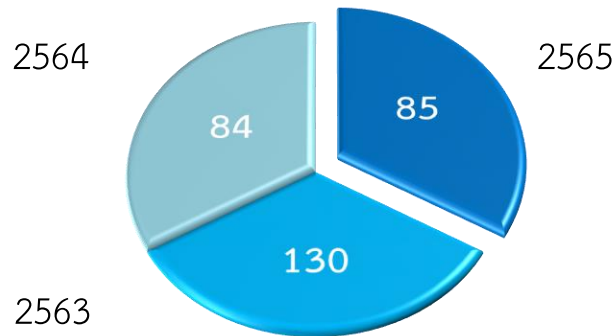
ออน-ดองสูตรดองเกาหลี  
สูตรน้ำยำ(Yamdadhadshop)

04 นางสาวฉัตรแก้ว เอี่ยมเพชรเพ็ญ  
คณะวิทยาศาสตร์และเทคโนโลยี

แหล่งข้อมูล: สถาบันวิจัยและพัฒนา

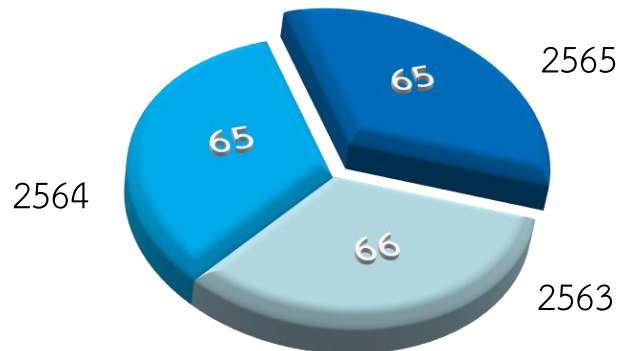
## 4. กิจกรรมพัฒนานักศึกษา

### 4.1 กิจกรรมพัฒนานักศึกษา ปีการศึกษา 2563 – 2565 (หน่วยนับ : กิจกรรม)



แหล่งข้อมูล: กองพัฒนานักศึกษา สำนักงานอธิการบดี

### 4.2 ชมรมนักศึกษา ปีการศึกษา 2563 – 2565 (หน่วยนับ: ชมรม)



แหล่งข้อมูล: กองพัฒนานักศึกษา สำนักงานอธิการบดี

## 5. พัฒนาและบริการนักศึกษา

### 5.1 รางวัลของนักศึกษา ปีการศึกษา 2563 - 2565



### 5.2 รางวัลของศิษย์เก่า ปีการศึกษา 2563 - 2565



แหล่งข้อมูล: หน่วยจัดการศึกษา หน่วยนับ: รางวัล

### 5.3 ทุนสนับสนุนในภาพรวมของมหาวิทยาลัย ปีการศึกษา 2564 - 2566

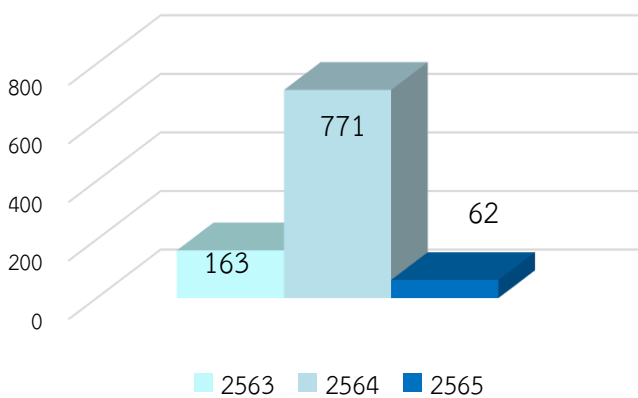


แหล่งข้อมูล: กองพัฒนานักศึกษา สำนักงานอธิการบดี  
หน่วยนับ: ทุน

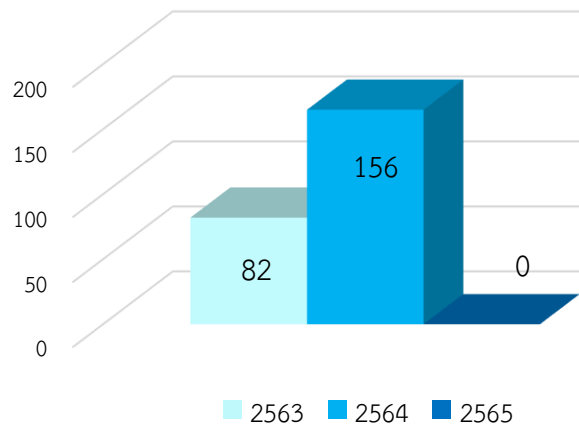
## 6. ผลงานของผู้สำเร็จการศึกษาระดับปริญญาโท และปริญญาเอก ที่ได้รับการตีพิมพ์หรือเผยแพร่

ผลงานของผู้สำเร็จการศึกษาได้รับการตีพิมพ์หรือเผยแพร่มาระดับชาติหรือนานาชาติ ปีการศึกษา 2563 - 2565

ปริญญาโท



ปริญญาเอก



แหล่งข้อมูล: บัณฑิตวิทยาลัย  
หน่วยนับ: ผลงาน

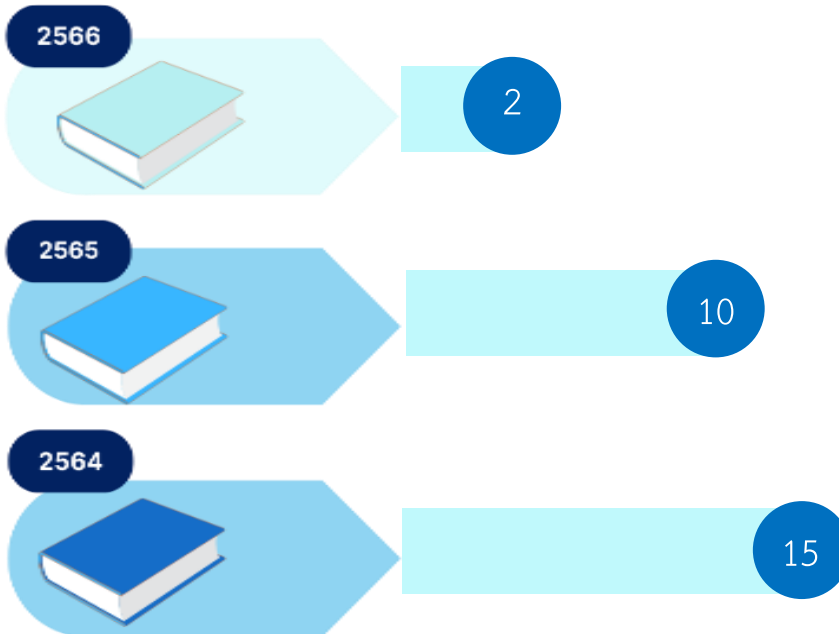
## 7. การให้บริการด้านระบบเทคโนโลยีสารสนเทศ

### 7.1 ความพึงพอใจต่อการให้บริการระบบเทคโนโลยีสารสนเทศ ปีงบประมาณ พ.ศ. 2564 - 2566



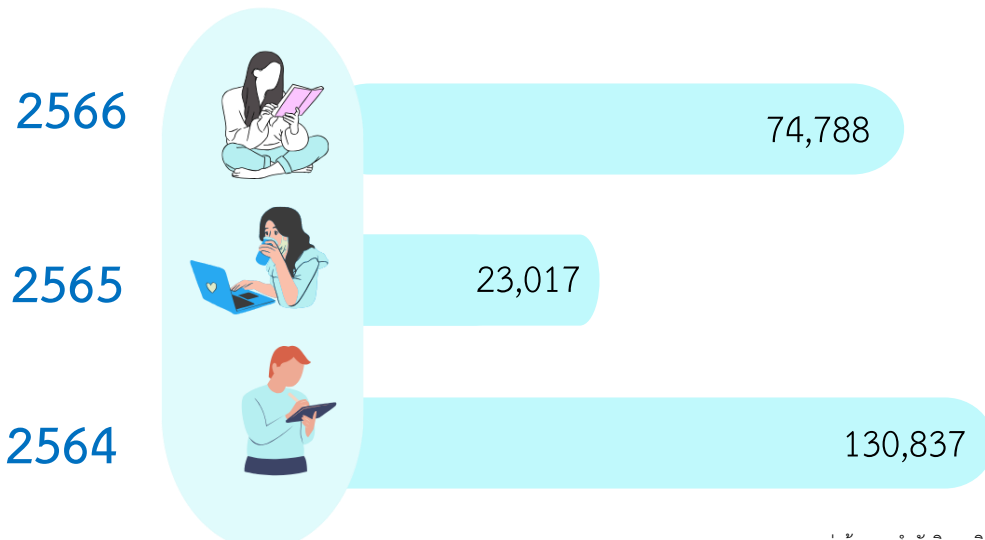
แหล่งข้อมูล: สำนักวิทยบริการและเทคโนโลยีสารสนเทศ

### 7.2 กิจกรรมห้องสมุดมีชีวิต ประจำปีงบประมาณ พ.ศ. 2564 - 2566



แหล่งข้อมูล: สำนักวิทยบริการและเทคโนโลยีสารสนเทศ หน่วยนับ: กิจกรรม

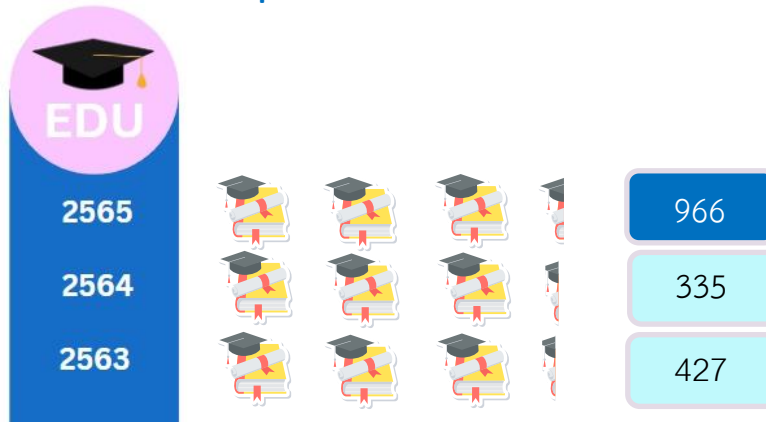
### 7.3 จำนวนผู้ใช้บริการห้องสมุด ปีงบประมาณ พ.ศ. 2564 - 2566



แหล่งข้อมูล: สำนักวิทยบริการและเทคโนโลยีสารสนเทศ หน่วยนับ: คน

## 8. การผลิตและพัฒนาครู

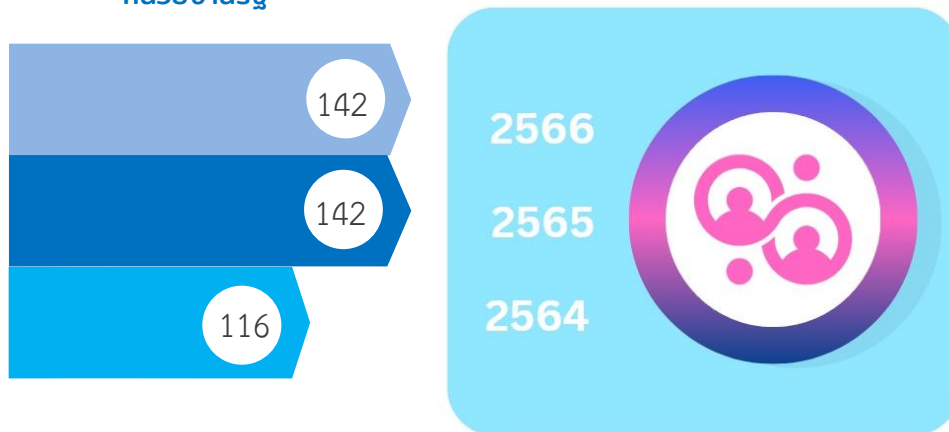
### 8.1 บัณฑิตผู้สำเร็จการศึกษาด้านครุศาสตร์ ปีการศึกษา 2563 - 2565 ( : 100 คน)



แหล่งข้อมูล: คณะครุศาสตร์

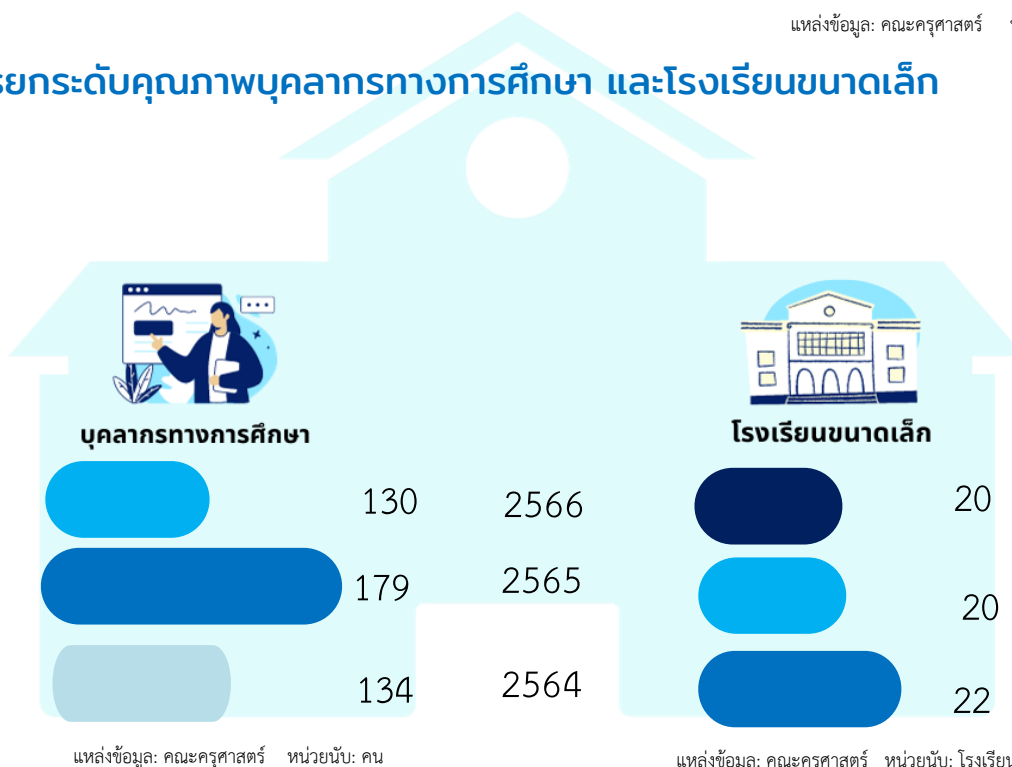
### 8.2 เครื่องข่ายด้านวิชาชีพครูกับสถาบันการศึกษา

หน่วยงานรัฐ



แหล่งข้อมูล: คณะครุศาสตร์ หน่วยงาน: สถาบัน

### 8.3 การยกระดับคุณภาพบุคลากรทางการศึกษา และโรงเรียนขนาดเล็ก



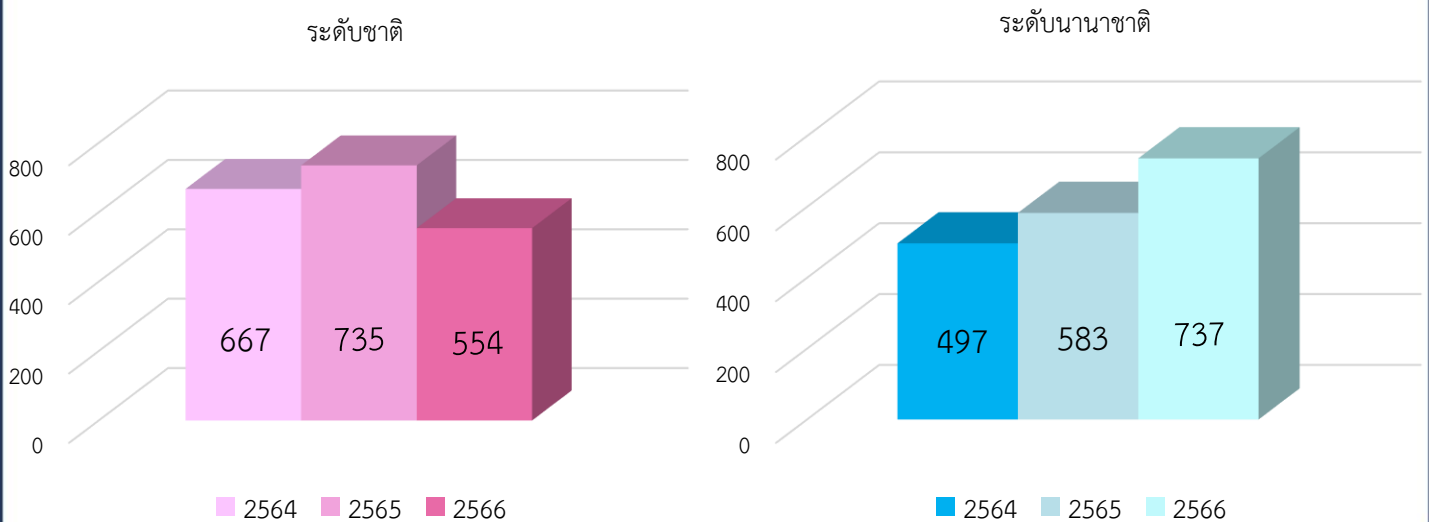
แหล่งข้อมูล: คณะครุศาสตร์ หน่วยงาน: คน

แหล่งข้อมูล: คณะครุศาสตร์ หน่วยงาน: โรงเรียน

## พันธกิจที่ 2 วิจัย

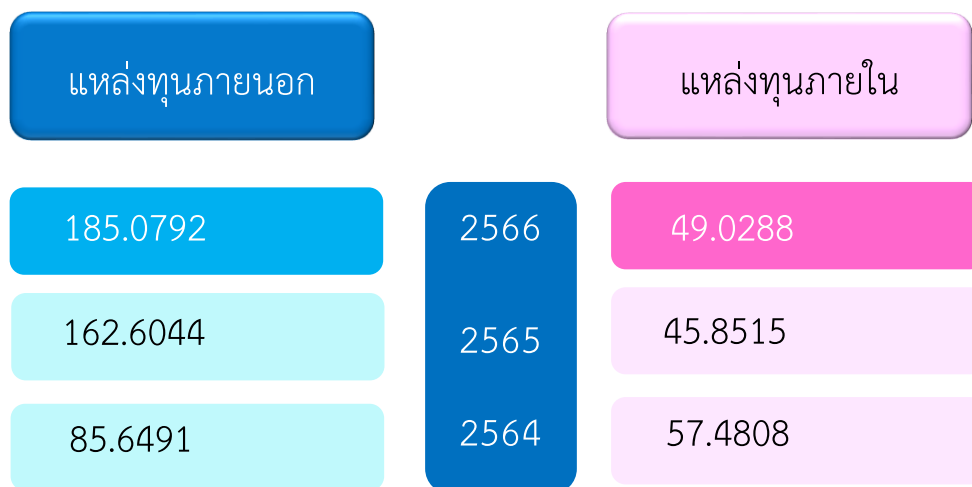
วิจัย สร้างนวัตกรรม และองค์ความรู้ สู่การพัฒนาท้องถิ่น ตลอดจนการพัฒนาภูมิปัญญาไทยสู่ประชาคมอาเซียน และสากล

### 1. งานวิจัยสร้างสรรค์ที่ได้รับการตีพิมพ์และหรือเผยแพร่ในวารสาร ปีงบประมาณ พ.ศ. 2564 - 2566



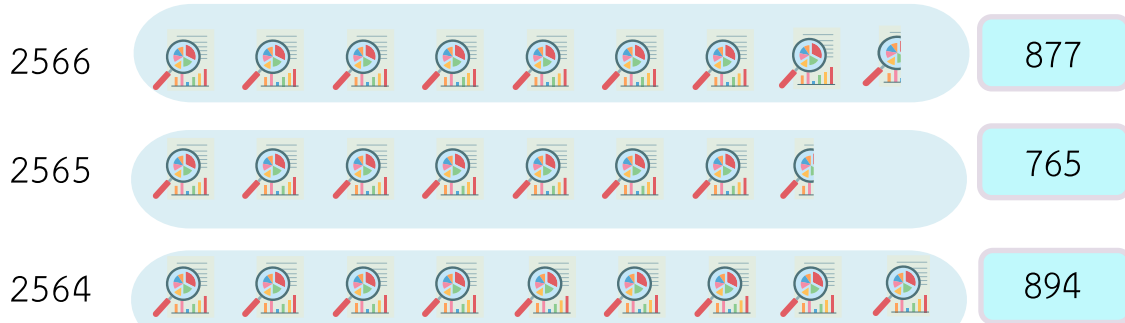
แหล่งข้อมูล: สถาบันวิจัยและพัฒนา  
หน่วยนับ: ผลงาน

### 2. งบประมาณสนับสนุนงานวิจัย ปีงบประมาณ พ.ศ. 2564 - 2566



แหล่งข้อมูล: สถาบันวิจัยและพัฒนา  
หน่วยนับ: ล้านบาท

### 3. อาจารย์ประจำที่มีผลงานวิจัย ปังบประมาณ พ.ศ. 2564 - 2566 ( 📊 : 100 คน)



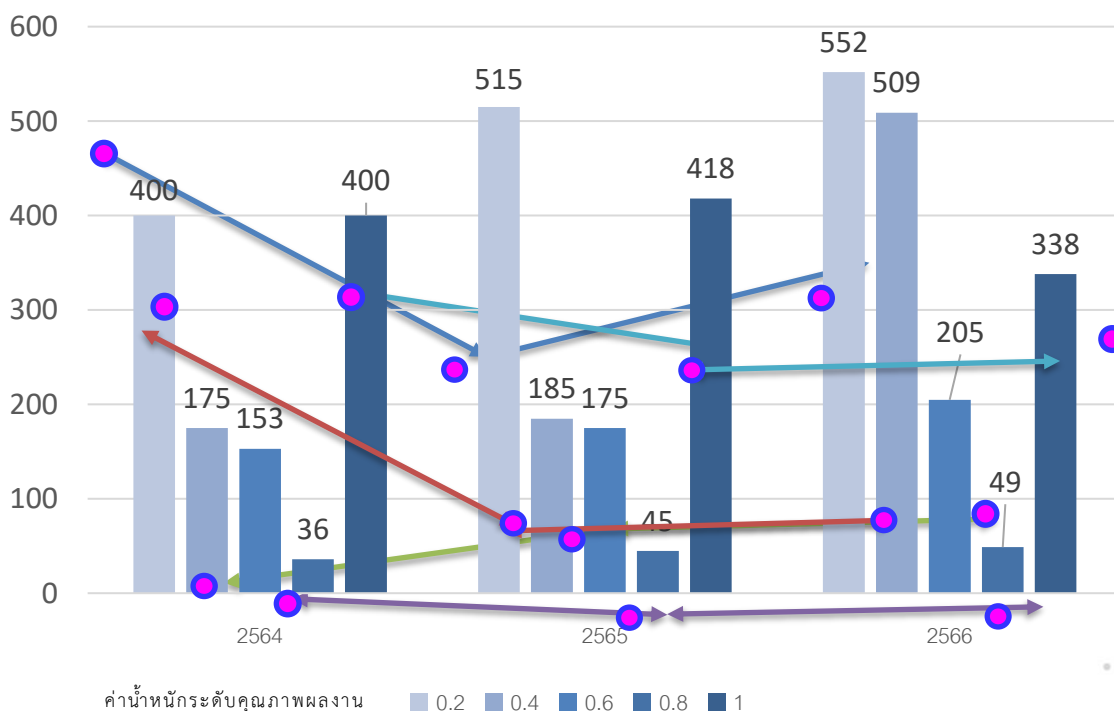
แหล่งข้อมูล: สถาบันวิจัยและพัฒนา

### 4. การนำผลงานวิจัยไปใช้ประโยชน์ ปังบประมาณ พ.ศ. 2564 - 2566



แหล่งข้อมูล: สถาบันวิจัยและพัฒนา หน่วยนับ: ผลงาน

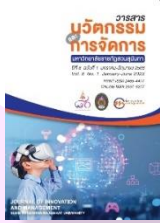
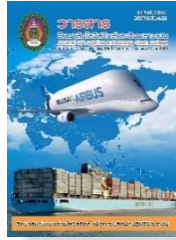
### 5. คุณภาพผลงานวิจัยที่ตีพิมพ์เผยแพร่ในระดับชาติ ปังบประมาณ พ.ศ. 2564 - 2566



แหล่งข้อมูล: สถาบันวิจัยและพัฒนา หน่วยนับ: ผลงาน

## 6. วารสารที่ได้รับการยอมรับ

**TCI 1**  
(3 เล่ม)



**TCI 2**  
(15 เล่ม)



แหล่งข้อมูล: สถาบันวิจัยและพัฒนา

## 7. งานวิจัยและงานสร้างสรรค์ ปีงบประมาณ 2566

**29**  
เรื่อง

วารสารนานาชาติในฐาน Scopus  
ร่วมกับหน่วยงานภาคอุตสาหกรรม



**63**  
เรื่อง

วารสารนานาชาติในฐาน Scopus  
ร่วมกับมหาวิทยาลัย

**6**  
ผลงาน

ผลงานวิจัยร่วมกับหน่วยงาน  
ต่างประเทศ ในฐาน Scopus

**77**  
ผลงาน

นำไปใช้ประโยชน์ในการพัฒนาประชาชน  
และชุมชนให้เข้มแข็งและยั่งยืน

ผลงานวิจัย  
ตีพิมพ์  
**1,653**  
ผลงาน

แหล่งข้อมูล: สถาบันวิจัยและพัฒนา

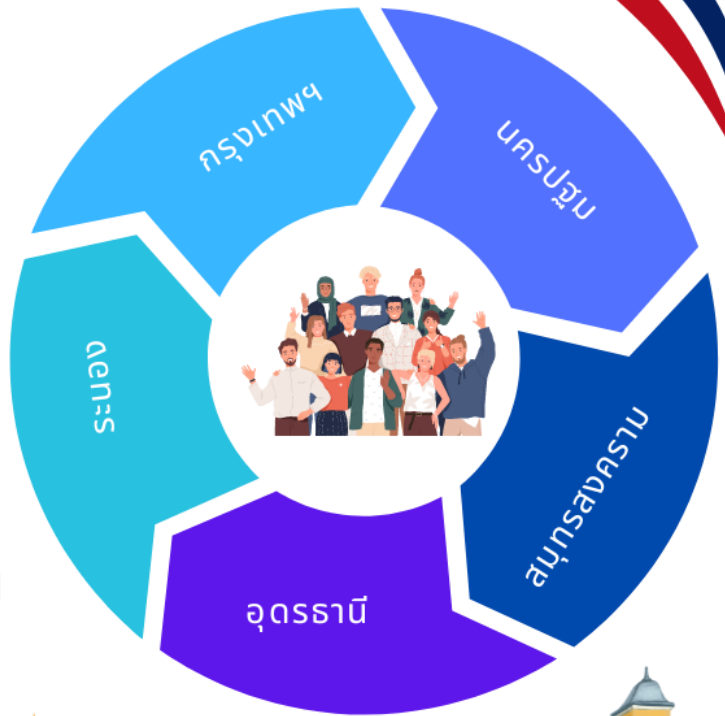
รายงานประจำปีและสารสนเทศ มหาวิทยาลัยราชภัฏสวนสุนันทา

# พันธกิจที่ 3 บริการวิชาการ

การส่งมอบผลงานวิชาการในระดับเขตพื้นที่คณะที่ตอบและแก้ปัญหาของสังคม  
โดย การมีส่วนร่วมกับชุมชนท้องถิ่นและสังคม



## โครงการยุทธศาสตร์ราชภัฏ เพื่อการพัฒนาท้องถิ่น



### 1. โครงการพัฒนาคุณภาพชีวิตและยกระดับเศรษฐกิจฐานราก

ความรู้ 01

เกิดผลิตภัณฑ์และบริการ  
จำนวน 43 ผลิตภัณฑ์  
24 องค์ความรู้



คุณภาพชีวิต 02

รายได้เพิ่มขึ้นจาก  
เส้นความยากจน  
99 ครั้งเรือน  
(คิดเป็นร้อยละ 82.50 ของผู้เข้าร่วม)



เศรษฐกิจ 03

มีแหล่งรวบรวมองค์ความรู้  
เกิดเศรษฐกิจหมุนเวียนในชุมชน



## 2. โครงการยกระดับมาตรฐานผลิตภัณฑ์ชุมชน University as a Marketplace

เพิ่มมูลค่า 01

พัฒนาแบรนด์ชุมชน  
ชูอัตลักษณ์ท้องถิ่น  
ต่อยอดผลิตภัณฑ์เพิ่มมูลค่าสูงขึ้น



ยกระดับ  
ผลิตภัณฑ์ 02

ผลิตภัณฑ์ได้รับรองคุณภาพ  
จำนวน 5 ผลิตภัณฑ์  
ผลิตภัณฑ์ชุมชนได้รับการพัฒนา/  
ยกระดับ จำนวน 10 ผลิตภัณฑ์



เศรษฐกิจ 03

รายได้จากการจำหน่ายสินค้า  
ของชุมชนเพิ่มขึ้น



## 3. โครงการศูนย์การเรียนรู้เพื่อเป้าหมายการพัฒนาที่ยั่งยืนสำหรับการบริหารจัดการทรัพยากรชุมชน

SDG  
UNIVERSITY 01

เพิ่มรายได้ – ลดรายจ่าย 3,000 คน  
(คิดเป็นร้อยละ 93.22 ของผู้เข้าร่วม)



ศูนย์การเรียนรู้ 02

จำนวน 30 เรื่อง



เศรษฐกิจ 03

ระบบเศรษฐกิจหมุนเวียนท้องถิ่น



#### 4. โครงการยกระดับคุณภาพการศึกษาโรงเรียนขนาดเล็กสังกัด สพฐ. โรงเรียน ตชด. และโรงเรียนกึ่งอนุบาลการศึกษา

โรงเรียนเข้าร่วม  
โครงการ **01**

ยกระดับคุณภาพการศึกษา  
จำนวน 20 โรงเรียน



สื่อวัตกรรมการศึกษา **02**

- มิติสัมพันธ์
- กระดานสะกดคำ
- บิงโกคำเขียนคำอ่าน
- ความรู้เรื่องตัวเลข
- อ่านเขียนเปลี่ยนภาษา
- การเชื่อมโยงภาพ



ผลการประเมิน  
ทักษะผ่านเกณฑ์ **03**

การอ่าน ร้อยละ 88.03  
การเขียน ร้อยละ 86.77  
การวิเคราะห์ ร้อยละ 83.14



#### 5. โครงการยกระดับมาตรฐานสมรรถนะบัณฑิตครูสู่การเป็นเลิศ

RE-SKILL  
UP-SKILL **01**

ครูได้รับการ re-skill  
up-skill  
and new-skill  
57 คน



สมรรถนะตาม  
เกณฑ์ที่กำหนด **02**

นักศึกษาที่มีสมรรถนะตามเกณฑ์  
2,462 คน คิดเป็นร้อยละ 80  
จำนวนบัณฑิตครู ผ่านเกณฑ์การ  
สอบใบประกอบวิชาชีพครู  
874 คน



การมีงานทำ **03**

บัณฑิตครูในรอบ 1 ปี  
ที่ผ่านมามีงานทำ  
303 คน  
คิดเป็นร้อยละ 97.74



## 6. โครงการพัฒนาสมรรถนะภาษาอังกฤษในศตวรรษที่ 21 สำหรับนักศึกษา

นักศึกษาเข้าร่วมโครงการ 01

2008 คน



สอบผ่านมาตรฐาน CEFR ระดับ B1 02

622 คน คิดเป็นร้อยละ 30.98



นักศึกษาครู 03

เข้าร่วม 275 คน  
ผ่านเกณฑ์ 91 คน  
คิดเป็นร้อยละ 33.09



## 7. พัฒนา Soft Skills ด้วยกระบวนการวิศวกรสังคม

พัฒนาทักษะ SOFT SKILLS 01

นักศึกษา 4,750 คน



รายวิชา 02

GED0111 วิศวกรสังคม  
การคิดวิเคราะห์เชิงเหตุ-ผล  
การสื่อสาร การทำงานร่วมกับผู้อื่น  
การสร้างนวัตกรรม



ชุมชน 03

พึ่งพาตนเองและจัดการตนเอง  
อย่างยั่งยืน การเกษตร การตลาด  
การประชาสัมพันธ์



## 8. ชื่อโครงการ พัฒนาศูนย์การเรียนรู้เพื่อการยกระดับทักษะอาชีพชุมชน

พัฒนาทักษะการประกอบอาชีพ

01

ทุนทางสังคม และภูมิปัญญาท้องถิ่นในสามารถยกระดับเป็นผลิตภัณฑ์ชุมชน  
จำนวนผู้เข้าร่วมฝึกอบรม/โครงการ  
จำนวน 3,213 คน

ศูนย์การเรียนรู้ทักษะอาชีพ

02

จำนวนเรื่อง/องค์ความรู้ รวมถึงกิจกรรมที่จัดการฝึกอบรม  
จำนวน 30 เรื่อง

เพิ่มรายได้-ลดรายจ่าย  
ในครัวเรือน

03

3,000 คน  
คิดเป็นร้อยละ 93.22 จากผู้เข้าร่วมโครงการ

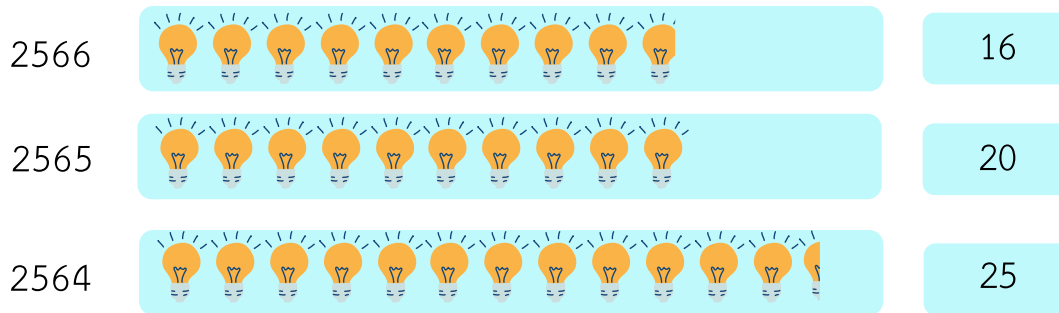


## 9. แหล่งบริการวิชาการ 2566



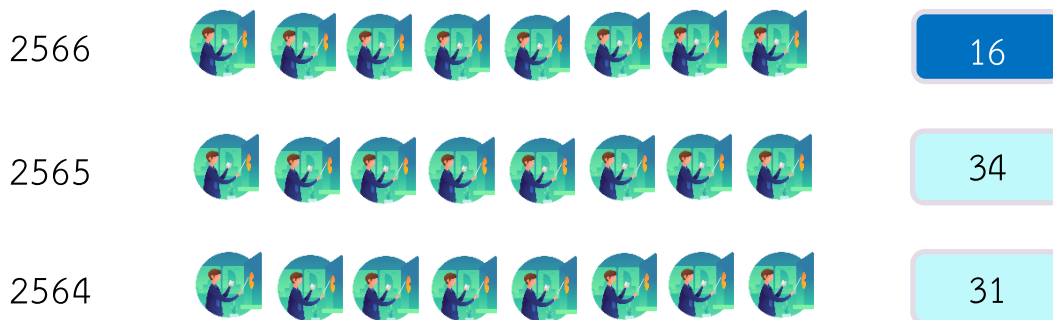
แหล่งข้อมูล: สถาบันวิจัยและพัฒนา

10. องค์ความรู้ที่เพิ่มขึ้นในแหล่งเรียนรู้ ปังบประมาณ พ.ศ. 2564 - 2566 (💡 : 2)



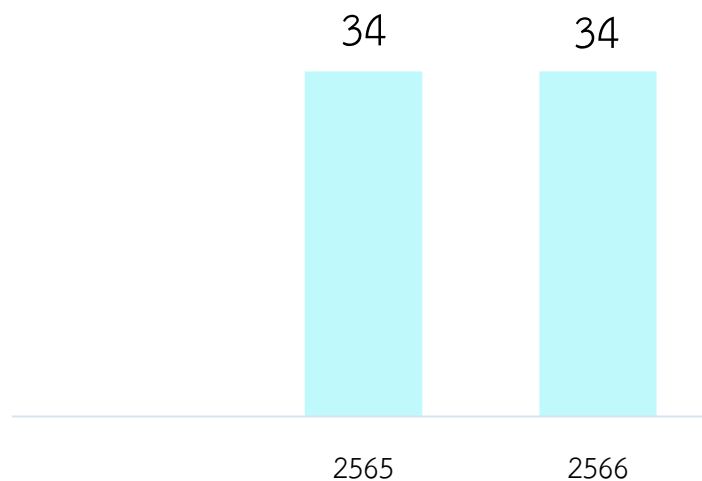
แหล่งข้อมูล: สถาบันวิจัยและพัฒนา หน่วยนับ: องค์ความรู้

11. บริการวิชาการที่นำความรู้มาบูรณาการกับการเรียนการสอนและ/หรืองานวิจัย ปังบประมาณ พ.ศ. 2564 - 2566 (👨🎓 : 5)



แหล่งข้อมูล: สถาบันวิจัยและพัฒนา หน่วยนับ: โครงการ

12. โครงการการบริการวิชาการที่มีการบูรณาการกับการจัดการเรียนการสอนหรือการวิจัย ปังบประมาณ พ.ศ. 2565 - 2566



แหล่งข้อมูล: สถาบันวิจัยและพัฒนา หน่วยนับ: โครงการ

13. มหาวิทยาลัยสู่ตำบล U2T for BCG ปังประมาณ พ.ศ. 2565 - 2566



อัตราส่วน 1: 5

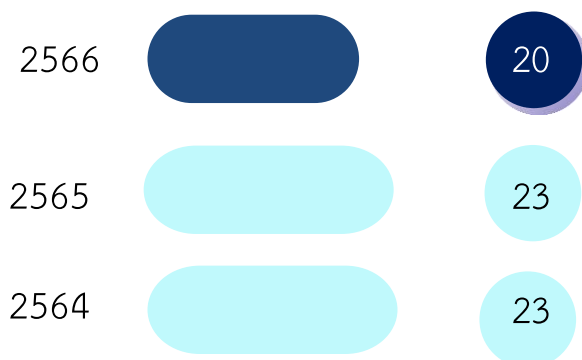
แหล่งข้อมูล: สถาบันวิจัยและพัฒนา

หน่วยนับ: ตำบล

## พันธกิจที่ 4 ทำนุบำรุงศิลปะและวัฒนธรรม

อนุรักษ์ พัฒนาการให้บริการ และเป็นศูนย์กลางบริการข้อมูลสารสนเทศทางด้านศิลปะวัฒนธรรม  
กรุงรัตนโกสินทร์สู่อาเซียน

### 1. กิจกรรม/โครงการส่งเสริมการทำนุบำรุงศิลปะและวัฒนธรรม ปีงบประมาณ พ.ศ. 2564 - 2566



แหล่งข้อมูล: สำนักศิลปะและวัฒนธรรม หน่วยนับ: โครงการ

### 2. ความพึงพอใจของผู้ใช้บริการศูนย์ข้อมูลสารสนเทศด้านศิลปวัฒนธรรม ปีการศึกษา 2564 - 2566



แหล่งข้อมูล: สำนักศิลปะและวัฒนธรรม หน่วยนับ: คะแนน

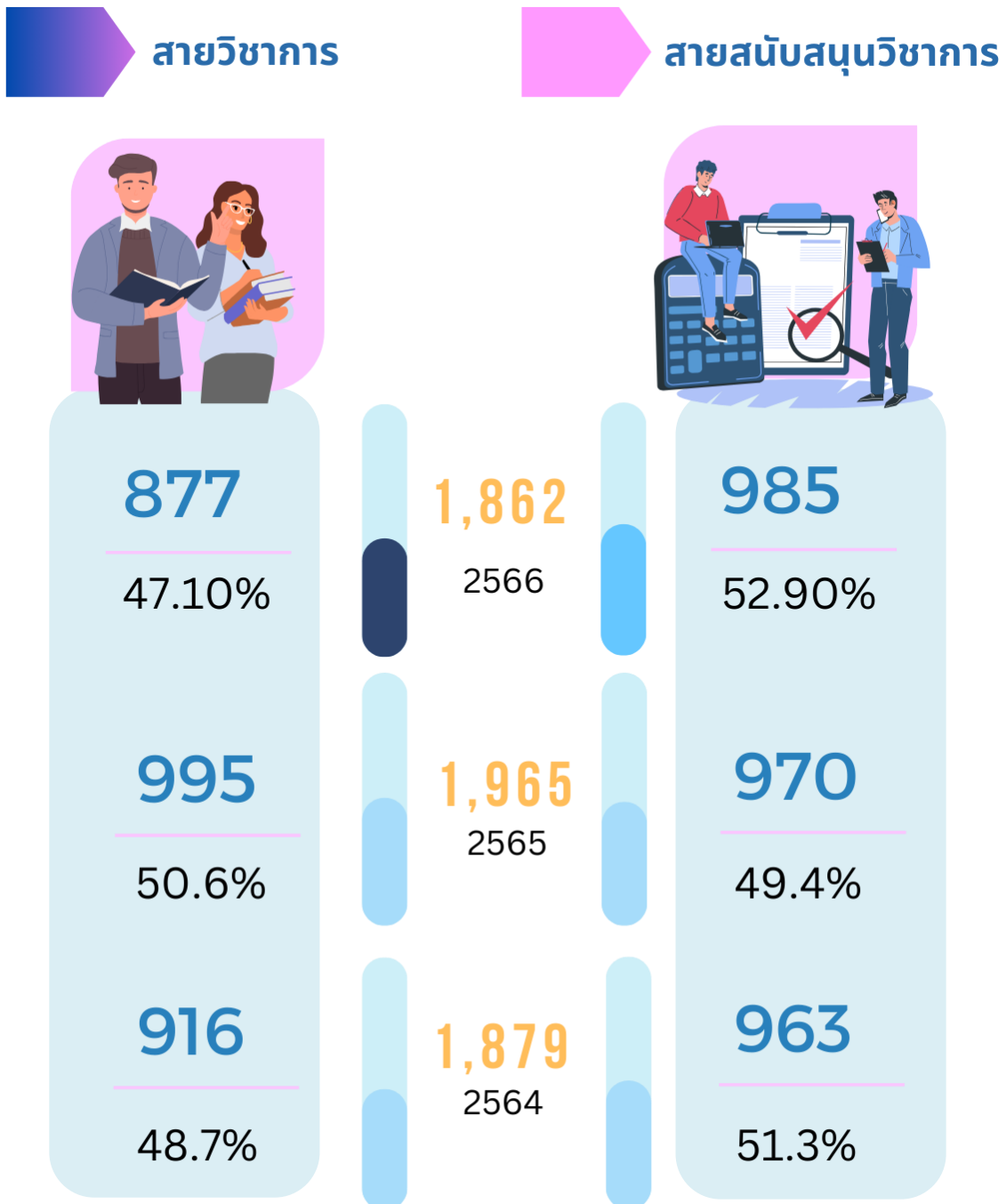
### 3. องค์ความรู้ด้านศิลปและวัฒนธรรม ระดับนานาชาติ Google Art and Culture



แหล่งข้อมูล: สำนักศิลปะและวัฒนธรรม หน่วยงาน: โครงการ

ด้วยความตระหนักและเห็นความสำคัญของทรัพยากรมนุษย์อันทรงคุณค่าและเป็นประโยชน์ต่อองค์กร มหาวิทยาลัยราชภัฏสวนสุนันทาจึงให้ความสำคัญกับการพัฒนาคุณภาพชีวิตของบุคลากรอันสอดคล้องกับแนวทางการบริหารงานที่มุ่งสร้างความสนุกสนานในการทำงานให้กับผู้ปฏิบัติงานทุกระดับทั้งนี้ ปีงบประมาณพ.ศ.256 มหาวิทยาลัยฯ มีบุคลากรจำนวนทั้งสิ้น 1,862 คน

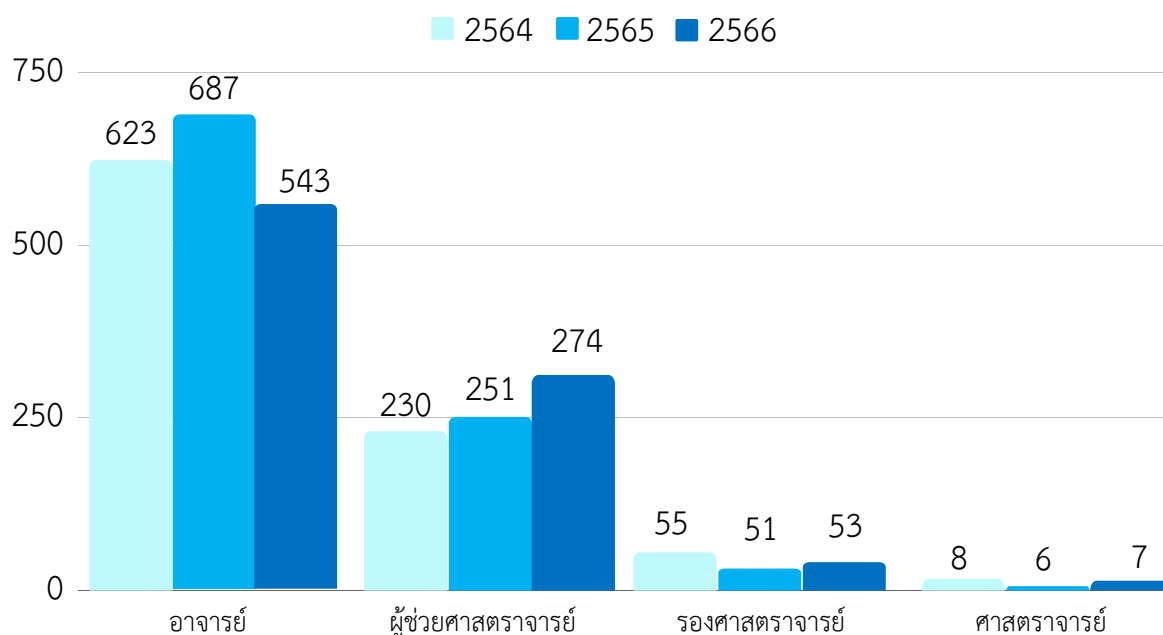
## 1. บุคลากรสายวิชาการและสายสนับสนุนวิชาการ ปีงบประมาณ พ.ศ. 2564 - 2566



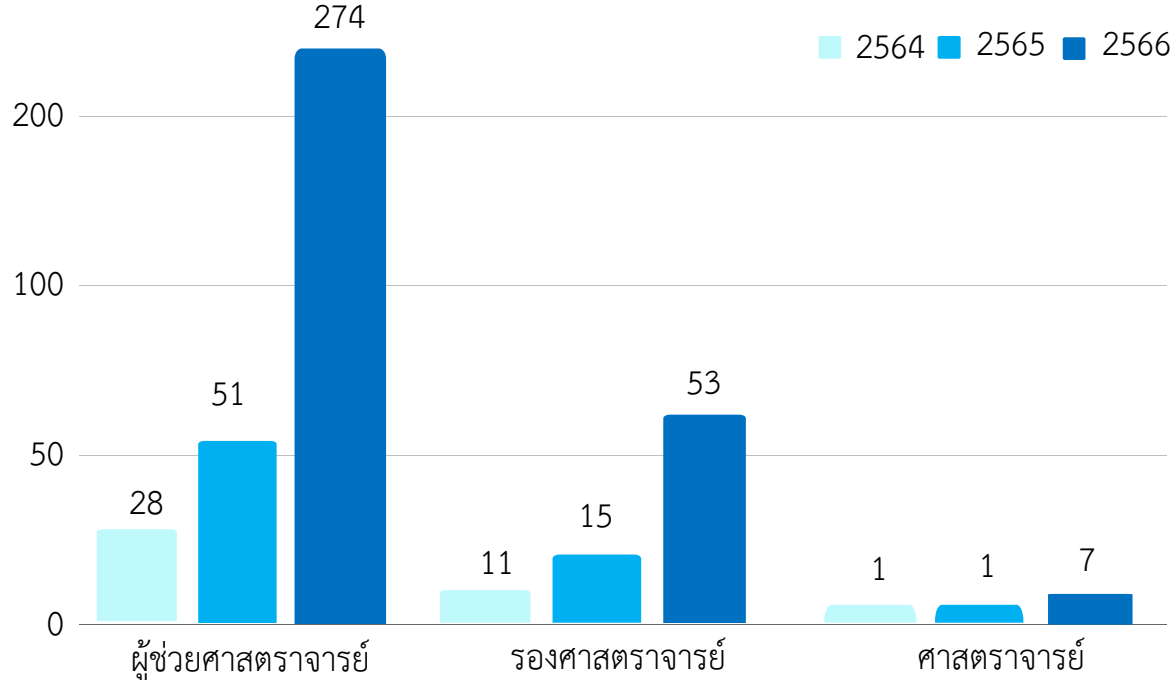
แหล่งข้อมูล: กองบริหารงานบุคคล สำนักงานอธิการบดี หน่วยนับ: คน

## 2. บุคลากรสายวิชาการ ปับงบประมาณ พ.ศ. 2564 - 2566

ประเภทบุคลากร

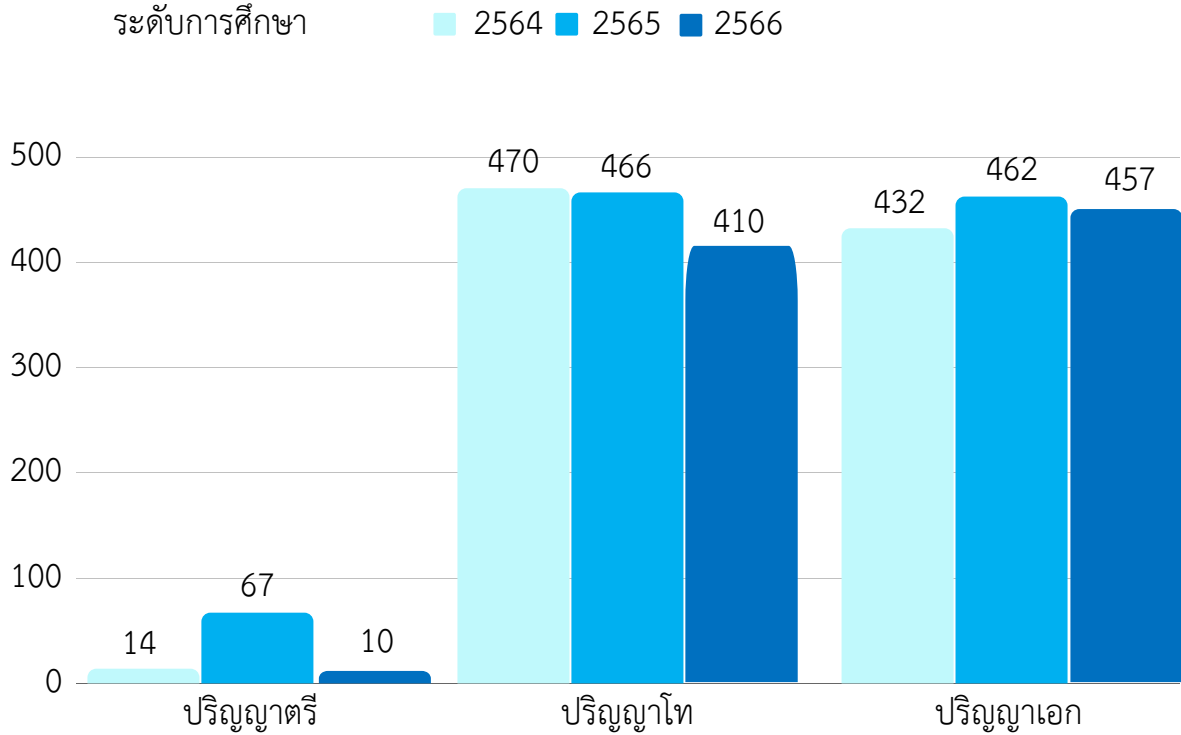


ตำแหน่งทางวิชาการ



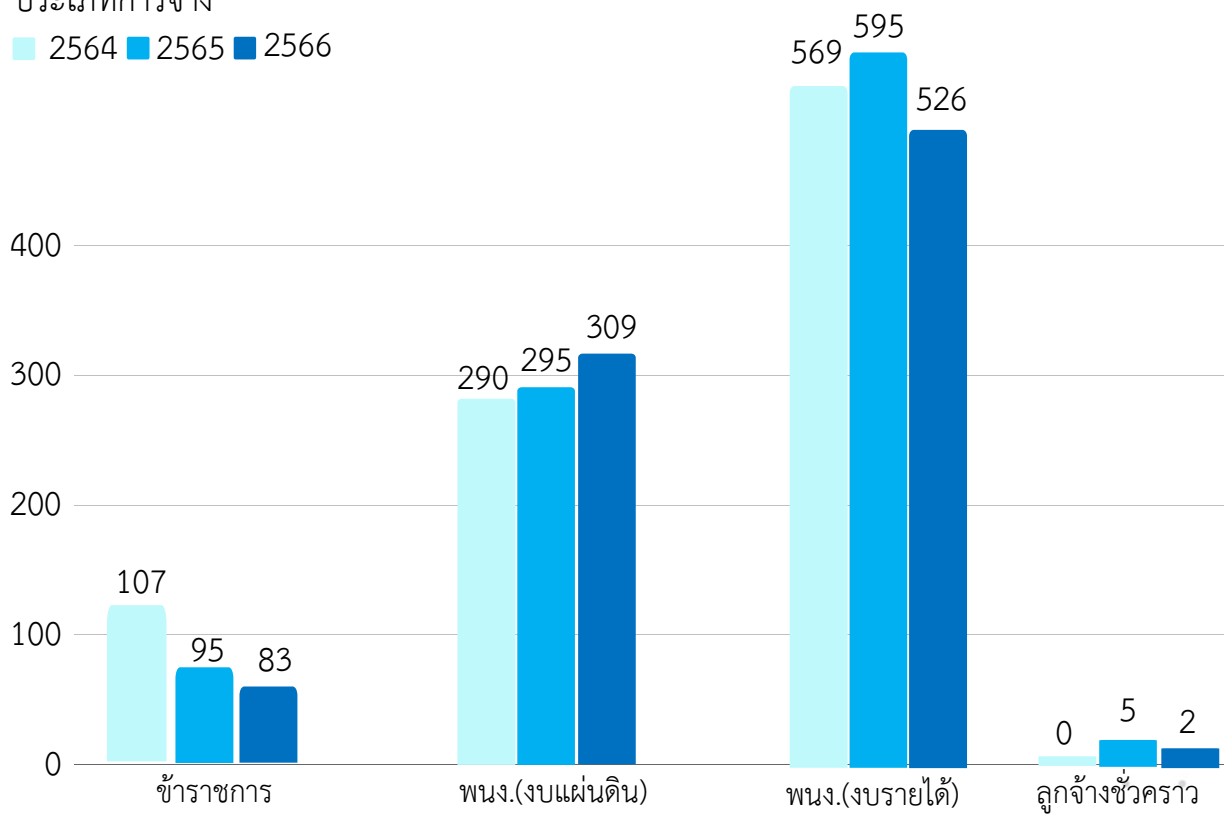
แหล่งข้อมูล: กองบริหารงานบุคคล สำนักงานอธิการบดี  
หน่วยนับ: คน

ระดับการศึกษา



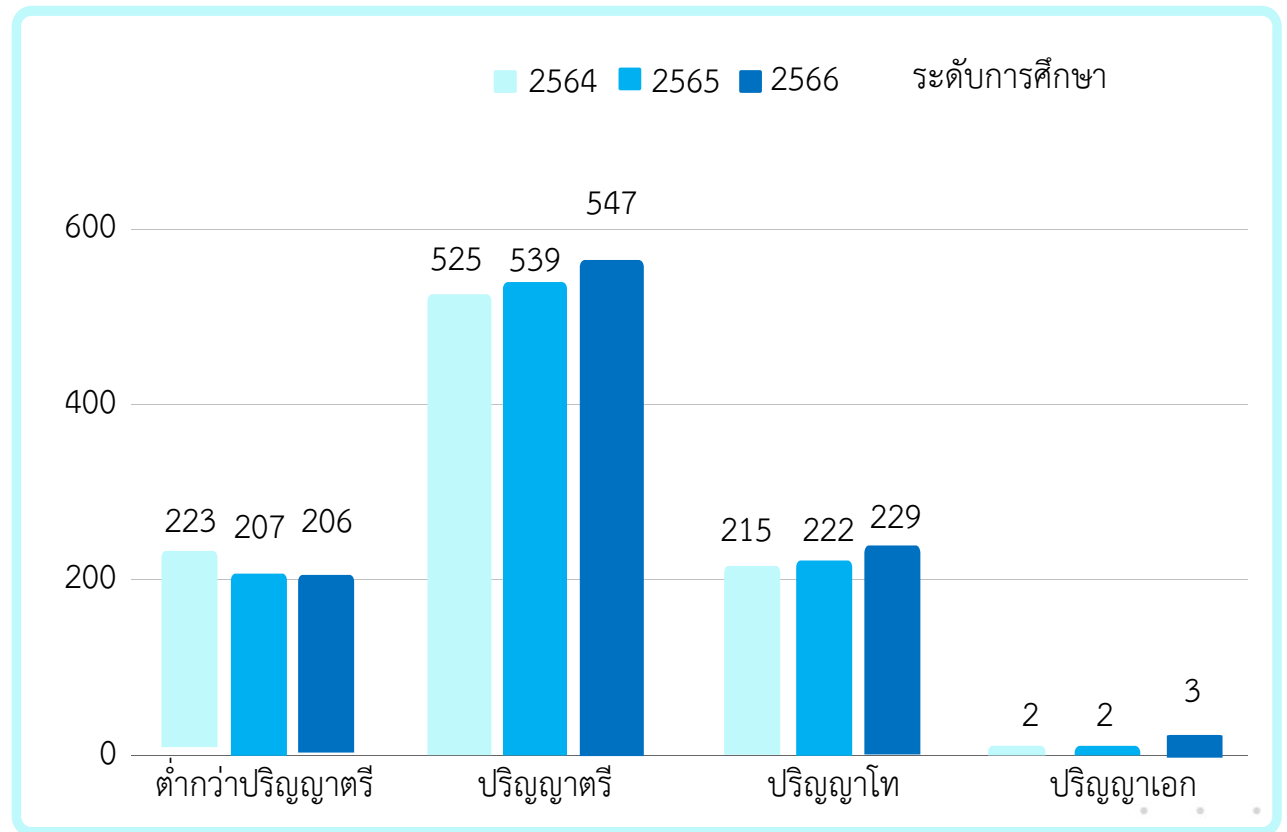
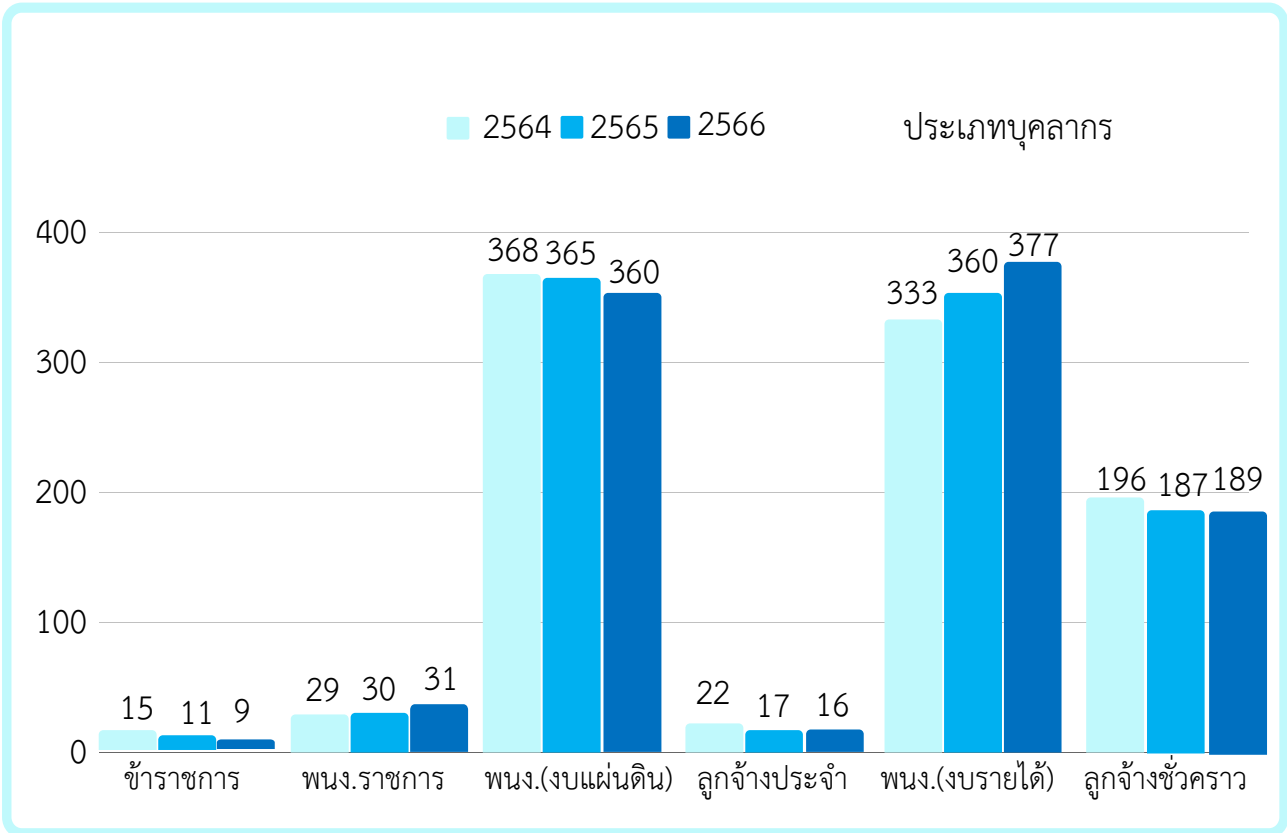
ประเภทการจ้าง

2564 2565 2566



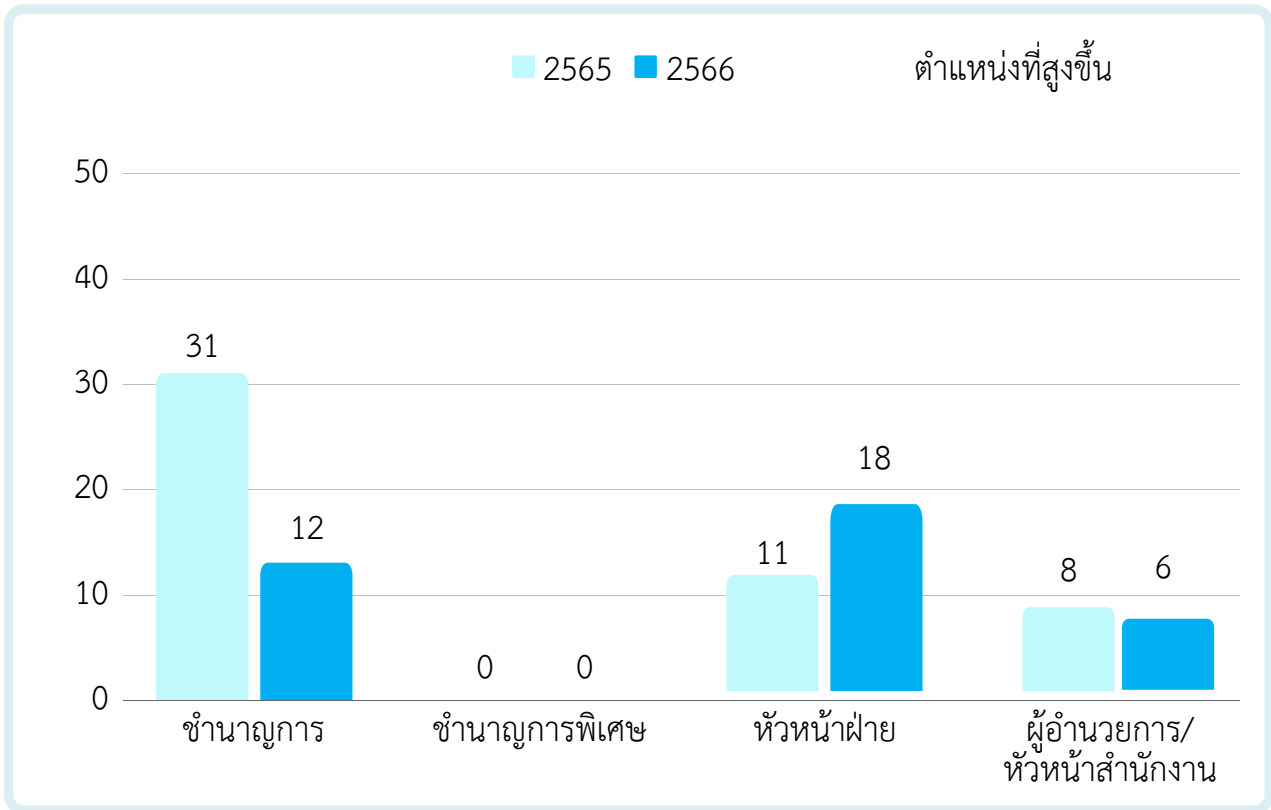
แหล่งข้อมูล: กองบริหารงานบุคคล สำนักงานอธิการบดี หน่วยงาน: คน

### 3. บุคลากรสายสนับสนุนวิชาการ ปับงบประมาณ พ.ศ. 2564 - 2566



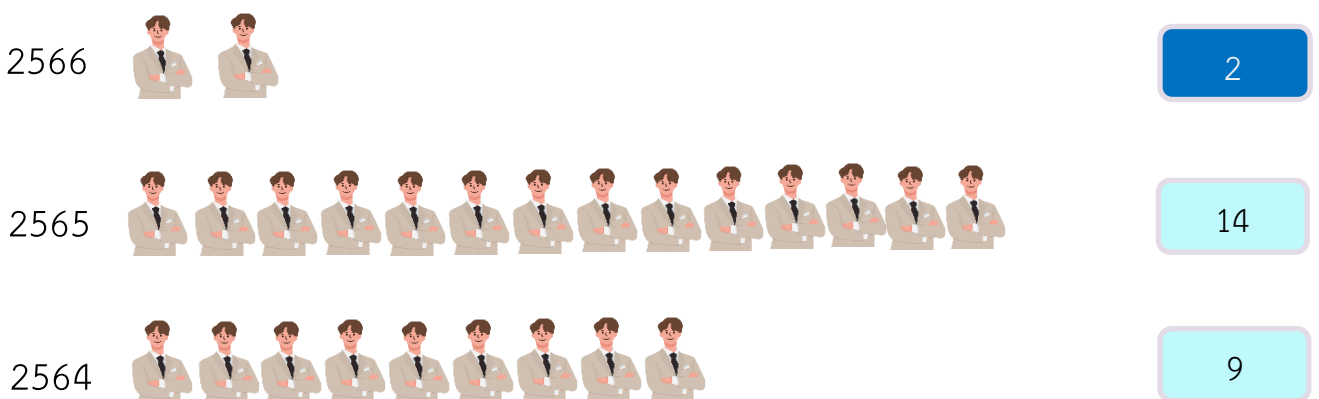
แหล่งข้อมูล: กองบริหารงานบุคคล สำนักงานอธิการบดี หน่วยนับ: คน

#### 4. บุคลากรสายสนับสนุนวิชาการ ที่เข้าสู่ตำแหน่งที่สูงขึ้น ปีงบประมาณ พ.ศ. 2565 - 2566



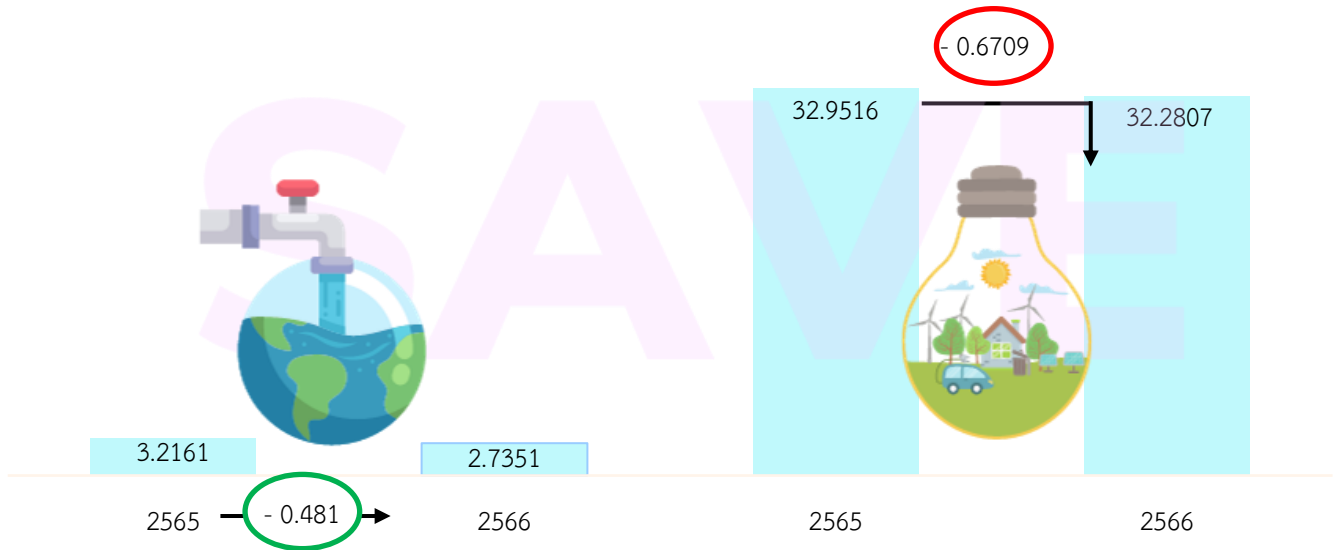
แหล่งข้อมูล: กองบริหารงานบุคคล สำนักงานอธิการบดี หน่วยนับ: คน

#### 5. กิจกรรมพัฒนาบุคลากรมหาวิทยาลัย ปีงบประมาณ พ.ศ. 2564 - 2566 ( : 1)



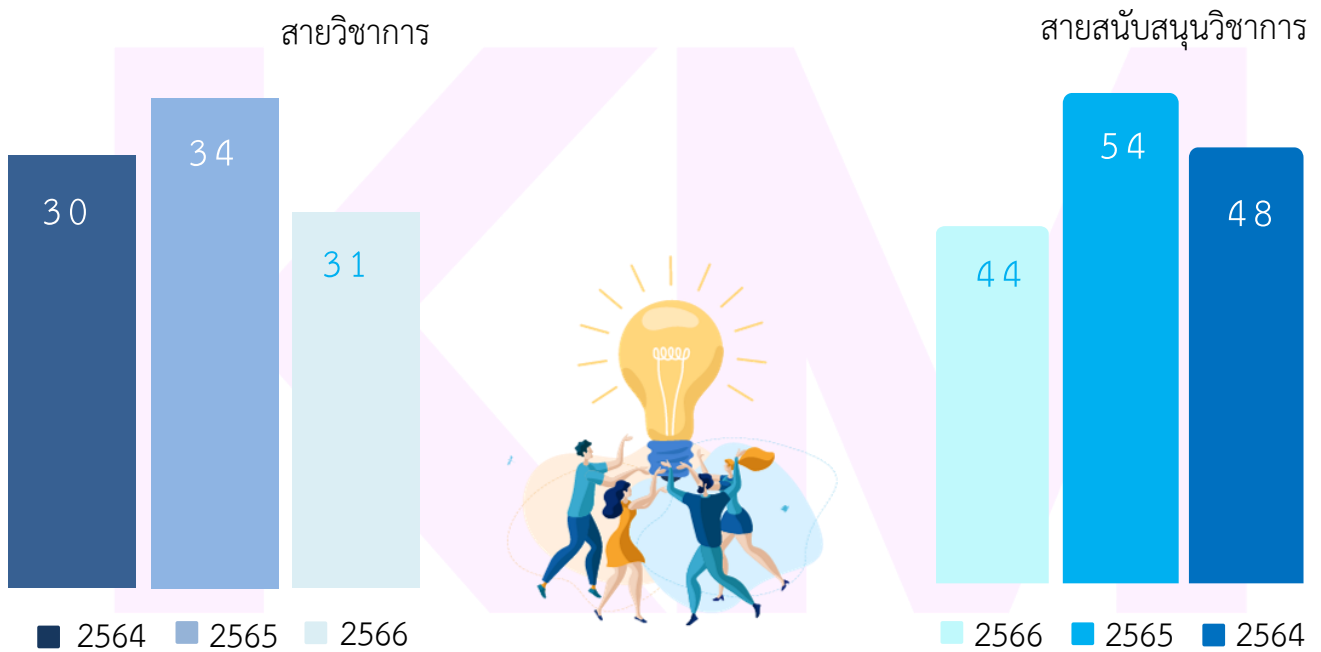
แหล่งข้อมูล: กองบริหารงานบุคคล สำนักงานอธิการบดี หน่วยนับ: โครงการ

## 6. การประหยัดพลังงาน ประจำปีงบประมาณ พ.ศ. 2565 - 2566



แหล่งข้อมูล: กองกลาง สำนักงานอธิการบดี หน่วยนับ: ล้านบาท

## 7. การจัดการความรู้ ปีงบประมาณ พ.ศ. 2564 - 2566



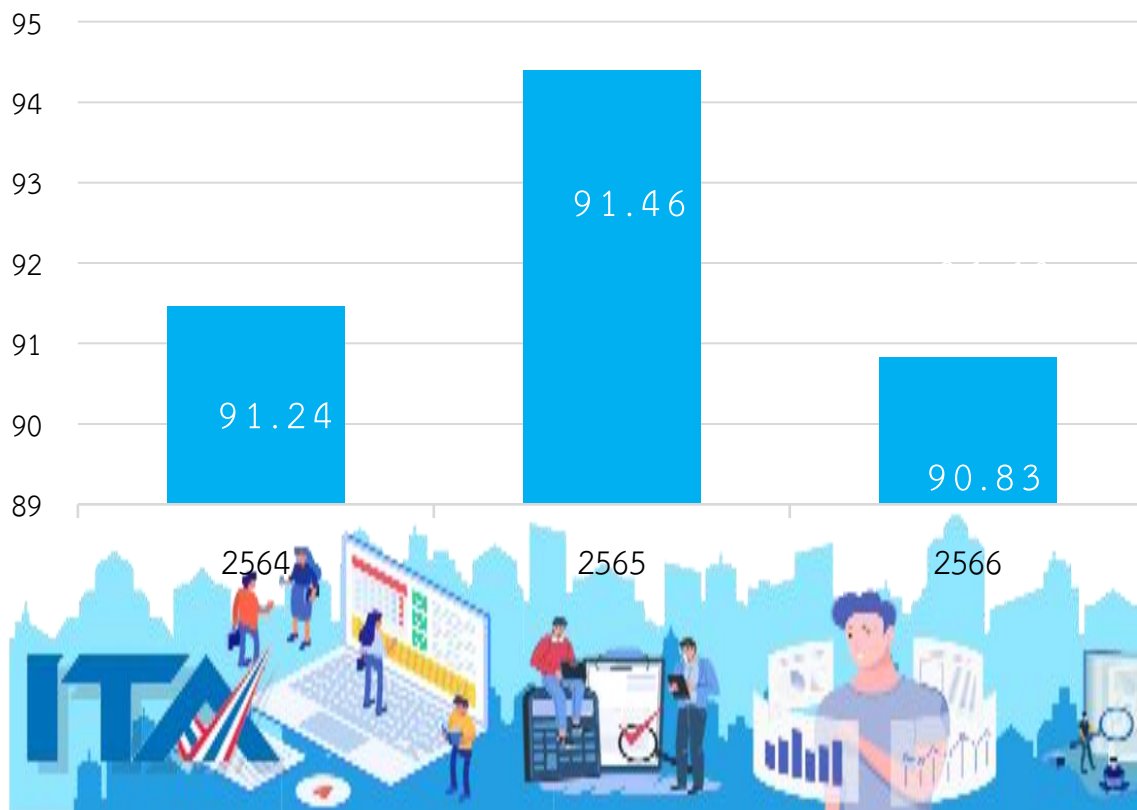
แหล่งข้อมูล: กองนโยบายและแผน สำนักงานอธิการบดี หน่วยนับ: องค์ความรู้

## 8. การจัดอันดับมหาวิทยาลัยโลก QS STARS RATING



แหล่งข้อมูล: กองนโยบายและแผน สำนักงานอธิการบดี

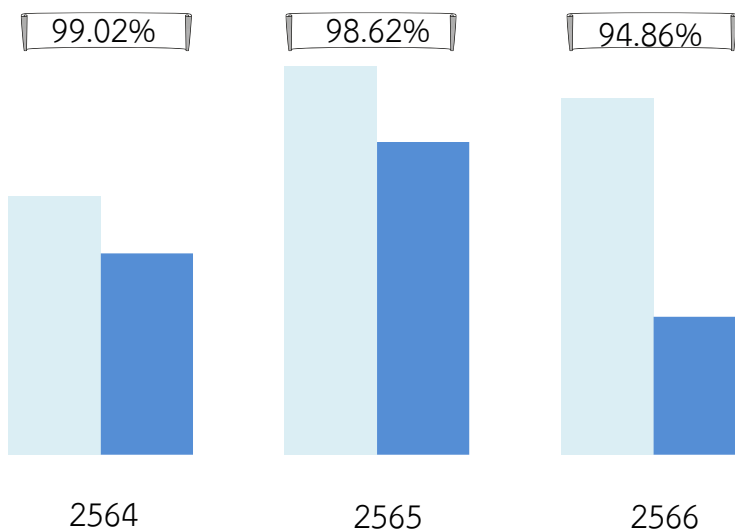
## 9. ผลการประเมินคุณธรรมและความโปร่งใสในการดำเนินงาน พ.ศ. 2564 - 2566



แหล่งข้อมูล: กองนโยบายและแผน สำนักงานอธิการบดี หน่วยนับ: คะแนน

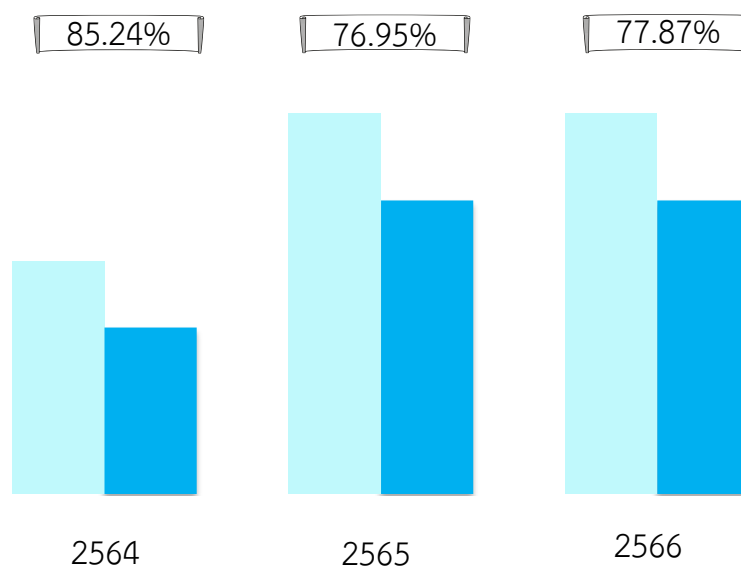
## 10. การบริหารงบประมาณ ปีงบประมาณ พ.ศ. 2564 - 2566

งบประมาณแผ่นดิน



	2564	2565	2566
แผน	746.5371	769.9268	764.0737
ผล	736.2150	756.2039	724.7720

เงินนอกงบประมาณ (เงินรายได้)



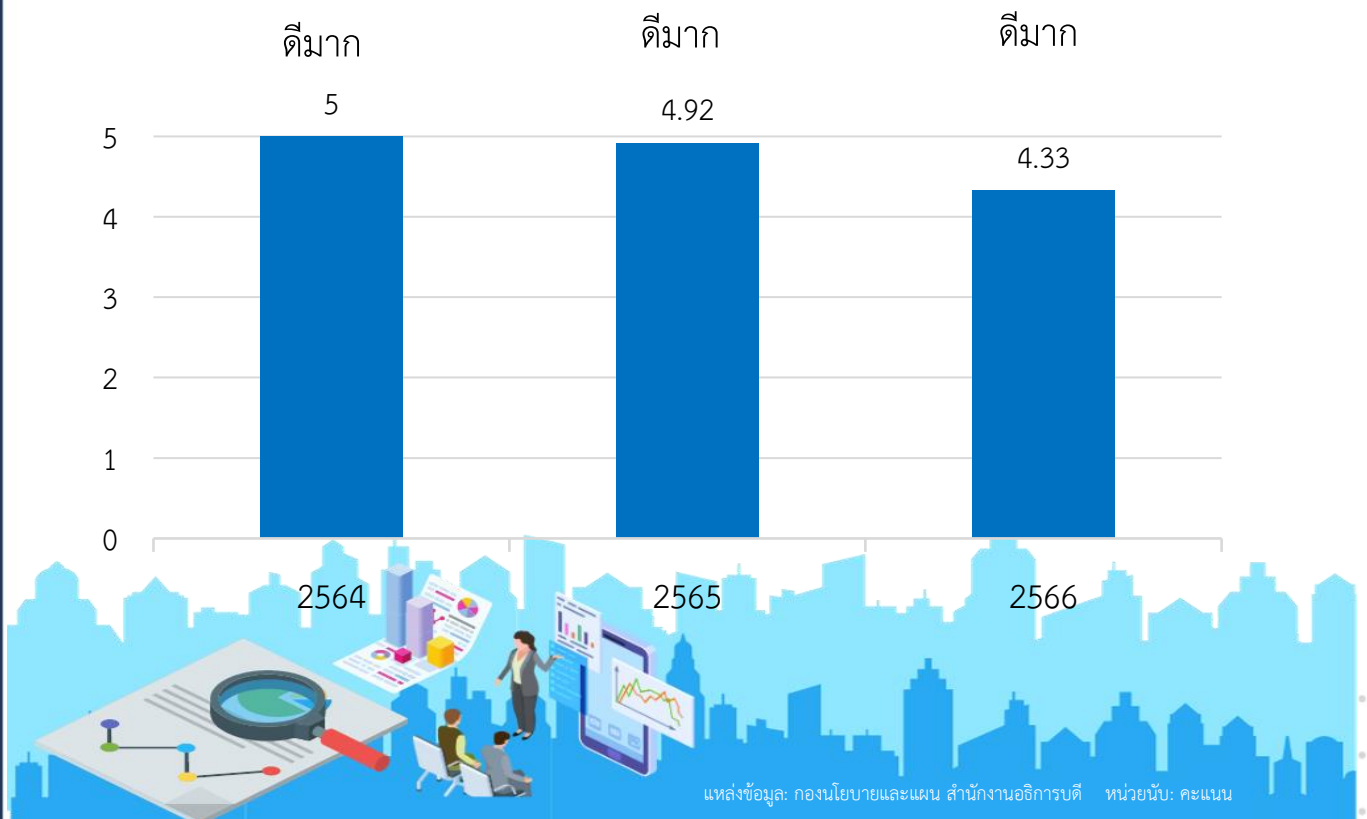
	2564	2565	2566
แผน	960.2844	1,005.3176	850.6028
ผล	738.8934	782.8729	763.2407

แหล่งข้อมูล: กองนโยบายและแผน สำนักงานอธิการบดี  
หน่วยนับ: ล้านบาท

## 11. ผลการตรวจประเมินคุณภาพการศึกษากายใน ปีการศึกษา 2563 - 2565



## 12. ผลการปฏิบัติราชการ ปังบประมาณ พ.ศ. 2564 - 2566





# แผนผังมหาวิทยาลัยราชภัฏสวนสุนันทา

มหาวิทยาลัยราชภัฏสวนสุนันทา 1 ถนนอุทงนอก แขวงดุสิต เขตดุสิต กรุงเทพมหานคร 10300



## เขตพื้นที่ 1

- 11 อาคารกรรณารณพีพัฒนา
- 12 อาคารนิลรัตนาร
- 13 อาคารประชุมพรโสภิน
- 14 อาคารมัธยมสาธิต (หลังใหม่)
- 15 อาคารมัธยมสาธิต
- 16 อาคารประถมสาธิต
- 17 อาคารหอประชุมสุนันทานุสรณ์และศูนย์อาหาร

## เขตพื้นที่ 3

- 31 อาคารศูนย์ภาษาและคอมพิวเตอร์
- 32 อาคารปัญจมราชบรรณารศรม (สำนักงานอธิการบดี)
- 33 อาคารเฉลิมพระเกียรติ (ศูนย์วิทยบริการ)
- 34 อาคารเทคโนโลยีและนวัตกรรมทางการศึกษา
- 35 อาคารนิทานภดล (คณมนุชยศาสตร์และสังคมศาสตร์)
- 36 อาคารศิลปกรรมศาสตร์
- 37 อาคารเหมวติพิทักษ์
- 38 อาคารวรลักษณ์านงค์

## เขตพื้นที่ 5

- 51 อาคารเอื้ออาชนัณณถวัลย์
- 55 อาคารเกษตรสินเสริมศาสตร์ (โรงผลิตน้ำดื่ม)
- 57 อาคารวิทยาการจัการใหม่
- 59 อาคารประกอบพร้อมสระว่ายน้ำ

## เขตพื้นที่ 2

- 21 อาคารศรีจุฑาภา (บัณฑิตวิทยาลัย)
- 22 รัชมราชศิลปสตุติ
- 23 อาคารวิทยาศาสตร์
- 24 อาคารมาลินีนพดารา
- 25 อาคารสตับสนธิ์เฉียดเกษม (สาขาคหกรรมศาสตร์)
- 26 อาคารศูนย์วิทยาศาสตร์
- 27 อาคารสายสุธานภดล (สำนักศิลปะและวัฒนธรรม)

## เขตพื้นที่ 4

- 41 อาคารศติพงษ์ประพะ
- 42 อาคารคณะเทคโนโลยีอุตสาหกรรม
- 43 อาคารสำนักงานคณะเทคโนโลยีอุตสาหกรรม
- 44 อาคารพิสมัยพิมลสตัย
- 45 อาคารจุฑารัตนภรณ์
- 46 อาคารอาหารทิพยนิวาสน์
- 47 ศูนย์ปฏิบัติการเทคโนโลยีมัลติมีเดีย



# แผนผังวิทยาเขตนครปฐม มหาวิทยาลัยราชภัฏสวนสุนันทา

มหาวิทยาลัยราชภัฏสวนสุนันทา วิทยาเขตนครปฐม 111/3 หมู่ที่ 2 ตำบลคลองโยง อำเภอพุทธมณฑล จังหวัดนครปฐม 73170



1. ป้ายมหาวิทยาลัยราชภัฏสวนสุนันทา
2. ลานพระบรมราชานุสาวรีย์ สมเด็จพระนางเจ้าสุนันทากุมารีรัตน์
3. อาคารศูนย์ปฏิบัติการกีฬาอเนกประสงค์
4. อาคารวิทยาลัยโลจิสติกส์ 2
5. อาคารวิทยาลัยโลจิสติกส์ 1
6. อาคารวิทยาลัยนานาชาติ
7. ลานดอกแก้วเจ้าจอม
8. อาคารเรียนรวมอเนกประสงค์และศูนย์อาหาร
9. สนามกีฬากลางแจ้ง
10. สนามฟุตบอล
11. โรงกรองน้ำ 1
12. สระว่ายน้ำ
13. อาคารปฏิบัติการโรงแรม
14. หอพักนักศึกษา C
15. หอพักนักศึกษา A1
16. หอพักนักศึกษา A2
17. หอพักนักศึกษา A3
18. หอพักนักศึกษา B1
19. หอพักนักศึกษา B2
20. อาคารศูนย์ความเป็นเลิศด้านโลจิสติกส์
21. บ้านพักสวัสดิการ
22. ระบบจัดการขยะ
23. ระบบบำบัดน้ำเสีย
24. โรงกรองน้ำ 2
25. ศาลกรมหลวง ขจรศักดิ์ หมื่นสารสรเดช

## แผนผังวิทยาเขตสมุทรสงคราม มหาวิทยาลัยราชภัฏสวนสุนันทา

มหาวิทยาลัยราชภัฏสวนสุนันทา วิทยาเขตสมุทรสงคราม 111/1-3 หมู่ 7 ตำบลบางแก้ว อำเภอเมืองฯ จังหวัดสมุทรสงคราม 75000



## ศูนย์การศึกษาจังหวัดระนอง มหาวิทยาลัยราชภัฏสวนสุนันทา

ศูนย์การศึกษาจังหวัดระนอง มหาวิทยาลัยราชภัฏสวนสุนันทา เลขที่ 99 หมู่ที่ 1 ตำบลหงาว อำเภอเมืองระนอง ระนอง 85000



# ศูนย์การศึกษาจังหวัดอุดรธานี มหาวิทยาลัยราชภัฏสวนสุนันทา

707 ม.3 ถ.เลี่ยงเมืองอุดรธานี-สามพร้าว ต.สามพร้าว อ.เมือง จ.อุดรธานี 41000



## ที่ปรึกษา

รองศาสตราจารย์ ดร. ชุตติกาญจน์

ศรีวิบูลย์

อธิการบดีมหาวิทยาลัยราชภัฏสวนสุนันทา

รองศาสตราจารย์ ดร. วิทยา

เมฆขำ

รองอธิการบดีฝ่ายแผนงานและประกันคุณภาพ

## หน่วยงานผู้ให้ข้อมูล

คณะครุศาสตร์

วิทยาเขตนครปฐม

คณะวิทยาศาสตร์และเทคโนโลยี

วิทยาเขตสมุทรสงคราม

คณะมนุษยศาสตร์และสังคมศาสตร์

วิทยาลัยโลจิสติกส์และซัพพลายเชน

คณะวิทยาการจัดการ

วิทยาลัยการจัดการอุตสาหกรรมบริการ

คณะเทคโนโลยีอุตสาหกรรม

วิทยาลัยนิเทศศาสตร์

คณะศิลปกรรมศาสตร์

วิทยาลัยการเมืองการปกครอง

บัณฑิตวิทยาลัย

วิทยาลัยนวัตกรรมการจัดการ

สำนักงานอธิการบดี

วิทยาลัยพยาบาลและสุขภาพ

สำนักศิลปะและวัฒนธรรม

วิทยาลัยสหเวชศาสตร์

สำนักวิทยบริการและเทคโนโลยีสารสนเทศ

วิทยาลัยสถาปัตยกรรมศาสตร์

สำนักวิชาการศึกษาทั่วไปและนวัตกรรมการเรียนรู้อิเล็กทรอนิกส์

ศูนย์การศึกษาจังหวัดอุดรธานี

สถาบันวิจัยและพัฒนา

ศูนย์การศึกษาจังหวัดระนอง

สถาบันภาษา

โรงเรียนสาธิตมหาวิทยาลัยราชภัฏสวนสุนันทา

สถาบันส่งเสริมและพัฒนาสุขภาพสังคมสูงวัย

## คณะผู้จัดทำ

นายสนธยา

เจริญศิริ

ผู้อำนวยการกองนโยบายและแผน

นางสาวพุ่มพวง

กล้าหาญ

หัวหน้าฝ่ายติดตามงบประมาณและสารสนเทศ

นางสาวภัทรวดี

มีนา

นักวิเคราะห์นโยบายและแผน

นายประพล

สุขสุโณม

เจ้าหน้าที่บริหารงานทั่วไป



---

กองนโยบายและแผน สำนักงานอธิการบดี  
มหาวิทยาลัยราชภัฏสวนสุนันทา  
เลขที่ 1 ถนนอุทองนอก แขวงดุสิต เขตดุสิต  
กรุงเทพมหานคร 10300  
โทรศัพท์ 0 2160 1036